

# VYBAVENOSŤ KANALIZÁCIOU V RÓMSKYCH OSADÁCH

Ako sa na Slovensku prejavujú štrukturálne nerovnosti

Richard Filčák  
Daniel Škobla  
Dušana Dokupilová

VYBAVENOSŤ KANALIZÁCIOU V RÓMSKYCH OSADÁCH Ako sa na Slovensku prejavujú štrukturálne nerovnosti



**Autori:**

Richard Filčák, Centrum spoločenských a psychologických vied/Prognostický ústav, Slovenská akadémia vied  
Daniel Škobla, Ústav etnológie a sociálnej antropológie, Slovenská akadémia vied  
Dušana Dokupilová, Centrum spoločenských a psychologických vied/Prognostický ústav, Slovenská akadémia vied

**Recenzenti:**

Rastislav Vrbenský  
Mario Rodríguez Polo



© Bratislava, Centrum spoločenských a psychologických vied, Slovenská akadémia vied  
Publikované v edícii *Forecasting Works: Research TO Practice / Výskum PRE prax*

Táto publikácia je založená na výsledkoch výskumu pre Nadáciu otvorenej spoločnosti / Program verejného zdravia a MARGIWORK / APVV-17-0141 (*Analýza bariér v prístupe k zamestnaniu pre marginalizované skupiny obyvateľstva: vybrané regióny Slovenska v sociálno-ekonomickom, geografickom a sociálno-antropologickom výhľade*).

Design © Zuzana Chmelová  
Photo © Daniel Škobla  
Tomáš Sivák 134 – 139, 140 hore  
Jan Grill 142 dolu, 143

2020

ISBN 978-80-89524-46-4

# VYBAVENOSŤ KANALIZÁCIOU V RÓMSKYCH OSADÁCH

## Ako sa na Slovensku prejavujú štrukturálne nerovnosti

Richard Filčák, Daniel Škobla, Dušana Dokupilová









# OBSAH

**SÚHRN // 8**

**ÚVOD // 12**

**1. CIELE ŠTÚDIE // 18**

**2. TEORETICKÝ RÁMEC A METODOLÓGIA // 24**

2.1. Údaje a metodológia // 29

**3. PRÍSTUP KU KANALIZÁCIÍ A VODE:**

**POLITIKY A PRÁVNE RÁMCE // 34**

3.1. Európske dokumenty a záväzky // 39

3.2. Bariéry v implementácii kľúčových smerníc EÚ // 42

3.3. Implementácia politik a výzvy // 47

**4. VLASTNÍCTVO A MANAŽMENT VODOVODNEJ A KANALIZAČNEJ**

**INFRAŠTRUKTÚRY // 52**

4.1. Slovenský trh s vodou a kanalizáciami // 54

4.2. Problémy vyplývajúce z vlastníctva spoločností // 57

**5. PRÍSTUP K VODE A KANALIZÁCIÍ NA SLOVENSKU // 62**

5.1. Ekonomika vodárenskej a kanalizačnej infraštruktúry // 65

5.2. Regionálne rozdiely // 67

5.3. Zraniteľnosť regiónov a povinné pripojenie k infraštruktúre // 70

5.4. Ekonomický kontext a výskum UNDP týkajúci sa príjmov  
a výdavkov rómskych domácností // 73

5.5. Alternatívne prístupy // 78

5.6. Financovanie infraštruktúry // 81

**6. KANALIZÁCIA, PRÍSTUP K VODE A ZDRAVOTNÉ DÔSLEDKY**

**V RÓMSKYCH OSADÁCH: KVANTITATÍVNA PERSPEKTÍVA // 86**

6.1. Čo indikujú všeobecné dáta // 88

6.2. Čo indikuje Atlas rómskych komunit? // 90

6.3. Index chorôb súvisiacich s nedostatkom kanalizácie a vody // 92

6.4. Obce s rómskou populáciou a výskyt ochorení // 97

**7. TYPOLÓGIA LOKALÍT V KONTEXTE PRÍSTUPU KU KANALIZÁCIÍ:**

**KVALITATÍVNA PERSPEKTÍVA // 102**

7.1. Typológia obcí // 104

7.2. Spoločné charakteristiky // 107

**8. KĽÚČOVÉ OBLASTI INTERVENCIÍ // 112**

**9. SMEROM K RIEŠENIU SYSTÉMOVÝCH VÝZIEV // 112**

**LITERATÚRA // 126**

# SÚHRN

*Fakt, že výstavba a využívanie sanitačnej infraštruktúry eliminuje riziká infekčných chorôb bola pre ľudstvo ťažko získaná skúsenosť. Prinajmenšom od obdobia priemyselnej revolúcie sa však vo všeobecnosti pokladá za nevyhnutné, aby sa komunálne odpadové vody, prostredníctvom adekvátnych technických riešení, bezpečne odvádzali od ľudských obydli a vodných zdrojov. Nie je tomu tak ale vždy a všade. Absencia kanalizácie v mnohých rómskych osadách je jedným z prejavov štrukturálnych nerovností, ktoré sa týkajú životných podmienok chudobných Rómov na Slovensku. Aj keď sa v predkladanej publikácii budeme venovať najmä otázke kanalizácie, prístup k vode a kanalizačná infraštruktúra sú úzko súvisiace problémové okruhy a do nich smerované investície často sú súčasťou jedného rozvojového projektu.*

*Štrukturálne nerovnosti v prístupe k vode a kanalizácii v rómskych osadách na Slovensku nemožno pochopiť bez hlbšej analýzy procesov vylúčenia a marginalizácie Rómov, zmien na trhu práce a reforiem sociálne zodpovedného štátu. V úvodnej teoretickej časti si tieto tendencie a procesy všímame z dvoch komplementárnych perspektív. Tvrdíme, že ekonomická transformácia spojená s komodifikáciou prírodných zdrojov a verejných služieb, a sprevádzaná rastúcimi regionálnymi nerovnosťami, zásadne negatívne ovplyvňuje životné podmienky ľudí a ich budúcnosť. Zároveň tvrdíme aj to, že v spoločnosti je prítomná inštitucionálna diskriminácia časti populácie, ktorá je založená na etnicite, a ktorá prispieva k pretrvávaniu sociálnych a ekonomických nerovností. Tieto sú preukázateľné viacerými sociálno-ekonomickými ukazovateľmi a majú najviditeľnejšie prejavy vo vylúčení a marginalizácii rómskych osád.*

Prístup k pitnej vode a bezpečnej kanalizácii je uznané ako ľudské právo a tento fakt je obsiahnutý v mnohých medzinárodných dokumentoch na úrovni OSN a na európskej úrovni. Na Slovensku túto problematiku rieši platná legislatíva a výstavba a využívanie kanalizácie je regulované hygienickými normami a ďalšími technickými požiadavkami. Kľúčové medzinárodné dokumenty a záväzky ohľadne kanalizácie mapujeme v tretej kapitole publikácie. Diskutujeme tu tak o implementácii právneho rámca EÚ ako aj o presadzovaní základných práv.

Vo štvrtej kapitole sa venujeme otázke hospodárnosti, udržateľnosti a budúcnosti vodárenskej a kanalizačnej infraštruktúry. Tvrdíme, že plánovanie a výstavba novej infraštruktúry, rozhodnutia o jej umiestnení a rozsahu sú determinované kontextom neoliberalnej transformácie a záujmami zainteresovaných ekonomických aktérov. Diskutujeme tu o primárnych zdrojoch investícií do vodárenskej a kanalizačnej infraštruktúry (Európske štrukturálne a investičné fondy), a o ich vplyve na manažment a proces privatizácie. Dôležitými faktormi, ktoré ovplyvňujú výstavbu kanalizácie sú rastúce náklady na výstavbu a zvyšujúce sa náklady na jej prevádzku. Cena vodného a stočného vplýva na prístup k infraštruktúre a už dnes obmedzuje spotrebu vody medzi nízko príjmovými domácnosťami pod hygienické minimum.

V piatej a šiestej kapitole uvádzame niektoré kvantitatívne údaje o rozpočtoch rómskych domácností. Všímame si situáciu Rómov a nerómskej populácie cez prizmu ich prístupu k vode a kanalizácii. Výsledky našej analýzy indikujú prítomnosť štrukturálnych nerovností, nerovnakého zaobchádzania a inštitucionálnu diskrimináciu. Nerovný prístup ku základnej infraštruktúre medzi rómskymi a nerómskymi časťami obcí a miest následne analyzujeme z hľadiska prevalencie infekčných chorôb a chorôb prenášaných vodou.

V rokoch 2014 – 2018 bolo na Slovensku dokumentovaných 4693 prípadov ochorení, ktorých pôvod je možné spájať s nedostatočným prístupom ku kanalizácii, čistej vode alebo s nedostatočnou úrovňou likvidácie komunálnych odpadových vôd. Približne 90 % týchto prípadov sa preukázalo v obciach, v ktorých obyvatelia alebo aspoň časť obyvateľov nemá prístup ku kanalizácii, prípadne ju z rôznych dôvodov nevyužíva. Dôležitým výsledkom analýzy bola tiež identifikácia významných rozdielov medzi počtom domácností, ktoré majú možnosť napojiť sa na kanalizáciu a počtom domácností, ktorí ju reálne využívajú.

S využitím kvalitatívnej metodológie sme v siedmej kapitole analyzovali situáciu na miestnej úrovni a vplyv rôznych faktorov na dostupnosť alebo nedostupnosť kanalizácie. Vypracovali sme typológiu väčších obcí s rómskymi osídleniami a identifikovali sme faktory a charakteristiky, ktoré formujú a ovplyvňujú prístup rómskych osád ku kanalizačnej infraštruktúre. Aj keď medzi obcami existuje v realite veľa rozdielov, dajú sa medzi nimi identifikovať hlavné spoločné znaky čo má praktické dôsledky pre verejné politiky.

Kríza spojená s pandémiou COVID-19 zvýraznila štrukturálne problémy, ktoré determinujú životné podmienky v marginalizovaných rómskych komunitách. Prístup k vodovodnej a kanalizačnej infraštruktúre je a zostane kľúčovým faktorom sociálnej integrácie a dobrého zdravia. V záverečnej kapitole sa preto zameriavame na odporúčania pre zlepšenie prístupu k vode a kanalizácii a diskutujeme o možnostiach dlhodobej integrácie Rómov. Tvrdíme, že sanitačná infraštruktúra by nemala byť cieľom sama osebe, ale prostriedkom k dosiahnutiu integrácie a rovnosti.

# ÚVOD

Zdravotne nezávadná voda a kanalizácia je v mnohých rómskych osadách nedostupná. Korelácia dát o prístupe k sanitačnej infraštruktúre a dát o výskyte infekčných chorôb preukazuje jasný vzorec: nedostatočný prístup k vode a kanalizácii v rómskych osadách je sprevádzaný vyššou prevalenciou infekcií spojených so zlými hygienickými podmienkami. Významný fenomén je tiež nesúlad medzi počtom domácností, ktoré môžu byť napojené na vodovod a kanalizáciu, a skutočným počtom domácností, ktoré si môžu dovoliť tieto služby skutočne využiť.

Prístup ku kanalizácii a vode je a zostane kľúčovým faktorom ovplyvňujúcim nielen kvalitu života, sociálnu integráciu, ale aj výskyt infekčných vírusových a bakteriálnych chorôb. Zdravotná situácia v rómskych osadách odráža zlé sociálno-ekonomické podmienky života obyvateľov osád, a ich zhoršený prístup k štandardným zdravotníckym službám. Zlé hygienické podmienky spôsobené nedostatkom vody a odvádzania odpadových vôd v segregovaných komunitách sa niekedy považujú za dôsledok kultúrnych špecifík Rómov alebo ich života v pasci „kultúry chudoby“. Táto publikácia poukazuje na to, že výstavba kanalizačnej a vodnej infraštruktúry je veľmi komplexný proces, ktorý vyžaduje vytvoriť vhodné legislatívne podmienky, pripraviť súbor technických riešení, a zabezpečiť finančné zdroje. Absencia kanalizácie a vody sa preto nedá interpretovať ako otázka nedostatku usilovnosti či nezáujem rómskych obyvateľov. Akokoľvek motivovaný jednotlivec si nebude schopný zabezpečiť dobré hygienické štandardy, pokiaľ nie sú zabezpečené dostatočné legislatívne, stavebné a finančné mechanizmy (pre investície) či finančná podpora (na poplatky pre nízkopříjmové domácnosti) v súvislosti s pokrytím osady vodovodom a kanalizáciou. Absencia kanalizácie a vodovodu v rómskej osade teda nie je prejav lenivosti jej

obyvateľov, alebo ich „sociálnej patológie“ ale vážny štrukturálny problém, ktorého riešenie leží na pleciach obcí a štátu.

Publikácia poukazuje na to, že za zlou situáciu v oblasti sanitačnej infraštruktúry sú štrukturálne bariéry, ktoré sa nedajú jednoducho prekonať získaním správnych návykov či postojov. Sotva môžete ľuďom odporučiť, aby si po použití toaliet umyli ruky, ak nemajú toalety a ani zdroj vody. Pilotný výskum a typológia lokalít vypracovaná na jeho základe naznačujú, že vytvoriť prístup k technickej infraštruktúre spojenej so zásobovaním vodou a odvádzaním vôd často nie je až tak problém príslušnej legislatívy a dostupných zdrojov, ale skôr otázkou prekážok na miestnej úrovni. Programovanie pre európske štrukturálne a investičné fondy ukazuje, že štátne orgány smerujú investície smerom k zlepšeniu situácie v obciach. Na miestnej úrovni však často narážajú na rôzne problémy: napr. na nedostatok know-how, nedostatok personálnych kapacít na realizáciu projektov, nedostatok zdrojov na kofinancovanie. Často sa stáva ale aj to, že možné rozvojové aktivity pre rómske osady sú zmarené nezaujmom zo strany vedenia obcí o zlepšenie životných podmienok rómskych občanov.

Pokrok v technológiách a nové know-how navyše ponúka priestor aj pre nízko-nákladové postupy pri odstraňovaní problémov s absenciou kanalizácie a čistením odpadových vôd. Inovatívne riešenia môžu byť napríklad založené na kolektívnom vlastníctve infraštruktúry alebo na prevádzkovaní lacnejších a environmentálne zodpovedných technológií.

Celkový pohľad na ďalší možný vývoj signalizuje aj veľké riziká ohľadne zlepšenia situácie s vodou a kanalizáciou v osadách. Očakávané hospodárske ťažkosti po COVID 19 nevyhnutne negatívne ovplyvnia verejné výdavky a investície. Zápaly a suchá vyvolané zmenou klímy už teraz neúmerne ovplyvňujú vylúčené rómske osady, rozptyľujú kontaminanty počas záplav, zvyšujú riziká prepuknutia infekčných chorôb a ostatné súvisiace zdravotné riziká.

Na zlepšenie prístupu k vode a kanalizácii a zvýšenie miery pripojenia k existujúcej infraštruktúre bude potrebné dôsledne presadzovať, aby sa rozvojové investície pripravené na centrálnej úrovni dôsledne implementovali na lokálnej úrovni a boli lokalizované tam, kde je to potrebné. Bude

potrebné, aby štát pristupoval k samosprávam rozhodne, ale zároveň motivačne a všetkými prostriedkami, ktoré má k dispozícii umožnil, aby sa investície do infraštruktúry a podmienok bývania Rómov na lokálnej úrovni mohli realizovať. Kľúčovou výzvou však zostáva celková budúcnosť lokalít, v ktorých Rómovia žijú. Najúčinnším riešením v mnohých obciach by bolo investovať do nového sociálneho bývania poskytnutého v hraniciach obcí a miest, a nie v geograficky segregovaných častiach. Riešením totiž nie je výstavba infraštruktúry pre lokality, kde sú nepriaznivé sociálno-ekonomické podmienky, a kde nie je reálna šanca na skutočnú sociálnu integráciu.







# 1 CIELE ŠTÚDIE

V rómskych osadách často absentuje vodovodná a kanalizačná infraštruktúra. Chatrče a príbytky bez pitnej vody a kanalizácie, sú charakteristické pre mnohé osídlenia, v ktorých žijú chudobní Rómovia. Kanalizačné potrubia často končia na hranici rómskych osád a nezriedka môžeme vidieť svojpomocne postavené latríny umiestnené na kopci nad obydliami alebo v tesnej blízkosti vodných zdrojov. Deti sa hrajú v potokoch len pár metrov po prúde od latrín. V osadách, kde fyzická infraštruktúra existuje, kanalizačné prípojky sú zvyčajne nefunkčné alebo nie sú zaústené do hlavnej kanalizačnej siete.

Chýbajúce vodovody a kanalizácia patria medzi hlavné príčiny zlej hygienickej situácie v osadách. Ich absencia spôsobuje šírenie infekcií a ochorení, ktoré sa šíria zle umytými rukami alebo kontaminovanou vodou. Svetová zdravotnícka organizácia uvádza, že na tieto ochorenia každý rok zomrie viac ako 3,4 milióna ľudí, čo z nich robí hlavnú príčinu chorôb a úmrtí vo svete. Väčšina obetí sú deti, z ktorých veľká väčšina zomiera na choroby spôsobené mikroorganizmami, ktoré sa nachádzajú vo vodných zdrojoch kontaminovaných splaškami. Cholera, týfus a hepatitída A sú bakteriálne a vírusové ochorenia, ktoré sa šíria na miestach, kde je nedostatočné odstraňovanie odpadu a zásobovanie pitnou vodou, alebo kde existuje riziko kontaminácie vody. Iné choroby, napríklad úplavica, je akútne onemocnenie, ktoré je spôsobené baktériami, ktoré sa nachádzajú vo vode kontaminovanej výkalmi. Zdravie človeka môžu ohroziť aj jazerá a toky, ako aj vodné plochy, ktoré po sebe zanechali prírodné katastrofy, a ktoré obsahujú choroboplodné zárodky a iné nebezpečné látky (Berman 2009).

Najviac častými infekčnými ochoreniami v prostredí rómskych osád je najmä hepatitída a rôzne formy ochorení tráviaceho systému. Hepatitída typu A je prenosné, infekčné ochorenie, ktorého pôvodcom je vírus. Je známa ako tzv. choroba špinavých rúk. Tí, ktorí žijú na miestach, kde sa hepatitída A vyskytuje často a nie je poriadne liečená, sú vystavení oveľa väčšiemu riziku opakovanej infekcie. Kampylobaktérie sú pôvodcom črevných infekcií u ľudí (kampylobakteriálna enteritída), a môžu sa prenášať aj kontaminovanou vodou, kontaminovanou potravou, kontaktom so zvieratami a pitím nepasterizovaného mlieka. Pri dostatočne silnom imunitnom systéme sa symptómy nemusia vôbec prejavíť. Avšak u ľudí s oslabeným imunitným systémom, ako sú ľudia s poruchami krvi alebo u tých, ktorí dostávajú chemoterapiu, sa môže baktéria rozšíriť do krvného obehu a spôsobiť život ohrozujúcu infekciu.

Dobré hygienické podmienky znižujú riziká a zvyšujú odolnosť voči výskytu infekčných chorôb. Medzi nevyhnutné opatrenia patrí zabezpečenie zdravotne nezávadnej vody, vybudovanie kanalizácie, odvádzanie alebo zneškodňovanie odpadových vôd a podpora prevencie a vzdelávania v oblasti hygienického správania. Na to, aby sme dokázali tieto problémy náležite riešiť, potrebujeme správnu analýzu a diagnostiku.

Táto publikácia sprístupňuje výsledky nášho výskumu v oblasti odvádzania odpadových vôd a vybavenosti rómskych osád kanalizáciou. Kombináciou kvantitatívnych a kvalitatívnych údajov sme sa snažili poskytnúť odbornej verejnosti prehľad o rozsahu problémov, ich kontexte a o špecifických prekážkach v prístupe ku kanalizačnej infraštruktúre. Hoci sa analýza zameriava hlavne na otázku kanalizačnej infraštruktúry, otázku odvádzania odpadových vôd nie je možné oddeliť od problematiky zabezpečenia prístupu k čistej vode. Investície do kanalizačnej infraštruktúry a do vodovodných potrubí sú úzko vzájomne prepojené a sú súčasťou jedného rozvojového projektu. Na záver, na základe výskumu a analýz, ponúkame súbor odporúčaní a informácií na podporu verejnej diskusie o hygienických problémoch v segregovaných osadách a na propagovanie myšlienky, že základná technická infraštruktúra je kľúčový prvok, pri riešení nepriaznivej hygienickej situácie v rómskych osadách.

Publikácia je rozdelená do nasledujúcich problémových oblastí:

- Teoretický rámec a medzinárodné a národné právne záväzky, ktorými sa riadi prístup k vode a kanalizácii; mapovanie politik, konvencií a iných dokumentov súvisiacich s Organizáciou spojených národov (OSN), Európskou úniou (EÚ) a Slovenskou republikou;
- Metodológia a vysvetlenie postupov výskumu;
- Mapovanie vodovodnej a kanalizačnej infraštruktúry a investícií v tejto oblasti, spolu s analýzou prístupu k vode a ku kanalizácii, vrátane stručného prehľadu manažovania vodárenskej a kanalizačnej infraštruktúry a jeho dôsledkov pre Slovenskú republiku;
- Kvantitatívna analýza údajov mapujúca prístup alebo absenciu prístupu ku kanalizácii v marginalizovaných rómskych komunitách a korelácia týchto údajov s ukazovateľmi verejného zdravia;
- Typológia situácií v rómskych osadách na základe pilotného kvalitatívneho prieskumu a návod ako môžeme analyzovať a porozumieť štruktúrnym determinantom a prekážkam na miestnej úrovni v oblasti prístupu obyvateľov ku kanalizácii;
- Diskusia o výsledkoch výskumu a súbor odporúčaní, vrátane náčrtu pre ďalšie výskumné rámce a metodiky založené na kvalitatívnej a kvantitatívnej analýze údajov;

Údaje o marginalizovaných rómskych komunitách, prístupe k vode a kanalizácii a výsledky analýz sú v tejto publikácii rámcované tak, aby slúžili na podporu verejných politik v oblasti zabezpečenia štandardných hygienických podmienok v marginalizovaných rómskych komunitách. S tým súvisí aj náš cieľ poskytnúť údaje aj samotným príslušníkom a príslušníčkam rómskych komunít a ponúknuť dáta pre mimovládne organizácie. Za nevyhnutné považujeme aj prepojenie diskusie o ďalších investíciách do vodovodnej infraštruktúry s diskusiou o integrácii segregovaných osád a zlepšení životných podmienok Rómov.







# 2 TEORETICKÝ RÁMEC A METODOLÓGIA

Fenomén absencie prístupu k vode a kanalizácii v rómskych osadách na Slovensku nemožno pochopiť bez hlbšej analýzy procesov vylúčenia a marginalizácie Rómov, zmien na trhu práce a reforiem sociálneho štátu. Tieto procesy možno analyzovať z dvoch rôznych komplementárnych perspektív. Po prvé, neoliberálna transformácia, deindustrializácia a komodifikácia služieb, sprevádzaná rastúcimi regionálnymi nerovnosťami, zásadne ovplyvňujú životné podmienky ľudí a ich budúcnosť. Po druhé, inštitucionálna diskriminácia prítomná v spoločnosti prispieva k pretrvávaniu nerovností založených na etnicite, ktoré sú preukázateľné viacerými sociálno-ekonomickými ukazovateľmi, a ktoré majú najviditeľnejšie prejavy v spôsobe vylúčenia a marginalizácie rómskych osád.

Všeobecný sociálno-ekonomický rámec na Slovensku sa nelíši od rámca v mnohých európskych krajinách. Jedným zo sprievodných javov ekonomického neoliberalizmu je takmer všade v EÚ zvyšovanie regionálnych rozdielov, čo má negatívne dopady najmä na život marginalizovanej a etnicky stigmatizovanej populácie (Stein 1998, Bhattacharyya 2018, Hackworth 2019). Politická reakcia na rastúce rozdiely medzi regiónmi sa prejavuje v ďalšej podpore trhových mechanizmov, čo možno vnímať ako transformáciu keynesiánskeho štátu na schumpeteriánsky štát (Jossop 2003).

Investičné projekty v oblasti zásobovania vodou a kanalizácie podporované EŠIF môžu byť v tejto optike považované za rezíduum keynesiánskych prístupov, ktoré sú konfrontované s liberalizáciou a komodifikáciou prírodných zdrojov a služieb. Novovybudovaná fyzická infraštruktúra sa stáva predmetom záujmu súkromných ekonomických aktérov. Podľa Cernyho a Evansa (2001) sa neoliberálny štát, vzhľadom na procesy globalizácie,

zbavuje množstva kľúčových úloh a povinností. Podporujú sa trhovo orientované reformy, presadzuje sa ekonomická ortodoxia, rozširuje sa oblasť pôsobenie vzájomnej konkurencie v priemysle a službách, a presadzujú sa právne reformy v prospech súkromného kapitálu. Ako zdôrazňuje Genschel a Seelkopf (2015) neoliberalný štát sa líši od sociálne zodpovedného štátu v tom, že podporuje voľný trh liberalizáciou pracovnej migrácie a komodifikáciou a privatizáciou verejných služieb. Matthew Tonts (1999) upozorňuje, že rozvojové politiky sú od začiatku 90. rokov pod neoliberalným tlakom a tento tlak sa týka aj vody ako prírodného zdroja. Privatizácia vodárenských spoločností a čistiarní odpadových vôd sa na Slovensku začala už v 90. rokoch, ale bola dočasne zbrzdená vstupom do EÚ v dôsledku financovania z EŠIF, ktoré nemôžu podporovať súkromné investície v tejto oblasti. Náklady na vodovodné a kanalizačné služby sú zatiaľ, pre domácnosti, regulované, vzrastajú však v dôsledku rastúcich nákladov a snahy spoločností zabezpečiť ich vysokú ziskovosť. Pre domácnosti tento trend predstavuje vyššie výdavky a vyššie náklady v rámci zabezpečenia základných potrieb.

Rómska populácia na Slovensku je, z viacerých dôvodov, do veľkej miery obeťou ekonomickej transformácie. Netvrdíme, že marginalizácia Rómov je fenoménom, ktorý vznikol v období po roku 1990. Ale napriek tomu, že Rómovia boli historicky znevýhodnení a sociálne vylúčení aj v minulosti – v 90. rokoch sa však ich zraniteľnosť na trhu práce, ich chudoba, diskriminácia a stigmatizácia ešte zintenzívnila.

Inštitucionálna diskriminácia Rómov v spoločnosti je na miestnej úrovni, v znevýhodnených regiónoch, posilnená celkovým ekonomickým poklesom a súperením o dostupné zdroje (pracovné príležitosti, miestne dane, a pod.). Absencia prístupu k vode a kanalizácii v mnohých lokalitách poukazuje na určité napätie medzi hlavnými mocenskými aktérmi v obciach a mestách. Preto, diskusia o problematike prístupu ku kanalizácii a vode vždy musí zohľadňovať miestne hospodárske a sociálne podmienky. Ako zdôrazňuje Eric Swyngedouw (2004) na miestne podmienky sa treba pozerať v politickom a ekonomickom kontexte, a snažiť sa postihnúť to, ako hlboko procesy vylúčenia a marginalizácie štrukturujú vzťahy, ktoré vplyvajú na prístup či vylúčenie z prístupu k vode.

Dôsledkom absencie prístupu k vode a ku kanalizácii nie je len prehĺbenie sociálneho vylúčenia. Nedostatok vody a zlá sanitácia sa negatívne prejavujú aj v zdravotných ukazovateľoch. Situácia v oblasti zdravia v rómskych osadách sa stále viac a viac stáva predmetom výskumu tak v zahraničí (Škarič-Jurić et al 2007, Molnár et al 2012, Djurovic et al 2014, Chaudhuri 2017, Davis a Ryan 2017, Dugarova et al 2017, Doherty et al 2018, Ezbakhe et al 2019) ako aj na Slovensku (Koupilová 2001, Halánová 2013, Kováč a Gavurová 2017, Belák et al 2018, Antolová 2018). Uskutočnili sa aj výskumy, ktoré sa špecificky zamerali na identifikáciu prekážok v prístupe k vode (Hoffmann 2006, Luh et al 2013, Škobla a Filčák 2014, ERRC 2017). Správa ECCR *Thirsting for Justice* (2017) zhromaždila údaje v rámci niekoľkých európskych krajín vrátane Slovenska. Výsledky výskumu poukazujú na to, že v celej Európe je nedostatočnou činnosťou samospráv v oblasti problematiky prístupu k vode a kanalizácii znevýhodnený značný počet Rómov. Najmä tých, ktorí žijú na okraji dedín a miest a v segregovaných osadách (ERRC 2017).

Hoci sa choroby prenášané vodou a zlý stav fyzickej infraštruktúry často týkajú celej obce, výskumníci ERRC poukazujú na diskriminačné praktiky obcí voči rómskej populácii. Jedným z príkladov je obec v horskom regióne, ktorej jednotlivé rozptýlené časti sú zásobované vodou z obecného vodovodu, zatiaľ čo jediná časť bez vody je rómska osada. Rómovia sú nútení brať si vodu na pitie, varenie a umývanie z nechráneného zdroja, ktorý priteká z okolitých polí (ERRC 2017).

Výskumníci ERRC dospeli k záveru, že dostupné zdroje vody sú často vzdialené od miesta kde Rómovia bývajú, pričom bremeno nosiť vodu často spočíva na ženách a dievčatách. Zdroje vody sa nekontrolujú a sú vystavené širokému spektru kontaminantov, vrátane suchých záchodov, poľnohospodárskych hnojív, hmyzu a voľne žijúcich zvierat. Aj keď je vodovod k dispozícii a technické riešenia príbytkov umožňujú pripojenie, nízkopríjmové rómske domácnosti si často nemôžu dovoliť napojiť sa na verejné vodovody a platiť poplatky. Mnoho rómskych osád má limitovaný prístup k vode iba vďaka súkromným darom ako napríklad vyvrtanie studne. ERRC poukázala aj na to, že veľa rómskych domácností je bez vody a kanalizácie z dôvodu diskriminácie (2017).



Škobla a Filčák sa pokúsili identifikovať bariéry, ktoré bránia rómskej populácii v prístupe k zdravotne nezávadným zdrojom pitnej vody. Podľa ich názoru sú hlavnými problémami mocenské asymetrie na lokálnej úrovni a nedostatočné zmocnenie ľudí, ktorí majú problémy s prístupom k pitnej vode. Metodológia uvedených autorov bola kombináciou kvantitatívneho popisu technickej infraštruktúry v rómskych osadách s kvalitatívnym výskumom štrukturálnych nerovností v „lokálnom poli moci“. Autori tiež navrhujú, aby sa rovnaký prístup k vodovodnej infraštruktúre presadzoval prostredníctvom pozitívnej diskriminácie zameranej na Rómov, a odporúčajú posilnenie univerzálnych sociálnych politík a rozhodovania a úrovni štátu s cieľom neutralizovať predpojatosť voči Rómom, ktorá je niekedy prítomná na miestnej úrovni (Škobla a Filčák 2014).

Tí istí autori (Filčák et al 2018) uvádzajú, že pretrvávajúce zlé životných podmienok a bariér v prístupe Rómov k vode súvisí s kombináciou vzájomne prepojených štrukturálnych, inštitucionálnych a ekonomických problémov a s diskriminačnými sociálnymi praktikami a inštitucionálnou diskrimináciou. Reštrukturalizácia slovenskej ekonomiky v duchu pravidiel voľného trhu, spoločne s privatizáciou a automatizáciou, ako aj zrušenie „socialistických“ opatrení verejného sektora v prospech obyvateľstva, viedli k eskalácii nerovností medzi spoločenskými triedami a etnickými skupinami. Vedci zistili veľa prípadov nedostatočného prístupu k vode z dôvodu vysokých cien za vodovodné prípojky, poplatkov za spotrebu a ďalších súvisiacich platieb za tieto služby. Kľúčový problém, ktorému rómski obyvatelia musia čeliť, sa týka aj nesplatených dlhov domácností, najčastejšie za odvoz odpadu, ktoré ich dlhodobo väznia v dlhovej pasci (Filčák et al 2018).

Výskumníci dospeli k názoru, že na miestnej úrovni, v lokalitách, kde žijú Rómovia, sú určujúcimi faktormi správania sa samosprávy predsudky a presvedčenie, že Rómovia majú „nezaslúžené výhody“, a že sú „leniví“. Presvedčenie o „tradičnej kultúre“ Rómov, ich civilizačnej „zaostalosti“ a ich údajnom uprednostňovaní života v osadách „v harmónii s prírodou“ je základným kameňom a legitimizáciou inštitucionálnej diskriminácie. Presvedčenie o kultúrnej nekompetentnosti Rómov je prvok, ktorý odludšťuje Rómov, prenáša sa do motivácie konania dominantných aktérov a nachádza uplatnenie v sociálnej praxi. Postoje samospráv k Rómom sú často očividne nepriateľské alebo, v lepšom prípade, paternalistické (Filčák et al 2018).

Prístup k vode a kanalizácii možno analyzovať ako miesto stretu rôznych záujmov. V tomto strete zohrávajú rôzni aktéri rôzne dôležité úlohu pri ovplyvňovaní a formovaní sociálnej praxe. V rámci analýzy prístupu k infraštruktúre sa dajú identifikovať rôzne záujmy tak na centrálnej ako aj na lokálnej úrovni. Ľudské práva na prístup k vode a k sanitačnej infraštruktúre vyjadruje to, aby boli tieto služby dostupné, bezpečné, a aby si ich mohli dovoliť všetci. Tieto práva sa však v sociálnej realite často nenapĺňajú. V analytickej časti práce sa preto budeme venovať možným odpovediam, prečo tomu tak je, a aké sú možnosti verejnej politiky a hlavných sociálnych aktérov pri riešení tejto nepriaznivej situácie.

## 2.1. Údaje a metodológia výskumu

Metodológia výskumu využíva kombináciu kvantitatívnych a kvalitatívnych údajov a poskytuje analýzu rozsahu, kontextu a vplyvy diferencovaného prístupu k vode a kanalizácii. Výskum sa špecificky zameriava na početnejšie priestorovo segregované a vylúčené rómske osady na Slovensku.

Prvým dôležitým zdrojom štatistických informácií boli údaje z Atlasu rómskych komunit (výskum Atlas bol uskutočnený v roku 2004, 2013 a 2019), ktorý je výsledkom rozsiahleho mapovania osád. Atlas obsahuje podrobné údaje o lokalitách na Slovensku, ktoré sú obývané Rómami. Mapovanie zahŕňalo 1068 obcí a 1573 rómskych osád a identifikovalo štyri typy bývania rómskej populácie vo vzťahu k väčšine: integrované – rozptýlené (rómski obyvatelia sú rozptýlení medzi väčšinou v rámci obce); integrované – koncentrované (Rómovia žijú v obci, ale sú sústredení v určitej časti alebo častiach); na okraji obcí (Rómovia sú sústredení na okraji obce); a segregované, úplne mimo obcí (oddelení bariérou). Mapovanie zahŕňalo aj údaje o infraštruktúre obcí a sídiel, verejných službách, trhu práce, politickej a občianskej angažovanosti obyvateľov.

Atlas rómskych komunit zmapoval situovanie a prítomnosť či absenciu vodovodnej a kanalizačnej infraštruktúry, údaje si však vyžadujú podrobnejšie

analýzy a interpretáciu. Podľa výsledkov tohto mapovania bolo v roku 2013 na Slovensku viac ako 185 rómskych štvrtí a osád, kde ani jedno obydľie nebolo napojené na verejný vodovod. V 450 rómskych osadách (56 %) neexistuje žiadny verejný kanalizačný systém a asi 33 % týchto osád nemá ani súkromné kanalizačné zariadenie a domy vypúšťajú splaškové vody do blízkeho okolia (Mušinka et al. 2014).

Ďalším dôležitým zdrojom štatistických informácií sú údaje Úradu verejného zdravotníctva Slovenskej republiky. Úrad verejného zdravotníctva je rozpočtová organizácia štátu s pôsobnosťou na území Slovenskej republiky. Riadi, kontroluje a koordinuje výkon štátnej správy vykonávaný regionálnymi úradmi verejného zdravotníctva. Okrem toho, výskum sa opiera aj o údaje Ministerstva životného prostredia Slovenskej republiky, ktoré zverejňuje všeobecné údaje o vodovodnej a kanalizačnej infraštruktúre v krajine.

Štatistické údaje boli kombinované s pilotným kvalitatívnym výskumom na vzorke vybraných osád, s cieľom analyzovať prístup Rómov k sanitačnej infraštruktúre. Metodológia výskumu bola pripravená s cieľom vybudovať základňu kvalitných údajov pomocou kombinácie štatistických dát a pilotných analýz vykonávaných v teréne. Rámec pre výskum predstavovala Slovenská republika a jej marginalizované rómske komunity (približne 250 tisíc obyvateľov). Údaje a analýza situácie vo vzťahu prístupu Rómov k vode, kanalizácii a informácie o epidémiách infekčných chorôb v osadách by mali poskytnúť východisko pre lepšie nastavenie verejných politík. Aplikovali sme sekvenčné použitie kvantitatívnych a kvalitatívnych metód, čo je proces, v rámci ktorého sa kvantitatívna metóda používa na poskytnutie údajov pre kvalitatívnu metódu (Greene et al. 1989). Samotný výskum bol založený na týchto pilieroch:

- Výskum dokumentov, zahŕňajúc špecifiká situácie v EÚ, strednej a východnej Európe, a analýza dostupných údajov a informácií pre rozvoj koncepčného rámca na pochopenie prístupu k vode a kanalizácii ako ľudskému právu, aj v kontexte medzinárodných (OSN) stratégií, politík a medzinárodných záväzkov.
- Analýza údajov z Atlasu rómskych komunít (2019) a kvantitatívne mapovanie prístupu k vode a rôznym typom odvádzania splaškov a odpadových vôd.

- Mapovanie a zhromažďovanie dostupných údajov a informácií z Úradu verejného zdravotníctva a Ministerstva životného prostredia Slovenskej republiky.
- Mapovanie dostupných zdrojov údajov a ich vyhodnotenie pre praktickú analýzu a argumentáciu.
- Definovanie hypotézy pre kvantitatívnu analýzu na základe vypracovaného koncepčného rámca a zozbieraných dostupných údajov a zvolenie vhodného štatistického testu na koreláciu vzťahov medzi dostupnými údajmi.
- Na základe výsledkov kvantitatívneho výskumu vypracovanie vzorky sídiel pre kvalitatívny výskum.
- Pilotný kvalitatívny výskum vykonaný vo vybraných lokalitách, hĺbkové rozhovory s miestnymi aktérmi (starostovia a zástupcovia obecných samospráv, rómske MVO, Rómovia) a etnografické pozorovanie situácie v lokalitách.
- Syntéza zistení: písanie textu a konzultácie s odborníkmi na začleňovanie Rómov, odborníkmi na štatistické údaje a odborníkmi v oblasti zásobovania vodou a zneškodňovania odpadových vôd, v oblasti EŠIF a sociálneho podnikania.

Publikácia sa špecificky zameriava na aglomerácie s počtom obyvateľov nad 2000, v ktorých absentuje sanitačná infraštruktúra, a v ktorých Slovensko čelí bezprostredným hrozbám porušenia právnych predpisov EÚ. Výsledkom výskumu je okrem zmapovania a analýzy súčasnej situácie aj načrtnutie kľúčových oblastí, ktoré by mali slúžiť na vymedzenie ďalšieho úsilia v oblasti výskumu. Vzhľadom na obmedzený čas a zdroje táto publikácia nemôže analýzy poskytnúť vyčerpávajúci obraz o rozmanitých situáciách a sociálnych praktikách vo všetkých lokalitách, kde žijú Rómovia. Cieľom textu je skôr zmapovanie situácie a analýza základných údajov, ako aj vytvorenie solídnej základne pre ďalšie rozsiahlejšie prieskumy a výskumy.







# 3 PRÍSTUP KU KANALIZÁCIÍ A VODE: POLITIKY A PRÁVNE RÁMCE

## HLAVNÉ BODY

- Právo na vodu a kanalizáciu sa uznáva ako dôležité právo a uvádza sa v mnohých medzinárodných dokumentoch na úrovni OSN a na európskej úrovni.
- Rezolúcia Valného zhromaždenia OSN A/Res/64/292 formálne stanovila prístup k bezpečnej pitnej vode a zneškodňovaniu odpadových vôd ako ľudské právo a otvorila dvere výborom OSN na kontrolu a sankcionovanie krajín, ktoré svojim obyvateľom neumožňujú prístup k nezávadnej vode.
- V novembri 2012 vznikla Európska občianska iniciatíva pre právo na vodu, ktorá požaduje od Európskej komisie, aby zabezpečila, že právne predpisy EÚ budú chrániť vodu ako ľudské právo a spoločné dobro. Iniciatíva zdôraznila skutočnosť, že mnoho ľudí v Európe zostáva bez primeraného prístupu k vode a kanalizácii, a že čoraz viac ľudí prichádza o tieto služby, pretože nie sú schopní za ne platiť.
- Smernica EÚ o čistení komunálnych odpadových vôd z roku 1991 rieši zber, čistenie a vypúšťanie komunálnych odpadových vôd a čistenie a vypúšťanie odpadových vôd z určitých priemyselných odvetví. Jej cieľom je „chrániť životné prostredie pred nepriaznivými účinkami vypúšťania odpadových vôd z miest“.
- Pokiaľ ide o implementáciu právnych predpisov EÚ, národných právnych predpisov a presadzovanie základných práv, prístup k rómskym komunitám je často neakceptovateľný, a to nielen tým, že sa táto populácia dostáva geograficky mimo obce a mestá, ale aj preto, že osady sú vylúčené z implementácie noriem a s priestorom osád sa zaobchádza ako s oblasťou, v ktorej sa neuplatňujú normálne alebo obvyklé pravidlá.

Prístup k sanitačnej infraštruktúre možno považovať za oblasť súperenia rôznych záujmov. Pri analýze prístupu k vode a kanalizácii sa z hľadiska kľúčových sociálnych aktérov môžu vyskytnúť rôzne záujmy na makroúrovni i mikroúrovni. Medzinárodný, európsky a národný rámec práva na vodu a zneškodňovanie odpadových vôd však poskytuje dôležitý dôvod na riešenie celkovej situácie v realizácii politík a presadzovaní práva a ponúka aj nástroje na riešenie identifikovaných situácií v konkrétnych lokalitách.

Medzivládne organizácie, ako napríklad OSN, uznávajú prístup k vode a hygienickým zariadeniam za ľudské práva, ktoré odrážajú povahu týchto základov v živote každého človeka. Nedostatočný prístup k bezpečným, dostatočným a cenovo dostupným vodohospodárskym, sanitárnym a hygienickým zariadeniam má ničivý vplyv na zdravie, dôstojnosť a prosperitu miliárd ľudí a má výrazné následky na realizáciu ďalších ľudských práv. Prístup k vode bol prvýkrát uznaný ako právo na prvej konferencii OSN o vode, ktorá sa konala v Mar del Plata v marci 1977, a v roku 1993 OSN označila 22. marec za svetový deň vody (ERRC 2017).<sup>1</sup> V roku 1999 prijal Európsky hospodársky výbor Organizácie Spojených národov (EHK OSN) Protokol o vode a zdraví, ktorý bol „prvou medzinárodnou dohodou tohto druhu prijatou osobitne na zabezpečenie primeraného zásobovania bezpečnou pitnou vodou a primeraných hygienických podmienok pre všetkých a efektívnej ochrany zdrojov pitnej vody“ (ERRC 2017).

Miléniová deklarácia, ktorú OSN prijala v roku 2000, zahŕňa prístup k bezpečnej pitnej vode medzi miléniové rozvojové ciele (cieľ 7.C), ktoré zaväzujú: „do roku 2015 znížiť na polovicu podiel obyvateľov bez udržateľného prístupu k bezpečnej pitnej vode a základným hygienickým zariadeniam“. Zatiaľ čo na celom svete získalo 2,1 miliardy ľudí prístup k zlepšeným hygienickým zariadeniam, 2,4 miliardy ľudí napriek pokroku stále používa nedostatočné hygienické zariadenia, vrátane 946 miliónov ľudí, ktorí stále

---

<sup>1</sup> Táto kapitola je založená predovšetkým na publikácii EERC (2017), ktorá vynikajúcim spôsobom poskytuje prehľad hlavných medzinárodných záväzkov týkajúcich sa vody a zneškodňovania odpadových vôd. Citácie sú prevzaté priamo z dokumentov, môžu sa však objaviť aj v publikácii EERC. Pôvodné komentáre EERC sa uvádzajú ako EERC 2017.

praktizujú vyprázdňovanie na otvorenom priestore (Miléniové ciele OSN). Tento cieľ sa prijal aj v nadväznosti na iniciatívu OSN v rámci cieľov trvalo udržateľného rozvoja (SDG) do roku 2030 v cieľi 6: „Zabezpečiť prístup k vode a hygienickým zariadeniam pre všetkých“. OSN tvrdí, že „v dôsledku zlého hospodárstva alebo zlej infraštruktúry každoročne zomierajú milióny ľudí vrátane detí na choroby spojené s nedostatočným prístupom k vode, zneškodňovaniu odpadových vôd a hygiene. Nedostatok vody, zlá kvalita vody a nedostatočné zneškodňovanie odpadových vôd majú negatívny vplyv na potravinovú bezpečnosť, zabezpečenie obživy a možnosti vzdelávania chudobných rodín na celom svete. V súčasnosti žije viac ako 2 miliardy ľudí s rizikom obmedzeného prístupu k sladkovodným zdrojom a do roku 2050 bude pravdepodobne najmenej jeden zo štyroch ľudí žiť v krajine zasiahnutej chronickým alebo opakujúcim sa nedostatkom sladkej vody“ (Ciele trvalo udržateľného rozvoja OSN).

V decembri 2003 Valné zhromaždenie Organizácie spojených národov vyhlásilo v rezolúcii A/RES/58/217 obdobie rokov 2005-2015 za dekádu „Voda pre život“. Toto desaťročie sa oficiálne začalo Svetovým dňom vody 22. marca 2005. Hlavným cieľom dekády „Voda pre život“ je „podporovať úsilie o splnenie medzinárodných záväzkov prijatých v otázkach súvisiacich s vodou do roku 2015. Výzvou dekády je orientovať pozornosť na činnosti a politiky zamerané dlhodobé udržateľné hospodárenie s vodnými zdrojmi, a to z hľadiska kvantity aj kvality, ako aj na opatrenia na zlepšenie hygienických štandardov“ (UN, Medzinárodná dekáda aktivít).

V júli 2010 rezolúcia Valného zhromaždenia OSN A/Res/64/292 formálne stanovila prístup k bezpečnej pitnej vode a zneškodňovaniu odpadových vôd ako ľudské právo a otvorila dvere výborom OSN na kontrolu a sankcionovanie krajín, ktoré svojim občanom odopierajú čistú vodu (ERRC 2017). Rezolúcia OSN zdôrazňuje, že „voda je rozhodujúca pre trvalo udržateľný rozvoj, vrátane environmentálnej integrity a odstraňovania chudoby a hladu, a je nevyhnutná pre ľudské zdravie a blaho... a...“, „opätovne potvrdzujúc medzinárodne dohodnuté rozvojové ciele v oblasti vody a zneškodňovania odpadových vôd vrátane... zníženia podielu ľudí bez prístupu k základným hygienickým zariadeniam na polovicu“ (UN A/RES/58/217).



V zmluvách o ľudských právach sa uznávajú aj povinnosti týkajúce sa prístupu k bezpečnej pitnej vode a zneškodňovaniu odpadových vôd, najmä ako súčasť práva na primeranú životnú úroveň a práva na zdravie. Dohovor o právach dieťaťa v článku 24 stanovuje: „zabezpečiť, aby všetky segmenty spoločnosti, najmä rodičia a deti, boli informované, mali prístup k vzdelaniu a boli podporované pri využívaní základných poznatkov o zdraví a výžive detí, výhodách dojčenia, hygiene, environmentálnych službách a prevencii nehôd“(UN 1990).

Dohovor o odstránení všetkých foriem diskriminácie žien v článku 12 stanovuje, že zmluvné strany zabezpečia, aby „mali prístup k primeraným zdravotníckym zariadeniam vrátane informácií, poradenstva a služieb v oblasti plánovaného rodičovstva“. V článku 14(2)(h) ženám priznáva právo na „primerané životné podmienky, najmä pokiaľ ide o bývanie, hygienu, dodávku elektriny a vody, dopravu a komunikácie“. (UN 1979).

Výbor OSN pre hospodárske, sociálne a kultúrne práva (UN Committee on Economic, Social, and Cultural Rights, CESCR) poskytol v roku 2003 podrobné pohľady na právo na vodu ako ľudské právo vo svojej Všeobecnej poznámke 15. Všeobecná poznámka 15 vo svojom úvode uvádza: „Viac ako 1 miliarda osôb chýba prístup k základnému zásobovaniu vodou, zatiaľ čo niekoľko miliárd ľudí nemá prístup k primeraným hygienickým zariadeniam, čo je primárnou príčinou kontaminácie vody a chorôb spojených s vodou. Pokračujúca kontaminácia, vyčerpávanie a nerovnomerná distribúcia vody zhoršujú existujúcu chudobu. Štáty, ktoré sú zmluvnými stranami tohto dohovoru, musia prijať účinné opatrenia na uplatňovanie práva na vodu bez diskriminácie, ako sa to uvádza v tomto všeobecnom komentári.“ Ďalej dokument definuje normatívny obsah práva na vodu, ktorý obsahuje aj tieto zložky: dostupnosť, t. j. dodávka vody pre každú osobu musí byť dostatočná a nepretržitá na osobné a domáce použitie; kvalita, t. j. voda potrebná na každé osobné alebo domáce použitie musí byť bezpečná; prístupnosť, t. j. voda a vodné zariadenia a služby musia byť prístupné každému bez diskriminácie (ERRC 2017).

Ďalej sa v ňom uvádza: „Zabezpečenie prístupu k primeraným hygienickým zariadeniam pre všetkých je nielen zásadné pre ľudskú dôstojnosť a súkromie, ale je jedným z hlavných mechanizmov na ochranu kvality dodávok

a zdrojov pitnej vody... Štáty, ktoré sú zmluvnými stranami tohto dohovoru, sú povinné postupne rozširovať bezpečné hygienické služby, najmä pre vidiecke a zanedbané mestské oblasti, berúc pri tom do úvahy potreby žien a detí.“ V rámci základnej povinnosti sa ustanovuje potreba „Prijať opatrenia na prevenciu, liečbu a kontrolu chorôb spojených s vodou, najmä zabezpečenie prístupu k primeraným hygienickým zariadeniam“ (Všeobecná poznámka OSN č. 15: Právo na vodu, 2003).

### 3.1. Európske dokumenty a záväzky

Európska únia prijala dve zásadné smernice týkajúce sa vody a zneškodňovania odpadových vôd: smernicu o pitnej vode (smernica 98/83) z roku 1998 a rámcovú smernicu o vode (smernica 2000/60). Prvá smernica stanovuje minimálne normy pre kvalitu vody určenej na ľudskú spotrebu. Cieľom smernice je: „...chrániť zdravie ľudí pred nepriaznivými účinkami akejkoľvek kontaminácie vody určenej na ľudskú spotrebu tak, že sa zabezpečí, aby bola zdravá a čistá.“ Smernica stanovila základné kvalitatívne normy na úrovni EÚ. Pravidelne sa musí monitorovať a testovať celkom 48 mikrobiologických, chemických a iných merateľných parametrov. Ako vedecký základ pre normy kvality v pitnej vode sa vo všeobecnosti používajú usmernenia Svetovej zdravotníckej organizácie pre pitnú vodu a stanovisko Vedeckého poradného výboru Komisie. Pri transponovaní smernice o pitnej vode do svojich národných právnych predpisov môžu členské štáty Európskej únie zahrnúť ďalšie požiadavky, napr. regulovať ďalšie látky, ktoré sú relevantné na ich území, alebo môžu stanoviť prísnejšie normy. Členské štáty však nemôžu stanoviť slabšie normy, pretože úroveň ochrany ľudského zdravia by mala byť rovnaká v celej Európskej únii (prehľad smernice).

Rámcová smernica o vode (smernica 2000/60) stanovuje tieto kľúčové ciele: rozšírenie rozsahu ochrany vôd na všetky vody, povrchové a podzemné vody; dosiahnutie „dobrého stavu“ pre všetky vody do stanoveného

termínu; hospodárenie s vodou na základe povodí riek, „kombinovaný prístup“ limitných hodnôt emisií a štandardov kvality; správna cenotvorba; väčšie zapojenie občanov; zefektívnenie právnych predpisov. Pozornosť sa venuje otázke spravodlivých cien: „Primerané ceny vody pôsobia ako stimul pre trvalo udržateľné využívanie vodných zdrojov a tým pomáhajú dosahovať environmentálne ciele podľa smernice.“ (Smernica 2000/60).

V novembri 2012 bola spustená Európska občianska iniciatíva v oblasti práva na vodu, ktorá nalieha, že: „Inštitúcie EÚ a členské štáty sú povinné zabezpečiť, aby všetci obyvatelia mali právo na vodu a hygienické zariadenia. Dodávka vody a hospodárenie s vodnými zdrojmi nemajú podliehať „pravidlám vnútorného trhu“ a vodohospodárske služby majú byť vylúčené z liberalizácie. EÚ zvyšuje svoje úsilie o dosiahnutie všeobecného prístupu k vode a zneškodňovaniu odpadových vôd.“

Iniciatíva okrem iného ponúka Európskej komisii tieto návrhy: „Zabezpečiť všetkým obyvateľom v členských štátoch EÚ vodu (bezpečnú, čistú a dostupnú) a služby zneškodňovania odpadových vôd; Zdržať sa premeny vodohospodárskych služieb na komerčné služby vylúčením vody z pravidiel vnútorného trhu; Neliberalizovať vodovodné a kanalizačné služby; Nezahrnúť vodovodné a kanalizačné služby do obchodných dohôd, ako je CETA; Zakotviť zásadu „voda nie je komoditou“ rámcovej smernice o vode vo všetkých politikách EÚ týkajúcich sa vody; Definovať prednosť ochrany nášho vodného prostredia pred obchodnými politikami; Inicovať podporné programy pre ľudí, ktorí nemôžu platiť za vodohospodárske služby s cieľom zabrániť odpájaniu užívateľov od týchto služieb; Zabezpečiť, aby súkromné vodárenské spoločnosti poskytujúce vodohospodárske služby zabezpečili úplnú transparentnosť a otvorenosť svojich zmlúv (v tejto verejnej službe nemôže hrať obchodné tajomstvo žiadnu úlohu); Podporovať verejno-verejné partnerstvá (partnerstvá vodohospodárskych subjektov) založené na neziskových zásadách a solidarite medzi vodohospodárskymi subjektmi a pracovníkmi v rôznych krajinách; Zakotviť v zákone, že kontrola nad vodou a vodnými zdrojmi musí zostať vo verejných rukách; Podporovať verejné vodárenské spoločnosti v EÚ a ďalších krajinách, ktoré nemajú kapitál na investovanie do rozšírenia vodohospodárskych a kanalizačných služieb pre chudobných; Podporovať vodohospodárske subjekty, aby venovali určité percento svojho ročného obratu partnerstvám vodohospodárskych

spoločností v rozvojových krajinách; Propagovať európsky systém štandardov na zvýšenie kvality verejných vodohospodárskych služieb“ (Right2Water 2012). Európska komisia má zabezpečiť, aby právne predpisy EÚ chránili vodu ako ľudské právo a spoločné dobro. Iniciatíva zdôraznila skutočnosť, že mnoho ľudí v Európe zostáva bez primeraného prístupu k vode a kanalizácii a že stále viac ľudí je odpájaných, pretože nie sú schopní platiť za vodohospodárske služby.

V decembri 2014 Európsky hospodársky a sociálny výbor (EHSV) uverejnil pozičný dokument Voda a hygiena sú ľudské práva, ktorým schválil ciele európskej občianskej iniciatívy Právo na vodu (Right2Water). V septembri 2015 prijal Európsky parlament uznesenie o následných opatreniach k iniciatíve Právo na vodu, v ktorej uznáva, že rastúci počet občanov EÚ má ťažkosti s prístupom k pitnej vode, a vyzval EÚ, aby zosúladiť svoj rámec v oblasti pitnej vody s OSN.

Prístup k vode a hygienickým zariadeniam nepriamo uznáva článok 34 ods. 3 Charty základných práv EÚ, ktorý stanovuje: „V záujme boja proti sociálnemu vylúčeniu a chudobe únia uznáva a rešpektuje právo na sociálnu pomoc a pomoc pri bývaní s cieľom zabezpečiť dôstojnú existenciu pre všetkých, ktorým chýbajú dostatočné zdroje, v súlade s pravidlami stanovenými v právnych predpisoch únie a národných právnych predpisoch a postupoch. Rámec ľudských a základných práv je v prípade členských štátov EÚ posilnený o veľmi jasné technické požiadavky.“

Jedným z problémov, ktorý Slovensko zatiaľ primerane nerieši, je otázka základnej sanitačnej infraštruktúry v rómskych osadách. Podľa prieskumov približne 300 rómskych osád (t.j. koncentrácií obydli v obci, na jej území alebo mimo nej) nemalo prístup k verejným vodovodným sieťam a v približne 650 osadách obyvatelia nemali prístup ku kanalizácii. Vedci identifikovali takmer 50 segregovaných rómskych osád, ktoré vôbec nemali infraštruktúru – žiadna asfaltová cesta, bez prívodu vody, kanalizácie alebo plynu (Atlas RK). Podľa UNDP mala vodu z verejného vodovodu menej ako polovica všetkých rómskych domácností na Slovensku a značná časť (6 % domácností) brala vodu z potoka alebo rieky (2012). Tam, kde potoky slúžia ako zdroj vody, je ľudské zdravie vysoko ohrozené poľnohospodárskou odpadovou vodou, ale tiež, ak je osada po prúde, odpadovou vodou zo



samotnej dediny. Okrem toho z výskumov vieme, že situácia s neexistenciou základnej infraštruktúry, absencie vody a kanalizácie v rómskych osadách pretrváva desaťročia a len v niektorých prípadoch došlo v poslednej dobe k zlepšeniu.

### 3.2. Bariéry v implementácii kľúčových smerníc EÚ

Smernica o čistení komunálnych odpadových vôd<sup>2</sup> je smernica Európskej únie z roku 1991 týkajúca sa zberu, čistenia a vypúšťania komunálnych odpadových vôd a vypúšťania odpadových vôd z určitých priemyselných odvetví. Zameriava sa na „ochranu životného prostredia pred nepriaznivými účinkami vypúšťania odpadových vôd z miest a určitých priemyselných odvetví“. Predpisuje zber a čistenie odpadových vôd v mestských aglomeráciách s počtom ekvivalentných obyvateľov vyšším ako 2000 a pokročilejšie čistenie v miestach s populáciou nad 10 000 ekvivalentných obyvateľov v citlivých oblastiach. Od členských štátov sa vyžaduje, aby zabezpečili dostupnosť zariadení na čistenie odpadových vôd:

- Do 31. decembra 1998 pre všetky sídla s počtom ekvivalentných obyvateľov vyšším ako 10 000, kde sa vypúšťaný odpad vypúšťa do citlivej oblasti;
- Do 31. decembra 1998 pre všetky sídla s počtom ekvivalentných obyvateľov vyšším ako 15 000, ktoré vypúšťajú svoje odpadové vody do tzv. normálnych oblastí a aby biologicky rozložiteľná odpadová voda produkovaná potravinárskymi výrobcami, ktorá sa vypúšťa priamo do vodných útvarov, splnila určité podmienky;
- Do 31. decembra 2005 pre všetky sídla s počtom ekvivalentných obyvateľov medzi 2000 a 10 000, kde sa odpady vypúšťajú do citlivej oblasti;

<sup>2</sup> Celý text: <http://eur-lex.europa.eu/LexUriServ/LexUriServ.do?uri=CONSLEG:1991L0271:20081211:SK:PDF>

- Do 31. decembra 2005 pre všetky sídla s počtom ekvivalentných obyvateľov od 10 000 do 15 000, kde sa odpadová voda nevypúšťa do takej citlivej oblasti

Smernica o komunálnych odpadových vodách znamenala posun od právnych predpisov zameraných na koncové normy k prísnejším právnym predpisom zameraným na reguláciu kvality vody pri zdroji. Okrem vplyvu na životné prostredie a kvalitu vody má smernica pozitívny vplyv aj na zlepšenie hygieny v mnohých lokalitách bez kanalizácie.

V rámci prístupových rokovaní, ktoré sú obsiahnuté v Zmluve o pristúpení s Európskou úniou, bolo do konca roku 2015 pre Slovensko schválené prechodné obdobie s cieľom splniť požiadavky smernice (91/271/EEC) o čistení komunálnych odpadových vôd. Smernica od členských štátov vyžaduje, aby všetky aglomerácie (v tejto súvislosti aglomerácie sú všetky miesta, v ktorých je znečistenie alebo hospodárska činnosť koncentrovaná), ktoré spôsobujú znečistenie a ktoré majú viac ako 2000 obyvateľov, boli vybavené systémami zberu a sekundárneho čistenia komunálnych odpadových vôd.<sup>3</sup> Ako ukazuje hodnotenie situácie, splnenie tohto záväzku si vyžaduje ďalšie značné investície a pre zložité projekty v zaostávajúcich regiónoch aj analýzu nákladov a prínosov.<sup>4</sup> Pôvodne schválené prechodné obdobie splnené nebolo a Slovenská republika dostala ďalší čas na uvedenie situácie do súladu s právnymi predpismi EÚ.

Kľúčovým pojmom používaným v právnych predpisoch upravujúcich podmienky čistenia odpadových vôd je pojem „aglomerácia“. Podľa uvedenej smernice EÚ sa za aglomeráciu považuje „oblasť, v ktorej je osídlenie alebo hospodárska činnosť tak koncentrovaná, že je opodstatnené vypúšťať komunálne odpadové vody z nej do komunálnej čistiarny odpadových vôd alebo do miesta jej konečného vypustenia“. Niektoré obce sa však správajú, akoby rómske osady („nelegálne tábory“) neexistovali, pretože sú obvykle postavené na pozemkoch neznámych vlastníkov a nie sú v zmysle stavebného zákona legálne.

<sup>3</sup> Ďalšie podrobnosti na [http://www.vuvh.sk/rsv/docs/VPS/Prilohy/Priloha\\_4\\_1.pdf](http://www.vuvh.sk/rsv/docs/VPS/Prilohy/Priloha_4_1.pdf)

<sup>4</sup> Napríklad: *Návrh orientácie, zásad a priorit vodohospodárskej politiky Slovenskej republiky do roku 2027.*

## RÁMČEK 1: Prípadová štúdia Richnava

Obec Richnava spočiatku čelila zásadnému problému: je tam segregovaná rómska osada, oddelená od obce hlavnou cestou a je tu otázka, či má byť zahrnutá do riešenia projektu. V žiadosti o stanovisko adresovanej vtedajšiemu Ministerstvu pôdohospodárstva a životného prostredia Slovenskej republiky boli položené dve základné otázky: „či by sa malo obyvateľstvo nelegálneho rómskeho tábora zahrnúť do aglomerácie Richnava a či bude predmetom zákona o vodách (ktorým sa transponuje smernica EÚ do národnej legislatívy) na zabezpečenie vypúšťania komunálnych odpadových vôd verejnými kanalizáciami?“ Usmernenia konzultantov odporúčajú, aby sa na určenie skutočnej veľkosti aglomerácie obce použili dve kritériá. Prvým kritériom sú zásady dokumentu Podmienky a definície smernice o čistení komunálnych odpadových vôd, podľa ktorých (v oddiele 1.3.6) má produkované znečistenie okrem znečistenia spôsobeného trvalými obyvateľmi zahŕňať aj znečistenie z iných častí oblasti alebo znečistenie spôsobené nerezidentmi. Podľa konzultantov Global Water Partnership to znamená, že rómska osada s neoficiálnymi obydliami je tiež súčasťou aglomerácie a preto musí byť súčasťou riešenia. Druhým kritériom odporúčaným ministerstvom je pravidlo používané na Slovensku, podľa ktorého aglomerácia obvykle zahŕňa mestské alebo miestne časti územia, ak vzdialenosť od trvalo zastavanej oblasti nie je väčšia ako pol kilometra. Rómske osady sú teda podľa vyššie uvedených kritérií súčasťou aglomerácie bez ohľadu na to, či ide o obydli s popisným číslom obce, alebo či sú ich obyvatelia registrovaní v obci, a preto je potrebné ich zahrnúť do riešenia kanalizácie.

Zdroj: Autori na základe konzultácií s expertmi Global Water Partnership, ktorí v roku 2009 pripravili štúdiu riešenia zneškodňovania odpadových vôd v obci Richnava.<sup>5</sup> Zákon o vode.<sup>6</sup> Podmienky a definície smernice o čistení komunálnych odpadových vôd.<sup>7</sup>

<sup>5</sup> Viď štúdiu na: [http://www.richnava.sk/upload/File/PHRaSR/koncepcie/nakladanie\\_ov/studia\\_final.pdf](http://www.richnava.sk/upload/File/PHRaSR/koncepcie/nakladanie_ov/studia_final.pdf)

<sup>6</sup> Úplný text (v slovenčine): <http://www.zakonypreludi.sk/zz/2004-364>

<sup>7</sup> Pozri <http://ec.europa.eu/environment/water/water-urbanwaste/info/pdf/terms.pdf>

Pretože vo väčšine prípadov z dôvodu nevyriešených vlastníckych vzťahov nie je možné oficiálne pripojiť osadu ku kanalizačnej sieti, obce musia okamžite podniknúť kroky na vyriešenie týchto vzťahov. Ako okamžité a dočasné riešenie by obce mohli uplatňovať alternatívne a decentralizované metódy odvádzania a čistenia odpadových vôd. Aglomerácie s menej ako 2000 obyvateľmi musia tiež zabezpečiť čistenie odpadových vôd, aby odpadové vody nemali negatívny vplyv na ľudí a ekosystémy. Zanedbané rómske osady sa musia zahrnúť do riešenia infraštruktúry v súlade s vyššie uvedenou smernicou EÚ a to vo veľmi krátkom čase. Ľudia musia mať vytvorené základné a dôstojné podmienky pre život.

Smernica Rady 91/271/EEC o čistení komunálnych odpadových vôd má pre Slovensko kľúčový význam. Ako sme už uviedli, krajina musí konať a dosiahnuť úplnú implementáciu tejto investične náročnej smernice predovšetkým pre všetky aglomerácie nad 2000 obyvateľov. Slovenská republika, najmä v prípade aglomerácií s viac ako 2000 obyvateľmi, je každé dva roky povinná oznamovať Európskej komisii aktuálny stav napojenia budov a pozemkov na verejnú kanalizáciu. V prípade nesplnenia dohodnutých záväzkov sa Slovenská republika vystavuje riziku sankcií.

Naše analýzy poukazujú na to, že investície do zneškodňovania odpadových vôd sú v prípade rómskych osád dosť problematické. Podľa interpretácie európskej smernice, ak ide o aglomerácie s viac ako 2000 obyvateľmi, musia mať tieto oblasti kanalizačný systém. Európska komisia tu hovorí, že existencia aglomerácie sa de facto určuje podľa situácie populácie alebo ekonomických aktivít, ktoré sú dostatočne koncentrované na zber a zneškodňovanie komunálnych odpadových vôd, alebo podľa miesta ich konečného vypúšťania, pričom takéto oblasti nemusia zodpovedať hraniciam administratívnej jednotky.<sup>8</sup> Inými slovami, táto smernica sa uplatňuje aj na neformálne sídla. V prípade marginalizovaných rómskych komunit

<sup>8</sup> Návrh dokumentu „Podmienky a definície smernice o čistení komunálnych odpadových vôd“ (91/271/EEC)»



zaostáva výstavba kanalizačných systémov, čo môže mať dôsledky na implementáciu európskej smernice<sup>9</sup>, ktorá stanovuje, že ak sú tieto oblasti aglomeráciami s viac ako 2000 obyvateľmi, musia mať kanalizačný systém. V prípade aglomerácie do 2000 obyvateľov sú požiadavky EÚ menej priame, aj tieto oblasti sú však povinné dodržiavať národné normy a požiadavky podľa zákona č. 442/2002 Z. z. o verejných vodovodoch a kanalizáciách. Ak nie je vybudovaná žiadna kanalizačná infraštruktúra, musia budovy a domy spĺňať všetky požadované technické podmienky, pokiaľ nemajú povolenie príslušného orgánu štátnej vodnej správy na iný spôsob nakladania s odpadovými vodami. Takýmto iným spôsobom je výstavba žumpy. Žumpa je riešením tam, kde nie je možné vypúšťať odpadové vody do verejnej kanalizácie, pričom musia byť splnené prísne technické požiadavky.<sup>10</sup>

Keď však analyzujeme situáciu v mnohých rómskych osadách, s počtom obyvateľov nad alebo pod 2000, skutočný obraz sa od požiadaviek líši. Osady často nie sú napojené na infraštruktúru a ak sú, kanalizačné potrubia sa neudržiavajú. Najmä v menších osadách neexistuje vôbec žiadna infraštruktúra a dokonca aj elementárne spracovanie odpadu prostredníctvom žump je viac výnimkou ako pravidlom.

Pokiaľ ide o implementáciu právnych predpisov EÚ a národných právnych predpisov a presadzovanie rámca základných práv, prístup k rómskym komunitám je často založený na skutočnosti, že ide o vylúčené osady „za hranicami bežného sveta“, kde sa zaobchádza s priestorom ako s oblasťou, v ktorej sa neuplatňujú obvyklé pravidlá a normy (Filčák 2012).

---

<sup>9</sup> Smernica Rady 91/271/EEC o čistení komunálnych odpadových vôd. Slovensko pôvodne malo na implementáciu tejto investične náročnej smernice prechodné obdobie do roku 2015, keď vstúpilo do EÚ.

<sup>10</sup> Napríklad žumpa musí byť umiestnená a navrhnutá tak, aby mohla byť budova napojená na verejnú kanalizáciu. Žumpa musí byť umiestnená tak, aby bolo možné vybrať jej obsah. Dažďová voda sa nesmie vypúšťať do žumpy. Dno a steny žumpy musia byť vodotesné.

### 3.3. Implementácia politik a výzvy

Právo na vodu a zneškodňovanie odpadových vôd sa uznáva ako dôležité právo a toto právo je uvedené v mnohých medzinárodných dokumentoch na úrovni OSN a na európskej úrovni. Rezolúcia Valného zhromaždenia OSN A/Res/64/292 formálne ustanovila prístup k bezpečnej pitnej vode a zneškodňovaniu odpadových vôd ako ľudské právo a otvorila dvere výborom OSN na kontrolu a potrestanie krajín, ktoré svojim občanom odopierajú čistú vodu. V novembri 2012 vznikla Európska občianska iniciatíva pre právo na vodu, ktorá nalieha na Európsku komisiu, aby zabezpečila, že právne predpisy EÚ budú chrániť vodu ako ľudské právo a spoločné dobro. Iniciatíva zdôraznila skutočnosť, že mnoho ľudí v Európe zostáva bez primeraného prístupu k vode a kanalizácii a že čoraz viac ľudí prichádza o pripojenie k týmto službám, pretože nie sú schopní za ne platiť.

Smernica EÚ o čistení komunálnych odpadových vôd z roku 1991 rieši zber, čistenie a vypúšťanie komunálnych odpadových vôd a čistenie a vypúšťanie odpadových vôd z určitých priemyselných odvetví. Jej cieľom je „chrániť životné prostredie pred nepriaznivými účinkami vypúšťania odpadových vôd z miest“. Vybudovanie kanalizačnej infraštruktúry je nákladné a existuje zvýšený tlak zo strany EÚ a ďalších zainteresovaných strán, aby sa vážne diskutovalo o nákladoch a výhodách plánovaných investícií. Ľahšie realizovateľné infraštruktúrne stavby v husto osídlených a prosperujúcich regiónoch sú už vybudované, ale problém pretrváva vo vidieckych oblastiach s nízkou hustotou obyvateľstva, komplikovanými geologickými a hydrogeologickými podmienkami, poklesom počtu obyvateľov a nízkou kúpnou silou.

Štát a investori už teraz čelia problému, že domácnosti s nízkymi príjmami (vrátane mnohých Rómov a Nerómov) sa nepripoja k existujúcej infraštruktúre, pretože si to nemôžu dovoliť. Právne požiadavky a povinnosť vlastníka budovy alebo pozemku pripojiť sa k sieti sú kontraproduktívne, ak nie sú sprevádzané cieľovými sociálnymi politikami, ktoré by kompenzovali náklady na vodu a kanalizáciu, a ktoré by boli zamerané všeobecne na chudobných.

## **RÁMČEK 2: Zákonná povinnosť vlastníka budovy alebo pozemku pripojiť sa k existujúcej infraštruktúre**

Dokonca aj tam, kde je zavedená kanalizačná infraštruktúra, sa mnoho domácností s nízkym príjmom z dôvodu ceny k systému nepripojí. Na riešenie tejto situácie (ovplyvňujúcej okrem iného ukazovateľa pre projekty EŠIF) sa Ministerstvo životného prostredia Slovenskej republiky rozhodlo novelizovať zákon č. 442/2002 Z. z. o verejných vodovodoch a verejných kanalizáciách a o zmene a doplnení zákona č. 276/2001 Z. z. o regulácii v sieťových odvetviach. Zákon o verejných vodovodoch a verejných kanalizáciách v platnom znení § 23 obsahuje povinnosť vlastníka budovy alebo vlastníka pozemku pripojiť budovu alebo pozemok, kde vzniká odpadová voda, na verejnú kanalizáciu (ak je vybudovaná). Vyžaduje tiež splnenie všetkých požadovaných technických podmienok, pokiaľ daný vlastník nemá povolenie príslušného orgánu štátnej vodnej správy na iný spôsob nakladania s odpadovými vodami. Takýmto spôsobom je prevádzka žumpy. Žumpy sa budujú tam, kde nie je možné vypúšťať odpadové vody do verejnej kanalizácie, pričom musia spĺňať prísne predpisy. Napríklad žumpa musí byť umiestnená a navrhnutá tak, aby mohla byť budova napojená na verejnú kanalizáciu. Žumpa musí byť umiestnená tak, aby bolo možné vybrať jej obsah. Dažďová voda sa nesmie vypúšťať do žumpy. Dno a steny žumpy musia byť vodotesné.

Zdroj: Autori







# 4 VLASTNÍCTVO A MANAŽMENT VODOVODNEJ A KANALIZAČNEJ INFRAŠTRUKTÚRY

## HLAVNÉ BODY

- Ekonomika v oblasti kanalizačnej a vodárenskej infraštruktúry je priesečníkom rôznych záujmov, ktoré ovplyvňujú výstavbu novej infraštruktúry, jej umiestnenie a rozsah.
- Primárnym zdrojom investícií do kanalizačnej a vodárenskej infraštruktúry sú v súčasnosti európske štrukturálne a investičné fondy, ktoré do značnej miery ovplyvňujú aj aj vlastníctvo a blokujú pokusy o privatizáciu.
- Dlhodobé vlastníctvo infraštruktúry je dôležité a malo by byť vecou politickej diskusie. Hlavné vodárenské a kanalizačné spoločnosti sú v súčasnosti až na niekoľko výnimiek vo vlastníctve miest a obcí.
- Neustále pretrvávajú otvorené i skrytejšie snahy o privatizáciu vodárenských a kanalizačných spoločností, ale štrukturálne faktory tento proces zatiaľ blokujú.
- Na základe doterajšieho vývoja, ale aj skúseností z iných krajín, môžeme s veľkou pravdepodobnosťou predpokladať, že tendencie k privatizácii vodárenských a kanalizačných služieb budú pokračovať a tak isto bude pokračovať tlak na zvyšovanie ceny vodného a stočného.



Vlastníctvo a hospodárenie s vodárenskou a kanalizačnou infraštruktúrou nie je iba jednoduchým ekonomickým, alebo manažérskym problémom. Je to čoraz viac politickou otázkou kde je jadrom sporu jej prístupnosť a udržateľnosť. Na globálnej a národnej úrovni (t. j. aj na Slovensku) vidíme postupné procesy komodifikácie, privatizácie a desocializácie, ktoré sú poháňané neoliberalným pohľadom na vodu ako komerčný tovar alebo trhovú službu. Mnohé krajiny majú problém konceptualizovať prístup k vode a kanalizácii ako širšiu otázku sociálneho začlenenia, spravodlivosti, rozvoja a elementárnej ľudskej potreby. V prípade Slovenskej republiky vidíme zmiešaný obraz. Medzinárodné spoločnosti a domáci kapitál vyvíjajú tlak na komodifikáciu vody a kanalizácie a existujú tu snahy o jej privatizovanie najmä v oblasti predaja a distribúcie. Procesu privatizácie však bránia dva faktory. Po prvé, je to zvyšovanie povedomia miest a obcí, ktoré sa premieta do posilňovania ich vlastníckeho vzťahu nad systémami vodární a kanalizácií. Po druhé, je to potreba veľkých investícií do infraštruktúry. Tu je blokujúcim faktorom závislosť krajiny od európskych investičných a štrukturálnych fondov s ich limitmi pre investovanie verejných zdrojov do súkromných spoločností.

#### 4.1. Slovenský trh s vodou a kanalizáciami

Slovensko ako nový člen EÚ musí dodržiavať právne predpisy EÚ. Tieto predpisy vyžadujú úpravu vody pre všetky aglomerácie s počtom ekvivalentných obyvateľov nad 2000 a ich postupné pripájanie k sieťam. Aj keď východisková situácia nebola kritická, vzhľadom na stav infraštruktúry a geografické rozmiestnenie sídiel v 79 okresoch je to pre krajinu mimoriadne nákladné. Aby sa zmiernil tlak na štátny rozpočet a urýchlilo plnenie záväzkov, zameriavajú sa európske štrukturálne a investičné fondy práve na investície do tejto oblasti. Vodohospodárske spoločnosti preto začali už v roku 2000, ešte v čase príprav na vstup Slovenska do EÚ v roku 2004, budovať ďalšiu rozsiahlu sieť vodárenskej a kanalizačnej infraštruktúry. Slovenská republika následne v programových obdobiach 2007 – 2013

a 2014 – 2020 významne investovala do úpravy vody a čistenia odpadových vôd. Ku koncu roka 2019 bolo v rámci OP Kvalita životného prostredia a IROP implementovaných spolu 50 projektov s investíciami v celkovej výške 479,342 mil. eur. Na programové obdobie 2021 – 2027 sa predpokladajú ďalšie významné investície zamerané najmä na aglomerácie nad 2 000 obyvateľov. Spomedzi realizovaných projektov možno spomenúť kanalizáciu mikroregiónu Vlára – Váh a intenzifikáciu ČOV Nemšová, ČOV a kanalizáciu Čierny Balog, Nesvady, Hronovec, dobudovanie kanalizačnej siete v aglomerácii Veľké Leváre a rozšírenie ČOV Gajara alebo aglomeráciu Nitrianske Pravno. Odkanalizovali sa desiatky ďalších obcí, vybudovali sa nové čistiarne odpadových vôd, alebo sa zvýšila kapacita existujúcich.

Keďže EŠIF podporujú verejné vlastníctvo prijímateľov prostriedkov z európskych fondov, vodárenské spoločnosti musia aspoň v súčasnosti zostať väčšinou vo verejnom vlastníctve. Zároveň sa zvyšuje informovanosť miest a obcí o výhodách vyplývajúcich z vlastníctva týchto akciových spoločností. Náklady na zber a čistenie odpadovej vody nie sú malou položkou na účtoch, čo platí najmä pre nízkopríjmové domácnosti, a táto skutočnosť sa čoraz viac v lokálnom kontexte stáva politickou záležitosťou.

Slovenský trh s vodou a kanalizáciami dominante kontroluje 17 spoločností. Existuje mnoho menších podnikov, ale trh ovláda hlavne sedem akciových vodárenských spoločností: Bratislavská vodárenská spoločnosť Bratislava, Trnavská vodárenská spoločnosť v Piešťanoch, Západoslovenská vodárenská spoločnosť v Nitre, Severoslovenská vodárenská spoločnosť v Žiline, Stredoslovenská vodárenská spoločnosť v Banskej Bystrici, Východoslovenská vodárenská spoločnosť v Košiciach a Podtatranská vodárenská spoločnosť v Poprade. V roku 2006 sa akcionári Severoslovenskej vodárenskej spoločnosti dohodli na rozdelení spoločnosti a vytvorili 6 menších spoločností ovládajúcich severozápadný región: považskobystrická, turčianska, ružomerská, oravská, liptovská a žilinská.

Súčasná štruktúra vlastníctva sa formovala v 90. rokoch minulého a na začiatku tohto storočia, keď Fond národného majetku SR ukončil transformáciu a privatizáciu štátnych vodárenských podnikov na akciové spoločnosti. Konceptiu transformácie štátneho podniku vypracovalo Združenie miest a obcí Slovenska už v roku 1994 a vo väčšine prípadov získali obce ako

majoritní vlastníci silné postavenie. Vlastníctvo je však zároveň dost' rozptýlené. Typickým príkladom je Severoslovenská vodárenská spoločnosť. Akcionármi spoločnosti sú výlučne obce. Z celkového počtu akcií je 96,5 % vo vlastníctve 102 miest a obcí z regiónov Žilina a Kysuce, 0,11 % vlastní 7 obcí z regiónov Orava a Považie.

Najlukratívnejší trh na Slovensku v hlavnom meste je ovládaný Bratislavskou vodárenskou spoločnosťou s počtom akcionárov 89. Na zozname je majoritný akcionár Hlavné mesto Slovenska Bratislava (59,3 % akcií), vlastné akcie spoločnosti sú 8,4 % a iné obce z regiónu vlastní 32,3 % akcií.

V praxi to znamená, že mestá a hlavne obce vlastní malé podiely a silné postavenie tak má vedenie spoločnosti, ktoré využíva svoje postavenie mediátora rôznych konfliktov medzi mestami a obcami. Existujú indície, že vedenie vodohospodárskych spoločností je nominované rôznymi alianciami miestnych politikov a podnikateľov, ktoré môžu byť motivované podporou snahou o posun k „skrytej privatizácii“, keď rôzne dcérske spoločnosti predávajú produkty a najmä služby akciovým spoločnostiam za umelo navýšené ceny. Príkladom týchto indícií môže byť medializované odhalenie vysokých odmeien členom predstavenstva Východoslovenskej vodárenskej spoločnosti v roku 2019, alebo tlak na privatizáciu Bratislavskej vodárenskej spoločnosti zo strany silného investora. Bratislavská vodárenská spoločnosť založila dcérsku spoločnosť Infra Services. Jej 49 % akcionárom je súkromná spoločnosť Hedin. V roku 2018 vzrástli tržby Infra Services o 5 percent na 28,45 milióna eur. Mesto sa zároveň snaží o zmeny nevýhodných nastavení a zmlúv. Tieto a ďalšie praktiky vodárenských spoločností sa občas objavujú a ilustrujú tlak súkromných subjektov na privatizáciu príjmov z verejných služieb.

## 4.2. Problémy vyplývajúce z vlastníctva spoločností

Zatiaľ čo väčšina spoločností je vo verejnom vlastníctve a prinajmenšom teoreticky kontrolovaná akcionármi z obcí, niektoré vodárne a kanalizácie už boli nepriamo privatizované. Medzinárodne pôsobiaca francúzska spoločnosť Veolia kontroluje trh na strednom a severnom Slovensku. V roku 2018 mala zisk 3,7 mil. EUR s predajom vody za viac ako 80 mil. EUR. Veolia nepriamo privatizovala Podtatranskú vodárenskú spoločnosť a Stredoslovenskú vodárenskú spoločnosť, keď kúpila ich prevádzkové spoločnosti, ktoré sú zodpovedné za distribúciu a čistenie vody. Prenájom bol podpísaný na 30 rokov a spoločnosť dodáva vodu pre približne 950 000 obyvateľov a 750 obcí, čo je asi 20 % slovenského vodárenského trhu.<sup>11</sup>

Ďalším príkladom privatizácie je Trenčianska vodárenská spoločnosť. Nepriamo bola sprivatizovaná prostredníctvom súkromnej vodárenskej spoločnosti, ktorá spravovala vodovodné siete na základe prenájmu. Už v roku 2013 viedol tlak na potrebu investícií s využitím zdrojov EŠIF k snahám o ukončenie tohto stavu a vypovedanie zmluvy. Obidve strany teraz spochybňujú platnosť stavu na súde, v roku 2020 ide stále príbeh s otvoreným koncom.

Zo strany nadnárodného a domáceho kapitálu tak stále otvorené i skryté snahy o privatizáciu vodární a kanalizácií, ale štrukturálne faktory tento proces zatiaľ blokujú. Na základe súčasného vývoja a skúseností z iných krajín môžeme s veľkou pravdepodobnosťou predpokladať, že tendencie k privatizácii vodárenských a kanalizačných služieb budú pokračovať. Zároveň sa však zvyšuje informovanosť a uvedomelosť miest a obcí, ktoré kontrolujú niektoré spoločnosti. V stave rastúcich ekonomických a sociálnych rozdielov a v kontexte zmeny klímy a rastúceho významu vody sa tak vodovodná a kanalizačná infraštruktúra a jej kontrola stáva dôležitou politickou otázkou.

<sup>11</sup> Pre regionálne porovnanie je to menší počet ako v Českej republike, kde spoločnosť kontroluje 45% podiel na trhu krajiny, napriek tomu je to dôležitý podiel.

Fungovanie vodárenskej a kanalizačnej infraštruktúry nie je iba ekonomickou otázkou či manažérskym problémom. Tlak EÚ a potreby plnenia cieľov domácej legislatívy naráža v realite na rôzne a často protichodné záujmy. Tie ovplyvňujú výstavbu novej a uľahčujú alebo blokujú prístup k už existujúcej infraštruktúre. Dlhodobý rozvoj ale aj vlastníctvo infraštruktúry je tak vecou politickej diskusie a možno aj vízie kam chce Slovensko v tomto smere napredovať. Zmena klímy bude spôsobovať nedostatok vody, čo spolu s ďalšími ekonomickými faktormi povedie k rastu jej ceny. Kanalizácia a voda tak bude čoraz dôležitejšou politickou otázkou nielen v kontexte inklúzie marginalizovaných skupín obyvateľstva.







# 5 PRÍSTUP K VODE A KANALIZÁCIÍ NA SLOVENSKU

## HLAVNÉ BODY

- Slovenská republika musí naďalej výrazne investovať do vodovodných a kanalizačných potrubí a prepojení, aby dosiahla cieľové hodnoty a rámcové požiadavky EÚ.
- Regionálne rozdiely hrajú dôležitú úlohu a ovplyvňujú aj cenovú dostupnosť vodárenskej a kanalizačnej infraštruktúry.
- Pri analýze príjmu ako faktora cenovej dostupnosti vodovodných a kanalizačných služieb – najviac ohrozenými regiónmi sú regióny na juhu a východe krajiny. Mzdy sú tu v porovnaní s najbohatšími regiónmi trikrát nižšie. Korelácia medzi ekonomickým stavom regiónu a počtom ľudí v hmotnej núdzi je v kontexte Slovenskej republiky jednoznačne prítomná.
- Výskum UNDP (2012) v oblasti príjmov a výdavkov marginalizovaných rómskych domácností potvrdil vo väčšine z nich prevahu nízkej úrovne výdavkov.
- Suma zistených výdavkov na jedného člena domácnosti tu dosiahla približne len jednu tretinu priemerných výdavkov za Slovensko.
- Priemerné výdavky za Slovenskú republiku po prepočte na jeden mesiac a jedného člena domácnosti predstavovali sumu 307,76 € a pre segregované rómske domácnosti 104,34 €.
- Existujú projekty zamerané osobitne na rómske komunity, ich rozsah je však obmedzený.

Kým v roku 1990 bolo na vodovodnú infraštruktúru na Slovensku napojených 75,3 % obyvateľov, v roku 2000 to bolo 82,9 %; v roku 2010 sa tento podiel zvýšil na 86,6 % a posledné číslo od roku 2018 naznačuje 89,25 % (SHMÚ 2019). Pokrok sa dosiahol aj v oblasti kanalizačnej infraštruktúry. Podľa Slovenskej agentúry životného prostredia<sup>12</sup> medzi rokmi 2000 a 2018 sa podiel pripojených ľudí zvýšil z 54,7 % na 68,4 %. Počet obyvateľov napojených na verejnú kanalizáciu v roku 2018 dosiahol 3,7 mil. ľudí. V porovnaní s rokom 2000 to predstavuje nárast o 13,7 %. V roku 2018 boli z celkového počtu 2890 slovenských obcí vybudované verejné kanalizácie v 1128 obciach (t.j. v 39,03 % z celkového počtu obcí v Slovenskej republike). Trenčiansky, Nitriansky, Banskobystrický a Košický kraj zaostávajú za celoštátnym priemerom. Krajina zamerala maximálnu pozornosť a finančné zdroje na budovanie verejných kanalizácií a zvyšovanie efektívnosti čistiarní odpadových vôd (ČOV). Účinky tohto procesu sa prejavujú v postupnom zvyšovaní počtu obyvateľov žijúcich v domoch napojených na verejnú kanalizáciu, ale najmä v zlepšovaní parametrov vypúšťaných čistých odpadových vôd, respektíve v znížení množstva znečisťujúcich látok vypúšťaných do vôd.<sup>13</sup> Napriek určitému pokroku Slovensko čelí konaniam v súvislosti s neplnením povinností vyplývajúcich z článku 258 Zmluvy o fungovaní EÚ (TFEU) (tzv. infringement) a napriek masívnym investíciám bude na dosiahnutie tohto cieľa potrebné ďalšie koordinované a cielené úsilie.

<sup>12</sup> a jej webovej informačnej služby [enviroportal.sk](http://enviroportal.sk)

<sup>13</sup> Viac údajov a informácií na [www.enviroportal.sk](http://www.enviroportal.sk)

## 5.1. Ekonomika vodárenskej a kanalizačnej infraštruktúry

Ekonomika vodárenskej a kanalizačnej infraštruktúry čelia mnohým výzvam. Môžeme ich rozdeliť do troch širších oblastí: (i) nedostatočné využitie a ziskovosť podnikov; ii) problém ľahko dosiahnuteľných cieľov a nízkeho využívania novej infraštruktúry; (iii) kúpna sila nízkopríjmových domácností a rómske osady.

i) Nedostatočné využívanie a ziskovosť podniku: Najvýznamnejší problém s neochotou pripojiť sa k novovybudovanej infraštruktúre, ako uvádzajú miestne samosprávy, možno identifikovať v lokalitách s chudobnejšími obyvateľmi miest a obcí, alebo obývanými staršími ľuďmi, u ktorých 40 litrov a menej na obyvateľa a deň nie je výnimkou (rozhovory so starostami, dokumentácia vodárenských spoločností). Špecifická situácia je v oblastiach obývaných rómskou etnickou menšinou, kde si jej sociálna a ekonomická situácia vyžaduje osobitné prístupy miestnych samospráv. Okrem problematických pripojení ovplyvňuje ekonomickú ziskovosť a udržateľnosť prevádzky sietí aj klesajúca spotreba vody. Menšia spotreba v skutočnosti znižuje účinok „úspor z rozsahu“ a zvyšuje prevádzkové náklady na infraštruktúru.<sup>14</sup> Inými slovami, menšia spotreba znamená, že náklady na údržbu a prevádzku predstavujú vyšší podiel z celkových nákladov na vodu.

ii) Problém ľahko dosiahnuteľných cieľov a nízkeho využívania novej infraštruktúry: Je dôležité zohľadniť sociálno-ekonomické charakteristiky oblastí so zlým prístupom k vodovodným a kanalizačným systémom. Problém spočíva v geografii sídiel a vysokých stavebných nákladoch v rozptýlených aglomeráciách, často v menej rozvinutých okresoch s nízkou hustotou obyvateľstva. Zatiaľ čo veľký podiel veľkých aglomerácií bol pripojený už v 70. rokoch 20. storočia, ideme teraz do vzdialenejších oblastí s nízkou kúpnu silou domácností, zatiaľ čo náklady na výstavbu neustále

<sup>14</sup> Úspory z rozsahu sú nákladové výhody, ktoré podniky získavajú v dôsledku rozsahu svojej činnosti (zvyčajne merané podľa množstva vyrobenej produkcie), pričom náklady na jednotku produkcie sa so zvyšujúcim sa rozsahom znižujú. Na základe úspor z rozsahu môžu existovať technické, štatistické, organizačné alebo súvisiace faktory týkajúce sa stupňa kontroly trhu (Wikipedia.org).

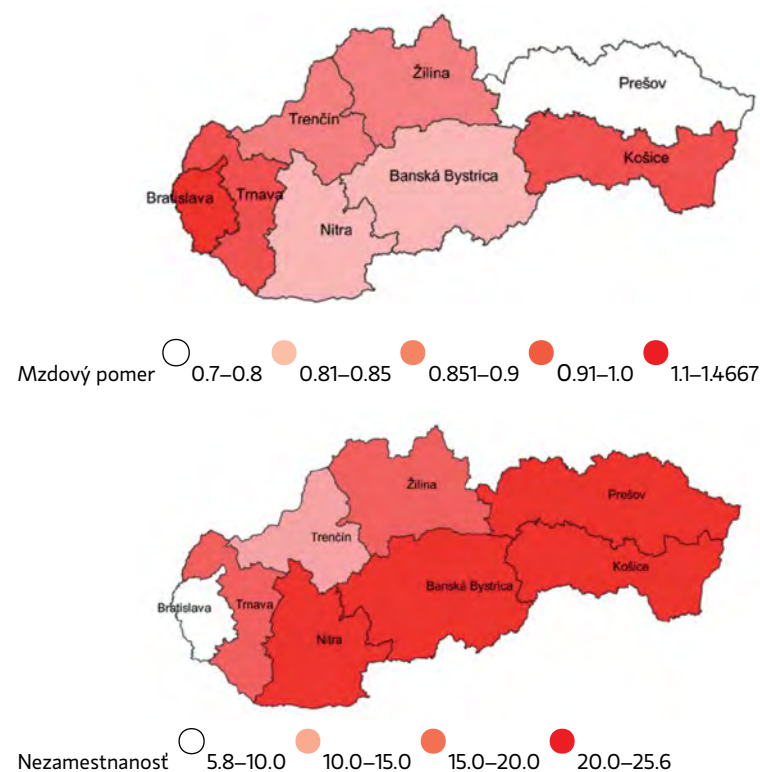


rastú. Inými slovami, budujeme mimoriadne nákladnú infraštruktúru pre ľudí, ktorí si často nemôžu dovoliť za ňu platiť. Situácia rómskeho osídlenia je v tomto kontexte ešte neistejšia, pretože sa tu stretávame s príkladmi extrémnej chudoby a to väčšinou v obciach so všeobecne nepriaznivými sociálno-ekonomickými ukazovateľmi.

(iii) Kúpna sila nízkopríjmových domácností a rómske osady: Slovenská republika je jednou z mála krajín, ktoré začlenili ochranu vody do svojej ústavy a prostredníctvom svojho Úradu pre reguláciu sieťových odvetví (ÚRSO) výrazne regulujú trh a ceny. Cenové predpisy zohľadňujú deklarované náklady a výnosy jednotlivých vodárenských spoločností, čo vedie k situácii, keď sú náklady najvyššie na východnom Slovensku, t. j. v najviac zaostávajúcom regióne s najnižším HDP na obyvateľa a mzdami. Aj keď cena vody je na úrovni 40-45 % cenovej úrovne krajín EÚ-15, musíme brať do úvahy aj kúpnu silu slovenských domácností. Priemerná cena za meter kubický vody bola v roku 2019 v priemere 1,33 € a za jej vypustenie do odpadovej vody 1,16 € (ÚRSO). Bratislavská vodárenská spoločnosť účtuje poplatok 1,2 €, zatiaľ čo vodárenská spoločnosť na východnom Slovensku 1,57 € za vodu a 1,08 € za kanalizáciu. Na porovnanie v rovnakom roku je priemerná cena vody v Dánsku 3,17 € / 3,34 €, v Nemecku 2,39 € / 2,67 € a v Poľsku 1,17 € / 1,66 €. Aj keď vo všeobecnosti nižšie náklady na vodu a kanalizáciu na Slovensku odrážajú nižšiu kúpnu silu, existuje aj významný faktor regionálnych rozdielov.

## 5.2. Regionálne rozdiely

Priemerná národná úroveň HDP je na úrovni 14 956 € na obyvateľa. Priemerný HDP v najbohatšom slovenskom regióne Bratislavy dosahuje 36 704 € (2018). Produkcia v najmenej rozvinutom regióne krajiny dosahuje iba 25 % najproduktívnejšieho regiónu. V najchudobnejšom regióne krajiny – v Prešovskom kraji – dosahuje iba 9 338 €. Jedným z najdôležitejších faktorov ovplyvňujúcich dostupnosť služieb (vrátane vody a kanalizácie) je príjem. Hodnota HDP úzko súvisí so mzdami, kde môžeme pozorovať výrazné regionálne rozdiely. Najchudobnejšie regióny sa sústreďujú na východe a juhu krajiny (obrázok 1).



**Obrázok 1: Priemerná mzda v regióne v porovnaní s priemernou mzdou na Slovensku, miera nezamestnanosti v regiónoch (%) (2018)**

Percentá predstavujú mieru nezamestnanosti v regióne.  
Zdroj: Výpočty autorov z údajov Štatistického úradu SR.

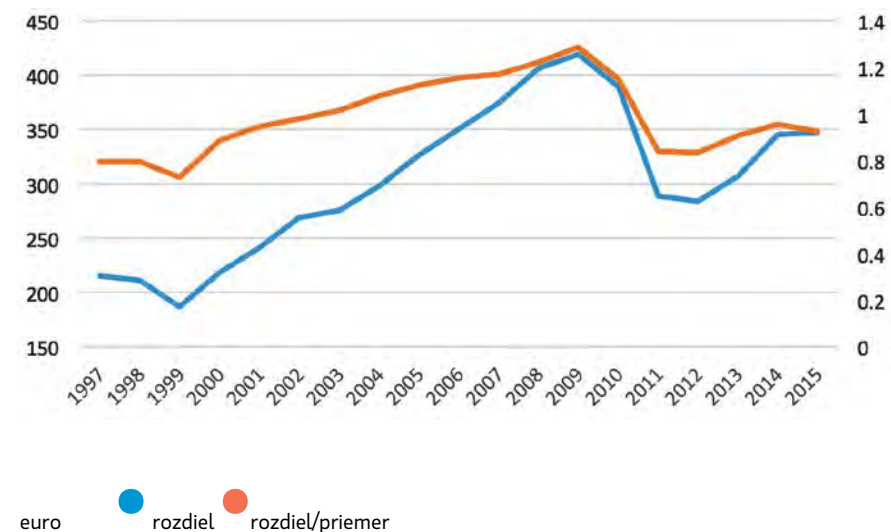
Najvyššie mzdy sú v najväčších mestách – v Bratislave (juhozápadná časť krajiny), Košiciach a niektorých ďalších veľkých mestách Slovenska – kde priemerná mzda dosahuje 150 % priemernej mzdy v hospodárstve (obrázok 1). Naopak, najnižšie priemerné mzdy sú v periférnych oblastiach južného, stredného a severného Slovenska, ktoré nedosahujú ani 80 % priemernej mzdy v hospodárstve. Relatívne dobrý výkon košického regiónu je spôsobený mestom Košice, ktoré ako druhé najväčšie mesto v krajine zlepšuje priemer, ale mimo mestskej oblasti a na úrovni okresov je situácia podobná ako v ostatných zaostávajúcich regiónoch.

Významné regionálne rozdiely sú pozorované aj v miere nezamestnanosti (obrázok 1). Najnižšia miera nezamestnanosti je v okresoch okolo hlavného mesta, v západnej časti Slovenska a na strednom Slovensku v blízkosti veľkých miest (Banská Bystrica) a na východe v Košiciach. V týchto regiónoch dosahuje nezamestnanosť 40 – 80 % priemernej nezamestnanosti celého Slovenska, čo v konkrétnych hodnotách predstavuje mieru nezamestnanosti 3 %. Najvyššiu mieru nezamestnanosti vykazujú okresy východného a juhu stredného Slovenska, kde miera nezamestnanosti v okrese Rimavská Sobota dosahuje 2,59-násobok priemernej nezamestnanosti Slovenska. V tomto regióne je každá štvrtá osoba nezamestnaná.

Napriek oficiálne deklarovaným cieľom kohéznej politiky sa situácia príliš nemení. Až do roku 2008 dochádzalo k postupnému poklesu nezamestnanosti. Pokles bol väčší v regiónoch s vysokou nezamestnanosťou, čo sa prejavilo aj na poklese regionálnych rozdielov. Po roku 2008 sa však maximálna miera nezamestnanosti zvýšila – to znamená, že okresy s vysokou nezamestnanosťou mali ešte menej zamestnaných osôb. Nezaznamenalo sa však žiadne výrazné zvýšenie nezamestnanosti v okresoch s nízkou nezamestnanosťou, čo malo za následok rozšírenie regionálnych rozdielov. Od roku 2013 došlo k zreteľnému zníženiu odchýlok v okresoch s najnižšou a čiastočne aj najvyššou nezamestnanosťou, čo naznačuje mierne zníženie regionálnych rozdielov.

Predbežné údaje z roku 2020 sú výrazne ovplyvnené krízou spôsobenou pandémiou COVID 19. Môžeme predpokladať radikálne zhoršenie predovšetkým sociálnej situácie ľudí v chudobnejších regiónoch, ktorí sa už dnes

nachádzajú v problematickej situácii. Regióny s predkrízovou mierou nezamestnanosti 25 % na južnom Slovensku sú v znepokojivej situácii. Keď porovnáme mzdy na regionálnej úrovni, vidíme, že najnižšie mzdy majú oblasti, ktoré trpia vysokou nezamestnanosťou. Je to významný multiplikačný faktor pre príjem regiónu – nielen že majú vysokú nezamestnanosť, ale aj nízke mzdy, čo sa odráža vo výrazne nižších regionálnych príjmoch. Od roku 2001 začal rast regionálnych rozdielov prekračovať priemernú mzdu v ekonomike a najvyššiu úroveň dosiahol v roku 2009, keď minimálna mzda v Bardejove bola 219 € a najvyššia v Bratislave II, kde bola priemerná mzda 638 €. Dôležitým faktorom je pokles regionálnych nerovností, ku ktorému došlo najmä po roku 2009. Počas tohto obdobia sa rozdiel medzi regiónom s najvyšším príjmom na obyvateľa a najnižším v roku 2012 znížil na 284 € (najvyšší v Bratislave II a najnižší v Bardejove). Postupne sa však tieto nerovnosti zvyšujú v absolútnom aj relatívnom vyjadrení (obrázok 2).



**Obrázok 2: Rozdiely v príjmoch medzi regiónmi v reálnych mzdách z roku 1996**  
Zdroj: Výpočty autorov na základe údajov Štatistického úradu SR

### 5.3. Zraniteľnosť regiónov a povinné pripojenie k infraštruktúre

Pri analýze príjmu ako faktora cenovej dostupnosti vodárenských a kanalizačných služieb sú najviac ohrozenými regiónmi juh stredného a východné Slovensko. Mzdy sú v porovnaní s najbohatšími regiónmi trikrát nižšie. Korrelácia medzi ekonomickým stavom regiónu a počtom ľudí v hmotnej núdzi je jednoznačne v kontexte Slovenskej republiky prítomná. Ako je znázornené na obrázku 3, čím chudobnejší región, tým vyšší počet ľudí v hmotnej núdzi. Najbohatší región (okolie hlavného mesta Bratislavy) má hrubý domáci produkt na obyvateľa v porovnaní s najchudobnejším prešovským regiónom takmer štyrikrát vyšší. Pokiaľ ide o počet ľudí ohrozených materiálnou núdzou, tých je v bratislavskom regióne 11× menej.

Náklady na vodu a kanalizáciu sú preto politickou otázkou najmenej z dvoch hľadísk. Po prvé, ide o problém všeobecnej dostupnosti. V situácii praktických regionálnych monopolov vodárenských spoločností je nákladovo citlivý faktor doteraz regulovaný vládou. Spoločnosti musia vyjednávať s ÚRSO a pred zvýšením cien musia preukázať svoje výdavky. Viac zavedenej infraštruktúry a viac ľudí pripojených k službe znamená aj lepšiu ekonomiku celého systému.

Je príznačné, že Východoslovenská vodárenská spoločnosť pôsobiaca v regióne s najhoršou situáciou v rozvoji infraštruktúry, najhoršími ekonomickými ukazovateľmi a menším počtom ľudí s nižšou mierou využívania služieb môže deklarovať najvyššie prevádzkové náklady, a teda najvyššie ceny.

Po druhé, je tu problém pripojenia k novovybudovanej infraštruktúre. Ani vyššie ceny nezaručujú vyššiu ziskovosť, ak sa nachádzame v systéme, v ktorom sa mnoho domácností napriek prítomnej infraštruktúre nepripojí. Ako môžeme vidieť v prípade regiónu Bodva, extrémne drahá infraštruktúra spolufinancovaná zo štátneho rozpočtu a EŠIF má problémy získať ľudí, aby sa na ňu pripojili.

### RÁMČEK 3: Mikroregión Bodva a skúsenosti z praxe.

Problém ľahko dosiahnuteľných cieľov a nízkeho využitia novej infraštruktúry môže byť ilustrovaný na vodárenskom projekte mikroregiónu Bodva. Hlavné investície do vodovodnej a kanalizačnej infraštruktúry schválila Európska komisia v máji 2014 – ako súčasť investície Kohézneho fondu a OPŽP. Projekt deklaroval výdavky vo výške 38 954 894 €. Vlastníkom a prevádzkovateľom infraštruktúry je Východoslovenská vodárenská spoločnosť, s. r. o. (žiadateľ), ale hlavnými príjemcami projektu sú mestá a dediny, respektíve občania žijúci v mikroregióne.

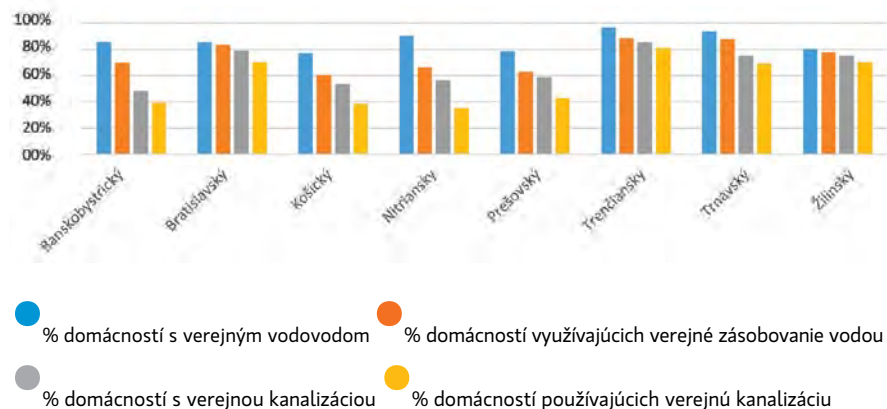
Podľa projektovej dokumentácie segment zásobovania pitnou vodou v projekte plánoval výstavbu až 71,827 km vodovodných potrubí, zabezpečil až 2000 vodovodných prípojk a bolo plánované následné napojenie 7938 obyvateľov. Zatiaľ čo technické ukazovatele boli dosiahnuté, do dvoch rokov po realizácii projektu bolo pripojených iba 1831 ľudí. Napriek informáciám miestnych orgánov o postupnom zvyšovaní tohto počtu situácia v súvislosti s pripojením a spotrebou domácností naznačuje, že výstavba infraštruktúry neznamena automaticky jej ekonomickú prevádzku. Viac „bohatých“ štvrtí už bolo spojených a aby spoločnosti dosiahli podiel domácností prepojených vodovodnou a kanalizačnou infraštruktúrou, musia ísť do oblastí a osád s chudobnejšími domácnosťami, ktoré často za vodu nemôžu platiť. Ľudia uprednostňujú lacnejšie, ale nebezpečné studne a iné neoficiálne zdroje vody.

Zdroj: Autori

Problém dosiahnutia cieľových ukazovateľov pre projekty spolufinancované z EŠIF vedie k legislatívnemu riešeniu, ktoré si vyžaduje povinné pripojenie domácností k existujúcej infraštruktúre (pozri kapitolu 3). Do akej miery nová legislatíva o povinnom pripojení zvýši počet ľudí napojených na vodovodnú a kanalizačnú sieť, bude závisieť od presadenia tejto legislatívy. Ako však vidíme z údajov o poklese spotreby vody z oficiálnych zdrojov, reakcia chudobnejších rodín môže spočívať v poklese spotreby na obyvateľa výrazne pod hygienické normy a v získavaní vody okrem oficiálneho zdroja aj zo studní alebo potokov.



Aj keď trendy v prístupe k infraštruktúre a využívaní vodovodných a kanalizačných služieb medzi domácnosťami s nízkymi príjmami nie sú dobré, stále sú neporovnateľné so situáciou v segregovaných rómskych osadách. Podľa Atlasu rómskych komunít na Slovensku (2014) značný počet osád, najmä tých čiernych, nemá základnú infraštruktúru (vodovody, kanalizáciu) a bezpečné hygienické zariadenia. Nedávna aktualizácia atlasu z roku 2019 potvrdzuje túto situáciu. Nájde tu rôzne formy alternatívneho zneškodňovania odpadových vôd, prípadne sa odpadová voda nijako nerieši. Ako vidíme na obrázku 3, aj keď je infraštruktúra k dispozícii, neznamená to, že ju ľudia aj používajú. Najvyššie rozdiely sú v ekonomicky najchudobnejších regiónoch Košíc a Prešova, najmenšie v rozvinutých západoslovenských regiónoch Bratislavy alebo Trenčína. Napriek tomu aj tu vidíme rozdiely medzi dostupnosťou a skutočným využívaním sieťovej infraštruktúry.



**Obrázok 3. Rozdiely v dostupnosti a reálnom využívaní verejnej vodovodnej a kanalizačnej infraštruktúry v rómskych domácnostiach (samosprávne kraje) (2019)**  
Zdroj: Atlas 2019 a výpočty autorov.

## 5.4. Ekonomický kontext a výskum UNDP týkajúci sa

### príjmov a výdavkov rómskych domácností

Početné výskumy poskytujú dôkazy o tom, že nízkopríjmové rómske domácnosti sú v mnohých aspektoch zraniteľné.<sup>15</sup> Súvislosť medzi príjmami a depriváciou bola potvrdená prieskumami životných podmienok rómskych domácností žijúcich vo vylúčenom prostredí (UNDP, 2012). Značná časť rómskych domácností v segregovanom prostredí je vystavená rizikám nízkej spotreby a len malá časť z nich je schopná dosiahnuť štandard, ktorý je v spoločnosti bežný. Menej ako jedna pätina rómskych domácností bola schopná mať mäso každý druhý deň, menej ako desatina nové sezónne oblečenie a obuv a iba 4 % segregovaných rómskych domácností dokázalo pokryť neočakávané výdavky vo výške 300 € (UNDP 2012). Podobne segregované rómske domácnosti zažívali oveľa častejšie situácie, keď nemali čo dať deťom na jedenie, nemali čo variť, alebo nemali doma čím kúriť. Všetky ukazovatele extrémnej deprivácie sa opakovane vyskytovali v segregovaných domácnostiach a existovala veľmi úzka väzba medzi úrovňou príjmov domácností a pracovnými aktivitami jej členov – opakovane znevýhodnené domácnosti mali výrazne nižšie celkové príjmy a príjmy z práce (UNDP 2012).

V roku 2013 Regionálne centrum Rozvojového programu OSN vykonalo podrobný výskum rozpočtov domácností marginalizovaných Rómov na Slovensku. V priemere bol celkový príjem marginalizovanej rómskej domácnosti 597,60 €, čo na jedného člena domácnosti predstavovalo 112,75 €. Sociálne príjmy tvorili 63,7 % z celkových príjmov a zvyšných 36,3 % predstavovalo ostatné príjmy (tabuľka 1). V štruktúre príjmov domácností z vylúčených komunít teda prevládali sociálne príjmy: pomer sociálnych a ostatných príjmov bol dve ku jednej. V porovnaní s príjmami za všeobecnú populáciu Slovenskej republiky (podľa Štatistického úradu 2011), úroveň príjmov segregovaných rómskych domácností je výrazne nižšia a ich základné zloženie je odlišné. Priemerné príjmy na osobu pre rómske domácnosti boli približne o dve tretiny nižšie (112,75 € v porovnaní s 348,95 €) a pomer sociálnych a ostatných príjmov bol pre celú populáciu SR takmer úplne opačný (31,9 % sociálne až 68,1 % iné príjmy).

<sup>15</sup> Viď aj UNDP, 2006, 2012; World Bank, 2012; a mnohé ďalšie zdroje.

		Suma na domácnosť (EUR)	Suma na jedného člena (EUR)	% celkového príjmu	Výpočet za Slovenskú republiku 2010 (EUR/člen)
<b>Celkové príjmy</b>		<b>597,60</b>	<b>112,75</b>	<b>100,0</b>	<b>348,95</b>
Z toho:	Celkové sociálne príjmy	380,46	71,79	63,7%	111,33
	Celkové ostatné príjmy	217,14	40,97	36,3%	237,62
<b>Celkové príjmy</b>		<b>597,60</b>	<b>112,75</b>	<b>100,0</b>	<b>348,95</b>
Z toho:	Celkové sociálne príjmy	380,46	71,79	63,7%	111,33
	Celkové príjmy z práce	158,52	29,91	26,5%	219,49
	Príjmy z domácej produkcie a vlastníctva	16,19	3,05	2,7%	
	Ďalšie príjmy – dary	8,15	1,54	1,4%	18,13
	Ďalšie príjmy – pôžičky	34,29	6,47	5,7%	
<b>Celkové sociálne príjmy</b>		<b>380,46</b>	<b>71,79</b>	<b>100,0</b>	<b>111,33</b>
Z toho:	Dôchodky – celkovo	46,42	8,76	12,2%	86,16
	Rodinné prídavky	99,66	18,80	26,2%	15,92
	Nemocenské a príspevky pre zdravotne postihnutých	4,18	0,79	1,1%	2,70
	Hmotná núdza	150,33	28,36	39,5%	2,66/4,14
	Nezamestnanosť	0,60	0,11	0,2%	2,41
	Ostatné	79,28	14,96	20,8%	—
<b>Celkové ostatné príjmy</b>		<b>217,14</b>	<b>40,97</b>	<b>100,0</b>	<b>237,62</b>
Z toho:	Príjem zo stáleho zamestnania	97,27	18,35	44,8%	—
	Príjem z nepravideľnej práce	61,25	11,56	28,1%	—
	Príjem z domácej produkcie a majetku	16,19	3,05	7,5%	—
	Finančné alebo hmotné dary	8,15	1,54	3,8%	—
	Pôžičky	34,29	6,47	15,8%	1,40

**Tabuľka 1: Prehľad celkových čistých mesačných príjmov domácností marginalizovaných rómskych komunít (MRK) podľa typu a rôznych foriem – v porovnaní so všetkými domácnosťami v Slovenskej republike (v EUR a v %)**

Zdroj: UNDP 2013

Analýza výdavkov marginalizovaných rómskych domácností potvrdila prevahu nízkej úrovne výdavkov vo väčšine z nich. Výška výdavkov na jedného člena domácnosti dosiahla približne len jednu tretinu priemerných výdavkov za SR (ŠÚ SR 2011). Priemer výdavkov za Slovenskú republiku na jeden mesiac a člena predstavoval sumu 307,76 € a pre segregované rómske domácnosti iba 104,34 €. Priemerná suma výdavkov skúmaných domácností dosiahla úroveň 552,99 €, pričom najviac domácností spadalo so svojimi mesačnými výdavkami do zóny 400 až 500 € (UNDP 2013).

Podiely v %; Priemery – na domácnosť a mesiac v EUR	Podiel domácností (%):		Interval súm (EUR)	Priemer (EUR):	
	Žiadne výdavky	S výdavkami		Za celú vzorku	Za skupinu s výdavkami
1. Potraviny	0	100	16,95 – 526,80 /60,10 – 526,80/	200,37	200,37
2. Nealkoholické nápoje	9	91	0,30 – 212,00 /0,30 – 63,15/	13,46	14,79
3. Alkoholické nápoje	38	62	0,40 – 61,28	9,03	14,57
4. Potraviny a nápoje – v závodných a školských jedálňach	89	11	1,00 – 20,00	0,85	7,71
5. Potraviny a nápoje – v reštauráciách	95	5	3,00 – 31,40	0,57	11,48
6. Tabak a tabakové produkty	23	77	0,47 – 248 /0,47 – 99,20/	31,37	40,74
7. Odev	23	77	2,79 – 148,00	27,08	35,17
8. Obuv	26	74	3,00 – 180,00 /3,00 – 67,00/	18,44	24,92
9. Nájomné za bývanie	67	33	8,00 – 205,00	24,00	72,72
10. Energie – elektrina, plyn, tuhé palivá, kúrenie	18	82	14,50 – 300,00	60,19	73,40
11. Voda – paušál a nameraná spotreba	60	40	5,00 – 68,00	10,01	25,03
12. Ostatné služby spojené s bývaním	93	7	5,00 – 128,00 /5,00 – 30,00/	2,43	34,71
13. Materiál a služby spojené s údržbou a opravou domovov	82	18	5,00 – 943,00 /5,00 – 68,20/	16,87	93,71
<i>Živobytie spolu</i>	<i>11</i>	<i>89</i>	<i>8,00 – 340,00 /20,00 – 340,00/</i>	<i>96,63</i>	<i>108,57</i>
14. Spotrebiče a vybavenie v domácnostiach	70	30	1,00 – 43,57	3,77	12,56
15. Starožitnosti a umelecké diela	100	0	—	—	—
16. Vozidlá – nákup a prevádzka	89	11	0,80 – 215,00 /0,80 – 82,00/	5,51	50,10
17. Náklady spojené s cestovaním	32	68	2,20 – 76,31	15,40	22,64
18. Poštovné a telekomunikačné služby	59	41	0,50 – 300,00 /0,50 – 64,00	12,39	30,22
19. Predmety spojené so starostlivosťou o seba, drogeria	18	82	1,66 – 108,12 /1,66 – 80,00/	18,26	22,27
20. Služby spojené so starostlivosťou o seba	91	9	3,00 – 31,00	0,92	10,22
21. Šperky a osobné veci	96	4	1,50 – 4,13	0,11	2,73
22. Noviny a knihy	93	7	0,50 – 5,60	0,21	2,96
23. Kancelárske potreby	89	11	0,80 – 57,00	2,41	21,95
24. Vzdelávanie, školy	77	23	1,90 – 78,90	4,99	21,71
25. Tovary a služby spojené s kultúrou a rekreáciou	92	8	2,00 – 13,00	0,52	6,45
26. Organizované sviatky/dovolenky	100	0	—	—	—
27. Ubytovacie služby	97	3	15,00 – 30,90	0,66	21,97
28. Zdravie	40	60	3,00 – 73,65 /3,00 – 40,00/	9,60	16,00
29. Ostatné tovary a služby	95	5	1,50 – 18,00	0,30	6,10
30. Ostatné výdavky	85	15	4,00 – 283,30 /4,00 – 52,50/	5,38	35,89
31. Splátky pôžičiek a dlhov	32	68	10,00 – 431,00	57,87	85,11

**Tabuľka 2: Prehľad výdavkov a výška výdavkov na domácnosť podľa typu (v% a EUR)**

Zdroj: UNDP 2013



Najnákladnejšou položkou boli výdavky na potraviny, za ktorými nasledovalo bývanie a na treťom mieste boli splátky pôžičiek a dlhov. Skutočnosť, že splácanie pôžičiek a dlhov je na treťom mieste výdavkov, naznačuje, že veľká časť rómskych domácností je zadlžená. Viac ako polovica celkových mesačných výdavkov v segregovaných rómskych domácnostiach išla na pokrytie základných potrieb, t. j. na stravovanie a bývanie. Nájomné za bývanie platilo 33 % domácností, výdavky za energiu 82 %, za vodu 40 % a za ostatné služby spojené s bývaním 7 %. Najvyššie sumy boli zaplatené za elektrinu (od 14,50 do 300 €) a potom za nájomné (od 8 do 205 €). Domácnosti s nulovými nákladmi na bývanie žili prevažne v segregovaných osadách (5 %) a potom v separovaných osadách na okraji dedín (4 %), kde žijú predovšetkým obyvatelia chatrčí bez vody a elektriny (UNDP 2013).

## 5.5. Alternatívne prístupy

Keďže Slovenská republika zaostáva za cieľovými hodnotami a rámcovými požiadavkami politiky EÚ, musí výrazne investovať do kanalizačných a vodovodných sietí. Regionálne rozdiely tu hrajú dôležitú úlohu a ovplyvňujú aj cenovú dostupnosť vodárenskej a kanalizačnej infraštruktúry. Pri analýze príjmov ako faktora cenovej dostupnosti kanalizačných a vodárenských služieb sú najzraniteľnejšie regióny na juhu a východe krajiny. Mzdy v najzraniteľnejších regiónoch sú v porovnaní s najbohatšími regiónmami 3× nižšie a jestvuje evidentná korelácia medzi hospodárskym stavom regiónu a počtom ľudí v materiálnej núdzi. Výskum UNDP (2013) o príjmoch a výdavkoch rómskych domácností potvrdil vo väčšine z nich prevahu nízkej úrovne príjmov a výdavkov. Suma zistených výdavkov na jedného člena domácnosti dosiahla približne len jednu tretinu priemerných výdavkov za celú populáciu Slovenska. Priemerné výdavky Slovenskej republiky na jeden mesiac a jedného člena predstavovali sumu približne 308 € a pre segregované rómske domácnosti 104 €. Vzhľadom na nízky príjem domácností sa teda platby za pripojenie k vodovodnej a kanalizačnej infraštruktúre javia ako významná prekážka rozširovania tejto infraštruktúry v lokalitách obývaných Rómami.

## RÁMČEK 4. Koreňové čistiarne

Najväčšia čistiareň odpadových vôd na svete sa nachádza v Ománe a môže denne spracovať až 170 000 m<sup>3</sup> vody. V rumunskom meste Orhei je pripojených ku koreňovej čistiarni až 20 000 obyvateľov a do roku 2022 sa plánuje rozšírenie kapacity až na 33 000 pripojených ekvivalentných obyvateľov. V Rakúsku je priemer 15 ekvivalentných obyvateľov na jednu koreňovú čistiareň (5500 čistiární a 85000 pripojených Rakúšanov).

Podľa českého portálu stavebných odborníkov ASB je v Českej republike v prevádzke asi 400 koreňových čistiární, ktoré sa postupne budujú od začiatku 90. rokov. Všetky, ktorých kapacita nie je výrazne prekročená alebo nie je zanedbaná údržba, fungujú aj po mnohých rokoch s veľmi dobrými parametrami čistenia.

Ekonomika prevádzky je prijateľná. Pri ekonomickom hodnotení čistiární odpadových vôd zohrávajú hlavnú úlohu prevádzkové náklady, ktoré sú v porovnaní s konvenčnými čistiarnami výrazne nižšie. ČOV vyžadujú iba jednoduchú manuálnu prevádzku, takže ich väčšina obcí prevádzkuje sama. Ďalšou výhodou je, že nevyžadujú pripojenie k elektrine – na rozdiel od tradičných čistiární odpadových vôd nie je potrebné zabezpečiť čerpanie vody na ČOV, pretože fungujú na princípe gravitácie. Takáto prevádzka potom umožňuje stanoviť cenu kanalizačných služieb na 6 až 13 Kč/m<sup>3</sup> (0,24 až 0,53 € /m<sup>3</sup>) vyčistenej odpadovej vody, čo je na rozdiel od konvenčných čistiární odpadových vôd, kde sa ceny kanalizácie pohybujú okolo 20 až 25 Kč/m<sup>3</sup> (0,82 až 1,02 €/m<sup>3</sup>) výrazne menej. Rozdiel v cene môže predstavovať zaujímavý príjem pre obec na splatenie realizovaných investícií alebo na získanie finančných prostriedkov na nové investície.

Prevádzkové náklady ČOV sú určené najmä možnosťami obce zabezpečiť prevádzkovateľa, čo predstavuje asi 60 % prevádzkových nákladov. Ďalších 40 % tvoria náklady na údržbu lokality a prevádzkových zariadení, odber vzoriek, vývoz kalov, finančnú rezervu a odpisy zariadení a budov.

Zdroj: Portál ASB, Česká republika.<sup>16</sup>

<sup>16</sup> Viac informácií na: <https://www.asb.sk/stavebnictvo/technicke-zariadenia-budov/koreno-ve-cistiarne-odpadovych-vod>

Okrem tradičných prístupov k vodárenskej a kanalizačnej infraštruktúre sa objavujú aj alternatívy založené na vyspelých technológiách (inteligentné IT systémy spojené s riadením žump a recykláciou vody) a stredne pokročilých technológiách využívajúcich prírodné čistenie (t. j. koreňové čistiarne). Výhodou koreňových čistiární je možnosť ich použitia s opatreniami na zadržiavanie vody, úspory až 30 % ročných nákladov (počítaných pre obce do 1000 obyvateľov) a vytváranie miestnych pracovných príležitostí v stavebníctve a neskôr v riadení (pozri rámček 4). Na miestach s nízkou kúpnu silou a vysokou nezamestnanosťou môžu byť alternatívy založené na kombinácii alternatívneho čistenia odpadových vôd so sociálnym podnikaním a využívaním miestnej práce a miestnych zdrojov zaujímavou možnosťou. Náklady na výstavbu a údržbu infraštruktúry sú pre tradičné prístupy konkurencieschopné, pričom sú náročnejšie na prácu. Ako ukazujú analýzy, ekonomika kanalizačného systému je významným problémom pri riešení nepriaznivej situácie v rómskych osadách.

V prípadoch, keď sú náklady na výstavbu novej infraštruktúry vysoké z dôvodu geografických, geomorfologických a iných faktorov, je potrebné sa zamerať na ekonomicky uskutočniteľnejšie alternatívy. V mnohých prípadoch by bolo lepšie zvážiť alternatívne riešenia, napríklad koreňové čistiarne odpadových vôd alebo individuálne riešenia čistenia odpadových vôd v malých zariadeniach pre jednotlivé domácnosti. Dôležitým aspektom bude začiatok kvalitného plánovania budúcich investícií, berúc do úvahy aj demografické trendy a rozvojový potenciál sídiel. Pritom je potrebné vziať do úvahy ekonomiku nákladov na výstavbu a prevádzku kanalizačného systému vo vzťahu ku kúpnej sile ľudí.

## 5.6. Financovanie infraštruktúry

Dominantným zdrojom investícií do vodárenskej a kanalizačnej infraštruktúry sú v súčasnosti európske štrukturálne a investičné fondy a to najmä v prípade väčších aglomerácií. Smernica EÚ o čistení komunálnych odpadových vôd z roku 1991 stanovuje náročné ciele. Podľa tejto smernice sa treba zamerať na zber a čistenie odpadových vôd v aglomeráciách s počtom ekvivalentných obyvateľov nad 2000.<sup>17</sup>

Programové obdobie 2014 – 2020 stanovilo ambiciózny cieľ zvýšiť počet obyvateľov do roku 2023 so zlepšeným čistením komunálnych odpadových vôd o 220 705 ľudí. Hodnotenie pokroku v roku 2019 dospelo k záveru, že ukazovateľ nárastu počtu obyvateľov so zlepšeným čistením komunálnych odpadových vôd podľa plánovaného stavu projektov s ukončenou realizáciou aktivít vykazuje pozitívny nárast o 145 035 osôb.

V rámci OP KŽP a IROP bolo realizovaných spolu 50 projektov s investíciami vo výške 479,342 mil. EUR. Medzi projekty možno zaradiť kanalizáciu mikroregiónu Vlára – Váh a intenzifikáciu ČOV Nemšová, kanalizáciu a ČOV Čierny Balog, ČOV v Nesvadoch, ČOV pre Združenie obcí Aglomerácia Hronovce, dobudovanie kanalizačnej siete v aglomerácii Veľké Leváre a rozšírenie ČOV Gajara a ČOV aglomerácie Nitrianske Pravno. Odkanalizovali sa desiatky ďalších obcí, vybudovali sa nové čistiarne odpadových vôd alebo sa zvýšila kapacita existujúcich.

Tieto veľké investície sa však zriedka zameriavajú na separované a segregované rómske osady (štrukturálne a iné dôvody sú uvedené v kapitole 7). Na riešenie kritickej situácie v rómskych osadách OP LZ umožnil vo svojej prioritnej osi 6 (Technická vybavenosť v obciach s prítomnosťou marginalizovaných rómskych komunít) a špecifickom ciele 6.1.1 (Rast počtu rómskych domácností s prístupom k zlepšeným podmienkam bývania) osobitné opatrenia zamerané na financovanie prístupu k vode. Investície boli realizované

<sup>17</sup> Celý text na [Http://eur-lex.europa.eu/LexUriServ/LexUriServ.do?uri=CONSLEG:1991L0271:20081211:SK:PDF](http://eur-lex.europa.eu/LexUriServ/LexUriServ.do?uri=CONSLEG:1991L0271:20081211:SK:PDF)

prostredníctvom OP LZ a sú zamerané na marginalizované rómske komunity. Posledná výzva na predkladanie projektov bola uverejnená 27. apríla 2020 – Poskytnutie 10 miliónov EUR pridelených z prostriedkov Európskej únie oprávneným žiadateľom, t. j. obciam a mestám z Atlasu rómskych komunít (2019). V predchádzajúcich výzvach boli podporené projekty ako vybudovanie prístupu k pitnej vode v rómskej osade Švábovce, voda pre rómsku osadu v Šarišskom Jastrabí, rozšírenie vodovodnej siete pre MRK v Malom Slavkove a Turni nad Bodvou, vodovod Malkov, Sol', Hrabušice, Lemešany, Nováčany, Sobrance, Prakovce, Moldava nad Bodvou a Torysa. Podpora je však zameraná na vodu a jej výsledky sú rôzne. Obce zvyčajne využívajú túto podporu na výstavbu jedného alebo niekoľkých centrálnych miest s prívodom vody a na ochranu týchto investícií stále viac využívajú predplatené karty a sledovacie technológie. Ani tieto skromné príležitosti na zlepšenie kritickej situácie nie sú oprávnenými obcami úplne využívané.<sup>18</sup> Počet projektov v porovnaní s rozsahom problému nie je dostatočný a v skutočnosti sa mnoho projektov v rámci tohto osobitného prorómskeho programu nerealizuje z dôvodu nezájmu zo strany miestnych samospráv.

OP Ľudské zdroje na programové obdobie 2014 – 2020 obsahuje ustanovenia na financovanie sociálnych podnikov. Hlavné zvýšenie aktivít sa očakáva po prijatí zákona č. 112/2018 o sociálnej ekonomike a sociálnych podnikoch.<sup>19</sup> Predpokladá sa tiež ako priorita financovania na programové obdobie 2021 – 2027.

Ďalším zdrojom financovania infraštruktúry je Environmentálny fond prevádzkovaný Ministerstvom životného prostredia Slovenskej republiky. Fond podporuje investície najmä v aglomeráciách s menej ako 2000 obyvateľmi, t. j. v tých, ktoré nie sú oprávnené na čerpanie z EŠIF. Fond sa zatiaľ osobitne na rómske osady nezameriava.

---

<sup>18</sup> Osobné rozhovory, február 2019, diskusiu o štrukturálnych príčinách možno nájsť v kapitole 7 o typológii sídel.

<sup>19</sup> V slovenčine: Zákon č. 112/2018 o sociálnej ekonomike a sociálnom podnikaní.







# 6 KANALIZÁCIA, PRÍSTUP K VODE A ZDRAVOTNÉ DÔSLEDKY V RÓMSKYCH OSADÁCH: KVANTITATÍVNA PERSPEKTÍVA

## HLAVNÉ BODY

- V rómskych domácnostiach je analyzovaná situácia v prístupe ku kanalizácii a vode porovnateľne horšia než u Nerómov, čo indikuje nerovnaké zaobchádzanie a inštitucionálnu diskrimináciu.
- Diferencovaný prístup k vode a kanalizácii medzi rómskymi a nerómskymi sídlami je ilustrovaný aj vyššou prevalenciou chorôb prenášaných vodou a spojených so zlou hygienickou situáciou.
- V rómskych osídleniach existujú výrazné rozdiely medzi počtom ľudí s deklarovateľným prístupom ku kanalizácii/vode a skutočným počtom ľudí, ktorí ju ho môžu, alebo z rôznych dôvodov nemôžu využívať.
- Celkovo identifikujeme 16 aglomerácií, kde žijú Rómovia v počte nad 2000 obyvateľov, alebo kde počet Rómov dosiahol v danej aglomerácii viac ako 70 % obyvateľstva a celá aglomerácia spadá do kategórie nad 2000 obyvateľov.
- Špecifickým problémom sú malé osady, často s menším počtom obyvateľov ako je 500, ktoré nemajú v podstate žiadny zdokumentovaný zdroj vody a nemajú zavedenú žiadnu formu sanitácie a kanalizácie.
- Navrhnutý Index chorôb súvisiacich s nedostatkom kanalizácie a vody slúži pre potreby analýzy a môže pomôcť identifikovať aglomerácie pre potreby prioritizácie opatrení a investícií do infraštruktúry.

Prístup k základnej infraštruktúre, manažment a čistenie odpadových vôd, či vôbec elementárny prístup ku hygienicky kontrolovanej vode na pitie nie je len otázkou právnych požiadaviek, finančných zdrojov, technických možností či stavebných rozhodnutí. V prípade rómskej etnickej menšiny a hlavne segregovaných a separovaných osád je to jeden z prejavov hlbších štrukturálnych nerovností a inštitucionálnej diskriminácie na rôznych úrovniach rozhodovania.

## 6.1. Čo indikujú všeobecné dáta

Existencia kanalizačnej a vodovodnej infraštruktúry je zároveň predpokladom ďalšieho sociálneho a hospodárskeho rozvoja na miestnej, regionálnej a národnej úrovni. V tejto kapitole publikácie sa zameriavame na mapovanie a analýzu rozsahu a závažnosti situácie s nedostatočným prístupom k bezpečnej kanalizácii a vode. Vychádzame pritom z dvoch vzájomne prepojených výskumných otázok:

- Aká je situácia s prístupom k hygienickej infraštruktúre v marginalizovaných rómskych komunitách a v porovnaní s majoritnou populáciou?
- Do akej miery sa situácia v marginalizovaných rómskych komunitách odráža vo zvýšenom výskyte chorôb prenášaných vodou alebo súvisiacich so zhoršenou hygienickou situáciou?

Problematický prístup k infraštruktúre sa vo všeobecnosti neobmedzuje len na rómske obyvateľstvo. Podľa najnovších údajov zostáva rozvoj vodárenskej infraštruktúry na Slovensku (kanalizačné siete a ČOV) problémom, a to aj napriek pokroku pri odstraňovaní a čistení komunálnych odpadových vôd. Počet obyvateľov napojených na verejnú kanalizáciu dosiahol v roku 2018 v krajine 3 724 000 obyvateľov. Predstavuje to 68,4 % z celkového počtu obyvateľov Slovenskej republiky. V porovnaní s rokom 2000 je tu nárast o 13,7 %. V roku 2018 malo z celkového počtu 2890 samosprávnych obcí verejnú kanalizáciu 1128 (t. j. 39,03 % z celkového počtu obcí SR).

Za priemerom Slovenska zaostávajú najmä Trenčiansky, Nitriansky, Banskobystrický a Košický kraj. Vzhľadom na ciele a požiadavky vyplývajúce zo smernice Rady 91/271/EEC o čistení komunálnych odpadových vôd musí Slovenská republika prednostne zamerať pozornosť a finančné zdroje na vybudovanie verejných kanalizácií a zvýšenie efektívnosti čistiarní odpadových vôd. Na obrázku 4 je znázornený podiel obyvateľstva napojeného na verejnú kanalizáciu v roku 2018 na úrovni jednotlivých okresov.



% pripojených na kanalizáciu



**Obrázok 4. Podiel obyvateľstva napojeného na verejnú kanalizáciu v roku 2018 (okresy)**

Zdroj: Výskumný ústav vodného hospodárstva/Enviroportal.sk



## 6.2. Čo indikuje Atlas rómskych komunít?

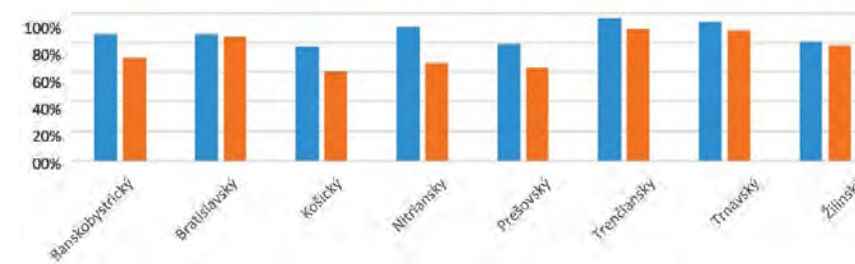
Aby sme získali podrobnejšie informácie o situácii a formách prístupu ku kanalizácii a vode, zamerali sme sa v prvej časti analýzy na údaje z Atlasu rómskych komunít a jeho ostatnej aktualizácie v roku 2019. Atlas podrobne monitoruje pripojenie k vodovodnej sieti a jej reálne využitie, vrátane využívania vlastných alebo verejných studní alebo neštandardných vodných zdrojov (napr. potokov). K dispozícii sú aj podrobné informácie o spôsobe vypúšťania splaškových vôd, o napojení na verejnú kanalizáciu, o jej reálnom využití, využívaní čistiarní odpadových vôd, žump alebo o absencii niektorého z vyššie uvedených prostriedkov zneškodňovania odpadových vôd.

Podľa Atlasu rómskych komunít nemá na Slovensku značný počet rómskych osád žiadnu základnú fyzickú infraštruktúru (vodovody, kanalizácie) a bezpečné hygienické zariadenia. Posledná aktualizácia atlasu z roku 2019 indikuje len malé zlepšenia situácie na lokálnej úrovni, ale poskytuje základné agregované údaje.

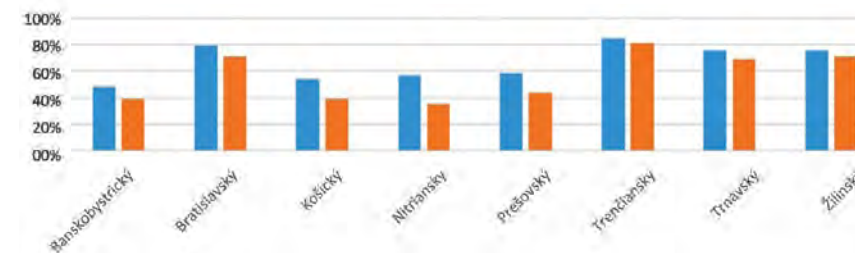
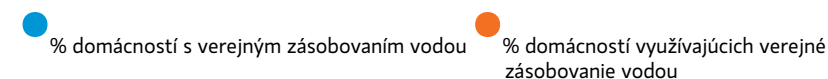
Ako sme už diskutovali v kapitole 5.3. a znázornili na obrázku 3, rozdiely medzi dostupnosťou a skutočným využívaním vodovodnej a kanalizačnej infraštruktúry korelujú s celkovou hospodárskou situáciou v regiónoch. Inými slovami, menšie rozdiely sa pozorujú v rozvinutejších regiónoch, zatiaľ čo najväčšie rozdiely sú v zaostávajúcich oblastiach. Približne 76,3 % ľudí v koncentrovaných sídlach (na okraji obce a v segregovaných lokalitách) má k dispozícii verejný vodovod – iba 59,4 % ho však môže skutočne použiť. Pokiaľ ide o kanalizačný systém, 51,4 % ľudí v koncentrovaných sídlach (na okraji obce a v segregovaných lokalitách) má k dispozícii verejnú kanalizáciu – len 35,4 % ju však v realite využíva. Celkový počet obyvateľov v osadách sa pritom odhaduje na viac ako 200 000 ľudí.

Medzi počtom osôb s deklaroványm prístupom ku kanalizačnej a vodárenskej infraštruktúre a skutočným počtom ľudí, ktorí ich môžu reálne využiť, sú značné rozdiely. Tieto indikátory sú v zhode s teoretickým rámcom a kvantitatívne údaje potvrdzujú pozorovania a výstupy analýz, ktoré ukazujú, že kvalita prístupu je dôležitá a fyzická prítomnosť infraštruktúry nemusí nevyhnutne znamenať jej skutočné využitie (Škobla a Filčák 2014,

Filčák a Steger 2014, Úrad ombudsmanky 2016). V rómskych osadách nájdeme rôzne príklady, ako ľudia riešia problém s nedostatkom zásobovania vodou a čistením odpadových vôd. V lepšom prípade je to centrálny kohútik s vodou pre celú osadu a provizórne žumpy. V horšom prípade sú ľudia úplne odpojení od infraštruktúry a spoliehajúci sa na toalety bez vody a dostatočnej údržby, využívajú studňu s vodou pre komunitu niekoľkých stoviek ľudí alebo môže byť na mieste aj úplná absencia hygienických zariadení a vodovodná trubka s vodou v zemi (pozri fotografie v prílohe ilustrujúce tieto rôzne situácie).



### Vodovody



### Verejná kanalizácia



**Obrázok 5. Prístup a využívanie kanalizačnej a vodárenskej infraštruktúry v rómskych domácnostiach.**

Zdroj: Atlas 2019.

### 6.3. Index chorôb súvisiacich s nedostatkom

#### kanalizácie a vody

Pre analýzu a hodnotenie vzťahu medzi nedostatkom hygienických zariadení alebo vodárenskej infraštruktúry a jeho zdravotnými implikáciami sme vyvinuli a využívame tzv. *Index chorôb súvisiacich s nedostatkom kanalizácie a vody*. Zahŕňa choroby, ktoré sú infekčné, prenos sa zvyčajne uskutočňuje tzv. fekálno-orálnou cestou a pri ich šírení je dôležitý silný prvok nedostatočnej hygieny infikovaných rúk, prípadne kontaminovanej vody alebo jedla. Tieto choroby zároveň úzko súvisia s preplneným prostredím, úzkym kontaktom medzi ľuďmi, problémom „špinavých rúk“, kde sa pri prenose používajú kontaminované predmety a kontaktné oblasti, ako sú kľučky dverí, kohútiky, toalety, umývadlá (rámček 5).

Konštrukcia indexu vychádza z literatúry, odporúčaní Úradu verejného zdravotníctva a konzultácií s Epidemiologickým ústavom Lekárskej fakulty Univerzity Komenského v Bratislave. Choroby zahrnuté do zoznamu môžu byť s vysokou pravdepodobnosťou spôsobené nevhodným prostredím z dôvodu neexistencie alebo nevyužívania kanalizácie alebo vodovodu.

Index chorôb súvisiacich s nedostatkom kanalizácie a vody je pomocný nástroj a pracuje so štatistickou koreláciou medzi výskytom prípadov a dostupnosťou základnej infraštruktúry. Jeho cieľom je pomôcť analyzovať dopady diferencovaného prístupu ku kanalizačnej a vodovodnej infraštruktúre v marginalizovaných rómskych komunitách. Zameriava sa hlavne na choroby, ktoré sa prenášajú fekálno-orálnou cestou. Iné zdroje nákazy v prípade týchto chorôb možné, ako napríklad nákaza jedlom, neboli brané do úvahy. Pri analýzach boli všetky ochorenia vážené rovnako. V prípade, že sme zistili prípad ohniska nákazy zo zoznamu, zahrnuli sme túto konkrétnu lokalitu do našich analýz. Pri jeho tvorbe a využití sa vychádzalo z údajov poskytnutých úradmi verejného zdravotníctva a hlásenia chorôb medzi rokmi 2014 a 2018. Výsledok je znázornený na obrázku 6, kde vidíme kumulatívny absolútny výskyt chorôb v rokoch 2014 – 2018 v obciach Slovenskej republiky, kde je prítomná aspoň jedna položka z Indexu chorôb súvisiacich s nedostatkom kanalizácie a vody.

### RÁMČEK 5: Index chorôb súvisiacich s nedostatkom kanalizácie a vody: Vybrané identifikované choroby tvoriace index a ich základný popis

*Hepatitída A*: Ľudia sú hlavným rezervoárom infekcie, ktorá sa šíri fekálno-orálnou cestou alebo kontaminovanou vodou a jedlom.

*Hepatitída E*: Vírus HEV je rezistentný voči prostrediu a odolný voči chlóru pri koncentráciách používaných na prípravu pitnej vody.

*Rotavírusová enteritída*: Vírus sa prenáša fekálno-orálnou cestou, konzumáciou kontaminovanej potravy, vody a prostredníctvom kontaminovaných predmetov.

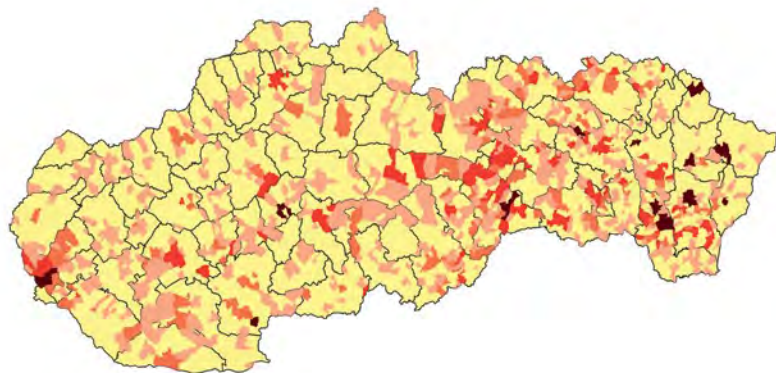
*Kampylobakteriálna enteritída*: Ciest prenosu je niekoľko, najmä fekálno-orálne, kontakt medzi ľuďmi, pohlavný styk, konzumácia kontaminovanej potravy a vody.

*Šigelóza – Shigella flexneri a Shigella sonnei*: Zdrojom infekcie je človek, infekcia sa šíri fekálno-orálnou cestou, priamym kontaktom s chorými, kontaminovanými potravinami, vodou alebo predmetmi.

Medzi ďalšie choroby prenášané vodou alebo súvisiace s vodou a hygienou patria adenovírusová enteritída, gastroenteritída, salmonelová enteritída, leptospiróza, legionelóza, norovírusová gastroenteritída a tularémia.

Zdroj: Kompilácia autorov z verejných zdrojov<sup>20</sup>

<sup>20</sup> Popis chorôb na základe Správy o zoonózach, alimentárnych nákazách a nákazách z vody v Slovenskej republike. <http://www.mpsr.sk/download.php?fid=10484>



Absolútny výskyt chorôb



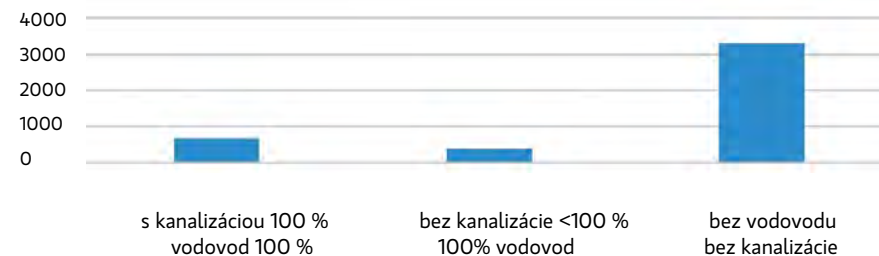
**Obrázok 6. Kumulatívny absolútny výskyt chorôb v rokoch 2014 – 2018 v obciach SR (Index chorôb súvisiacich s nedostatkom kanalizácie a vody).**

Zdroj: Prepočty autorov na základe údajov Úradu verejného zdravotníctva Slovenskej republiky.

V rokoch 2014 – 2018 sa v slovenských mestách a obciach vyskytlo spolu 4693 prípadov chorôb, ktoré sme zahrnuli do Indexu chorôb súvisiacich s nedostatkom kanalizácie a vody. Vyskytli sa v 681 lokalitách. V prvej fáze sme spočítali počet prípadov na počet obyvateľov v danej lokalite. Vzhľadom na počet obyvateľov lokality sa distribúcia a konečná skupina najviac postihnutých miest a obcí menia a veľké mestá sa medzi najzraniteľnejšími lokalitami nevyskytujú.

Údaje o vodovodných a kanalizačných prípojkách sa následne korelovali s údajmi o lokalitách, kde bol kumulatívny výskyt chorôb v rokoch 2014 – 2018 vyšší ako číslo 5, alebo výskyt chorôb na obyvateľa obce bol vyšší ako 0,5 %. To sa týkalo viac ako 93 % prípadov z Indexu chorôb súvisiacich s nedostatkom kanalizácie a vody. Na základe tejto analýzy údajov môžeme konštatovať, že až 76 % prípadov ochorení v indexe je identifikovaných v obciach, kde aspoň časť obyvateľov nemá prístup ku kanalizácii, alebo ju nevyužíva. Ďalších 8 % prípadov bolo identifikovaných v obciach bez

úplného napojenia na kanalizačnú sieť, hoci mali vodovodný systém. Iba 16 % chorôb bolo v obciach, kde sú všetci obyvatelia napojení na vodovod a kanalizáciu (obrázok 7).



#### Výskyt chorôb

**Obrázok 7. Výskyty v rámci Indexu chorôb súvisiacich s nedostatkom kanalizácie a vody a prítomnosť infraštruktúry.**

Zdroj: Prepočty autorov na základe údajov Úradu verejného zdravotníctva Slovenskej republiky.

Obce, kde žijú rómski obyvatelia majú výrazne vyšší výskyt chorôb zahrnutých do Indexu chorôb súvisiacich s nedostatkom kanalizácie a vody. V skúmaných rokoch 2014 – 2018 bolo až 72 – 87 % výskytov identifikovaných práve v lokalitách s rómskou komunitou.

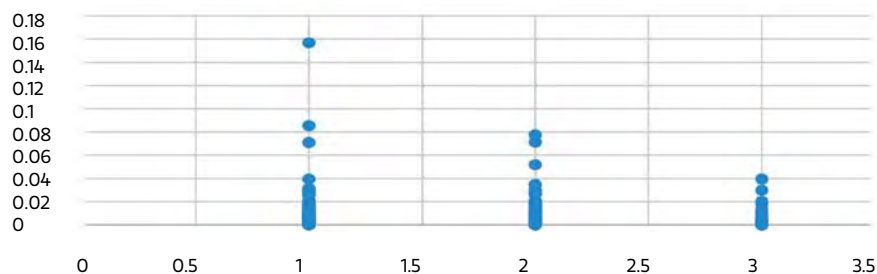
Analyzované údaje tak indikujú, že obce s prítomnosťou rómskych komúnit vykazujú výrazne vyššiu pravdepodobnosť výskytu chorôb zahrnutých do Indexu chorôb súvisiacich s nedostatkom kanalizácie a vody. Vzťah medzi riešením odpadovej vody a chorobnosťou je dobre známy a dokumentovaný fakt, príklad marginalizovaných rómskych komúnit nám ale ukazuje, že je potrebné vytvárať tlak na rýchle riešenia alarmujúcej situácie. Neexistencia alebo nevyužívanie kanalizačných a vodovodných sietí má závažné dopady na zdravotnú situáciu.

Frekvencia zaznamenaných prípadov bola rôzna. V obciach s kumulatívnym výskytom viac ako 20 chorôb sa infekcie v sledovanom päťročnom období opakovali do troch až piatich rokov. Výnimkou je obec Dobšiná, v ktorej 26 z 28 ochorení bolo zaznamenaných v jednom roku.



V obciach s významnou rómskou komunitou žijúcou v segregácii a bez oficiálnej infraštruktúry (kanalizácia, čistiareň odpadových vôd alebo žumpa) bola situácia najhoršia a každý rok sa tu zaznamenávali prípady ochorení zo zoznamu. Identifikujeme tu obce ako sú Chminianske Jakubovany, Svinia, Drienovec, Moldava nad Bodvou, Rakúsy, Luník IX a Banská Bystrica.

Špecifickým problémom sú malé sídla, často s počtom obyvateľov menším ako 500, ktoré v podstate nemajú žiadny zdokumentovaný zdroj vody a nemajú zavedenú kanalizáciu. Príkladom mimoriadne zraniteľného osídlenia je obec Šalov v okrese Levice. Žije tu 363 obyvateľov, z ktorých 56 % je rómskeho pôvodu. Neeviduje sa tu žiadny oficiálny zdroj zásobovania vodou. Obyvatelia využívajú vlastné studne a 80 % z nich vypúšťa do prírody neupravené splašky, čo vedie k permanentnému nebezpečenstvu znečistenia studní. Tento príklad ilustruje, že v obciach, kde obyvatelia nepoužívajú žiadnu metódu čistenia odpadových vôd, vidíme výrazne viac prípadov chorôb z Indexu chorôb súvisiacich s nedostatkom kanalizácie a vody na jedného obyvateľa ako v obciach, ktoré sú napojené na kanalizačnú sieť (obrázok 8).



**Výskyt chorôb na osobu**

**Obrázok 8. Výskyt chorôb na obyvateľa v závislosti od stupňa kanalizácie – všetky prípady z Indexu chorôb súvisiacich s nedostatkom kanalizácie a vody.**

(3 – kanalizácia, 2 – ČOV/žumpa, 1- žiadna infraštruktúra)

Zdroj: Prepočty autorov na základe údajov Úradu verejného zdravotníctva Slovenskej republiky.



**Výskyt chorôb na obyvateľa**

● 0.03–0.157 ● 0.02–0.03

**Obrázok 9. Obce s výskytom chorôb z Indexu chorôb súvisiacich s nedostatkom kanalizácie a vody -prepočet na obyvateľa (viac ako 2 %).**

Zdroj: Prepočty autorov na základe údajov Úradu verejného zdravotníctva Slovenskej republiky.

## 6.4. Obce s rómskou populáciou a výskyt ochorení

V ďalšej fáze analýz sa špecificky zameriavame na aglomerácie, kde žijú Rómovia v počte nad 2000 obyvateľov, alebo kde počet Rómov dosiahol v danej aglomerácii viac ako 70 % obyvateľstva a celá aglomerácia spadá do kategórie nad 2000 obyvateľov. Na všetkých týchto miestach je v prístupe k vode a kanalizácii horšia situácia v rómskych domácnostiach než v nerómskych. Podľa Atlasu existuje 172 osídlení s rómskou komunitou, ktoré sme analyzovali v kontexte Indexu chorôb súvisiacich s nedostatkom kanalizácie a vody. Výsledky procesu sú znázornené na obrázku 10.

Identifikujeme tu celkovo 8 separovaných alebo segregovaných rómskych osád nad 2000 obyvateľov (na obrázku 10 sú zvýraznené hranatými zátkami). Najhoršia situácia je v Chminianskych Jakubovaniach, Richnave a Bystranoch, kde nie je kanalizácia ani vodovod. Veľká Lomnica má úplný prístup k vode, ale iba 1,7 % domácností je napojených na kanalizáciu. Osada v Jarovniciach dosiahla 25 % napojenie na vodu a kanalizáciu, zatiaľ čo Trebišov reportuje 30 %. Lepšia situácia je v Smižanoch s 80 % pripojením na vodu a so 60 % napojenia na kanalizáciu, a potom Rakúsy, kde vidíme 100 % napojenosť na vodovod a 40 % na kanalizáciu. Identifikujeme 13 aglomerácií, v ktorých podiel Rómov v danej dedine alebo meste dosiahol vyše 70 % obyvateľstva. Počet výskytov chorôb z Indexu chorôb súvisiacich s nedostatkom kanalizácie a vody dosiahol v sledovanom období v Jarovniciach číslo 52, v Trebišove spolu 164 prípadov.

Porovnateľne horšia situácia v rómskych domácnostiach v porovnaní s nerómskymi v prístupe k vode a kanalizácii naznačuje nerovnaké zaobchádzanie s touto menštinovou skupinou. Diferencovaný prístup k vode a kanalizácii medzi rómskymi a nerómskymi sídlami je ilustrovaný aj vyššou prevalenciou chorôb z vody alebo prenášaných vodou medzi Rómami. V rómskych osadách sú značné rozdiely medzi počtom ľudí s deklarovávaným prístupom k vode a kanalizácii a skutočným počtom ľudí, ktorí ich môžu skutočne použiť. Celkovo identifikujeme 16 osád nad 2000 obyvateľov alebo sídel, kde počet Rómov v danej obci alebo meste dosiahol viac ako 70 % obyvateľstva a je pravdepodobné, že spadajú do kategórie aglomerácií nad 2000 obyvateľov. Špecifický problém predstavujú malé osady s počtom obyvateľov často menším ako 500, ktoré sú v podstate bez zdroja vody a bez kanalizácie. Indikatívny zoznam chorôb vyvinutý pre naše analýzy poukazuje na sídla, kde sú naliehavé ďalšie investície do fyzickej infraštruktúry s cieľom zlepšiť hygienickú situáciu a zabrániť šíreniu infekčných chorôb.

Odhadovaný počet rómskych obyvateľov	> 2000 v jednej osade > 70 % populácie obce	[Chminianske Jakubovany] [Richnava] [Rakúsy] Rimavská Seč Stráne pod Tatrami Ostrovany [Veľká Lomnica] Kecerovce Pavlovce nad Uhom [Bystrany] Luník IX Žehra Lomnička [Smižany]	[Jarovnice] [Trebišov]
	< 2000 v jednej osade	Svinia, Vechec, Turňa nad Bodvou, Važec, Polomka, Letanovce, Drienovec, Dobšiná, Rudňany, Krásnohorské Podhradie, Markušovce, Zborov, Pečovská Nová Ves, Moldava nad Bodvou, Krompachy, Brezno, Želiezovce, Veľké Kapušany, Stará Ľubovňa, Spišská Nová Ves, Vranov nad Topľou, BA-Nové Mesto, Sabinov, KE-Sídlisko Ťahanovce, Handlová, KE-Západ, Prešov, BA-Vrakuňa, Banská Bystrica, Rimavská Sobota, Poprad, BA-Podunajské Biskupice, Zvolen, Levice, Žilina, Nitra	Sobrance Hanušovce nad Topľou Sečovce Medzilaborce Snina Rožňava Žiar nad Hronom Humenné Michalovce BA-Petržalka
		10-50 výskytov	>50 výskytov
Počet výskytov podľa Indexu			

**Obrázok 10. Obce s rómskou populáciou a podľa Indexu chorôb súvisiacich s nedostatkom kanalizácie a vody (zoraďené podľa výskytu na obyvateľa).**

Zdroj: Prepočty autorov na základe údajov Úradu verejného zdravotníctva Slovenskej republiky.







# 7 TYPOLÓGIA LOKALÍT V KONTEXTE PRÍSTUPU KU KANALIZÁCIÍ: KVALITATÍVNA PERSPEKTÍVA

## KLÚČOVÉ INFORMÁCIE

- Na základe terénneho výskumu je možné identifikovať niekoľkých typov rómskych lokalít (dedín) s významným počtom rómskej populácie, ktoré čelia štrukturálnej zraniteľnosti z dôvodu absencie prístupu k vodovodnej a kanalizačnej infraštruktúre.
- Aj keď existuje veľa rozdielov medzi osídleniami v troch typoch modelových situácií a aj v rámci každého z týchto typov, existujú určité kľúčové spoločné znaky.
- Rómske domácnosti sú domácnosti s nízkymi príjmami a v podstate nemajú dostatok peňazí na to, aby sa pustili do pomerne drahých riešení nakladania s odpadovými vodami.
- Pre tieto domácnosti je typická aj ich neschopnosť platiť poplatky a prevádzkové náklady spojené s vodou a odpadovými vodami.
- Neprítomnosť kanalizácie vedie k stigmatizácii, pričom sa veľmi nerešpektuje skutočnosť, že ide o závažný štrukturálny problém a výsledok inštitucionálnej diskriminácie.
- Rómovia sú často obviňovaní za stav prostredia, v ktorom žijú a sú považovaní za zdroj šírenia nákaz.
- Rómom často chýbajú dostatočné informácie a vedomie o tom, aké následky môžu mať úniky z latrín, ak sa dostanú do zdroja pitnej vody v danej lokalite.

V rámci analýzy prístupu k vodovodu a kanalizácii z hľadiska kľúčových aktérov zaznamenávame rôzne záujmy na národnej a miestnej úrovni. Vláda má záujem na vybudovaní vodovodnej a kanalizačnej infraštruktúry. Ide o povinnosť vyplývajúcu z právnych predpisov EÚ, ktorá je podporovaná značnými prostriedkami z európskych štrukturálnych a investičných fondov (EŠIF). Existujú tiež záujmy vodárenských spoločností stavať tieto zariadenia, keďže sú ziskové. A v posledných rokoch tieto spoločnosti naozaj vytvorili rozsiahle kapacity na výstavby vodovodov a kanalizácií.

Dôležitým aspektom budúceho investičného plánovania je zohľadnenie demografických trendov a rozvojového potenciálu miest a obcí. V menej osídlených vidieckych osadách a na miestach, kde je zvýšený podiel domácností s nízkymi príjmami (najmä znevýhodnených Rómov), ktoré môžu mať problémy s pokrytím nákladov a poplatkov, sa tieto investície ukazujú ako nerentabilné a ekonomicky pochybné. Investície do infraštruktúry spolufinancované z prostriedkov EÚ zároveň paradoxne posilnili súčasný stav segregácie Rómov, keďže nová infraštruktúra bola vybudovaná v už segregovaných lokalitách, v ktorých žijú miestni Rómovia.

## 7.1. Typológia obcí

Na základe vykonaného pilotného terénneho výskumu v tejto kapitole identifikujeme niekoľko typov obcí s významným počtom rómskeho obyvateľstva, ktoré čelia štrukturálnej zraniteľnosti v súvislosti s nedostatkom vodovodnej a kanalizačnej infraštruktúry.

*A. Obce s rozsiahlymi štvrtami chudoby, ktoré zostávajú ochromené:* Vysoko osídlená obytná oblasť pozostávajúca hlavne z nahusto postavených biednych obydli v situácii absentujúcej, nekvalitnej alebo neúplnej infraštruktúry, obývanej predovšetkým chudobnými domácnosťami.<sup>21</sup> V tomto

<sup>21</sup> Definícia slumu podľa UN-Habitat (2007).

type ide o obce s rozsiahlymi rómskymi komunitami, ktoré sú koncentrované v jednej alebo viacerých osadách. Obydlia pozostávajú z chátrajúcich chatrčí a rôznych foriem neštandardných stavieb. Osady sú buď úplne bez štandardného zdroja vody a bez kanalizácie, alebo závisia od obmedzeného počtu púmp alebo studní, ktoré sú nedostatočné vzhľadom na početnosť miestneho obyvateľstva. Rómska populácia v tomto type obce môže prekročiť početnosť nerómskej populácie. Obec obyčajne nedisponuje žiadnymi pozemkami na rozvoj bývania a z toho dôvodu nemôže ani vybudovať fyzickú infraštruktúru. Pozemky pod rómskymi osadami sú vo vlastníctve známych alebo neznámych súkromných osôb, ktoré nežijú v osade a sú v dôsledku dedičského procesu a reštitúcií rozdelené na malé časti. Dosiahnutie dohody o kúpe týchto pozemkov obcou alebo samotnými Rómami je zvyčajne mimoriadne ťažké a vyžaduje si rozsiahle rokovania so súkromnými vlastníkmi. Situácia, keď obec nevlastní pozemky, je často bezvýhodisková. V tomto type obce starosta môže, ale aj nemusí, mať rómsky pôvod, ale zástupcovia obce spolu so samotným starostom sú voči miestnym Rómom relatívne pozitívne naklonení a sú otvorení riešiť problémy. Nedostatok obecných financií, všeobecná chudoba obyvateľov, nedostatok know-how a nedostatočný sociálny kapitál vedenia obce a absentujúce politické konexie často bránia tomuto úsiliu.

*B. Obce, ktoré riešia problémy a idú správnym smerom:* Druhý typ obce sa týka väčších dedín s rómskymi komunitami, kde sa v dôsledku kombinácie celkovo lepších ekonomických a životných podmienok a vďaka rozvojovým projektom dosahuje postupný pokrok. V tomto prípade sú dediny a osady lepšie vybavené infraštruktúrou a to vďaka investíciám ešte z čias socializmu pred rokom 1990 alebo po jeho páde (napr. predvstupové fondy PHARE, ktoré pomáhali budovať vodovody a kanalizácie), prípadne vďaka niektorým nedávnym investíciám zo štátneho rozpočtu alebo z EŠIF. Pozemky, na ktorých je osada postavená, sú väčšinou (alebo do istej miery) vo vlastníctve obce a jej rómskych obyvateľov. Obec vlastní niektoré pozemky, ktoré umožňujú výstavbu nových sociálnych bytov ako aj rozširovanie infraštruktúry. Starosta môže, ale nemusí mať rómsky pôvod, ale miestni predstavitelia majú vo všeobecnosti empatiu k problémom, s ktorými sa Rómovia stretávajú, a sú v postojoch k Rómom relatívne ústretoví. Obec sa zvyčajne zapája do niektorých „mäkkých“ rozvojových projektov financovaných z Európskeho sociálneho fondu (najčastejšie Národný projekt Teréna

sociálna práca v obciach, alebo Národný projekt komunitné centrá), ale často aj do stavebných projektov financovaných z Operačného programu Ľudské zdroje (Prioritná os 6 Technická vybavenosť v obciach s prítomnosťou marginalizovaných rómskych komunit). V dostupnosti vody a kanalizácie však problémy pretrvávajú, zaznamenávame však skôr postupné zlepšovanie než zhoršovanie.

*C. Obce s postojom „len nie na mojom dvore“:* Tretím typom sú obce, ktoré sú na tom ekonomicky obvykle celkom dobre, nachádzajú sa v komerčne alebo turisticky zaujímavom prostredí. Rómska populácia tu nie je veľmi početná, žije však v štruktúrne zraniteľnej segregovanej časti (oddelenej od samotnej dediny umelou alebo prírodnou bariérou, napr. lesom alebo riekou). Väčšinou sú tu politické prekážky na zlepšenie integrácie a skvalitnenie životných podmienok miestnych Rómov – inými slovami, pre integráciu Rómov je nedostatok politickej vôle na strane vedenia obce. Obec je v pomerne dobrej ekonomickej kondícii a obydlia nerómskych obyvateľov sú napojené na vodovod a kanalizáciu. Rómovia žijúci v osade sú však vylúčení z rozvoja dediny, udržiava sa od nich dištanc a sú bez prístupu k sanitačnej infraštruktúre. Oficiálnym vysvetlením predstaviteľov samosprávy o rozdielnej situácii v osade a dedine ohľadne infraštruktúry je to, že „nelegálny“ stav obydľí (to, že nie sú skolaudované) alebo zlé technické podmienky obydľí v osade bránia rozšíreniu kanalizácie do osady. V tomto type obce starosta nie je Róm a v obecnom zastupiteľstve len zriedka sedí aj Róm (ak áno, má obmedzený vplyv na rozhodnutia). Obec je zaujatá voči miestnym Rómom a prikláňa sa k latentnému alebo otvorenému rasizmu. Prístup je postavený na udržiavaní Rómov vo „vzdialenosti“. Obec sa podieľa na niektorých projektoch zameraných na Rómov, väčšinou na tzv. mäkké projekty, ako je terénna sociálna práca, ktorá sa však považuje za pomoc pre obecny úrad, pretože projektoví terénni sociálni pracovníci preberajú „rómsku agendu“ od obce a teda zmierňujú „záťaž“ pracovníkov samosprávy, ktorí sa už nemusia zaoberať a komunikovať s Rómami. Rómska populácia, ktorá pozostáva väčšinou z nízkopříjmových domácností, je politicky oslabená a marginalizovaná a nemá dostatočne silný hlas zoči voči vedeniu obce. Obyvateľstvo často migruje za prácou do zahraničia, alebo do ekonomického centra Slovenska – do Bratislavského kraja. Značný podiel rómskych domácností je však odkázaných na pomoc v hmotnej núdzi.

## 7.2. Spoločné charakteristiky

Aj keď medzi osadami v troch typoch modelových situácií existuje veľa rozdielov, existujú určité kľúčové spoločné rysy, ktoré je možné zhrnúť takto:

*Porovnatelne horšia je ekonomická situácia Rómov:* Miestne rómske domácnosti sú domácnosti s nízkymi príjmami a v podstate nemajú dostatok peňazí na to, aby sa pustili do riešení týkajúcich sa kanalizácie, ktoré vyžadujú určité financie. Ak sa použije nejaké certifikované riešenie, ako je septik alebo pripojenie na čistiareň odpadových vôd, má to vplyv na rozpočty domácností. Pre tieto domácnosti je typická aj ich neschopnosť platiť poplatky a prevádzkové náklady spojené s vodou a odpadovými vodami.

*Technické a právne prekážky:* Zatiaľ čo vo väčšine prípadov je prítomný problém s vlastníctvom pozemkov (v type A najvýznamnejším a najurčujúcejším je súkromné alebo neznáme vlastníctvo pozemkov, na ktorých sú postavené rómske obydlia), vo všetkých typoch sú obydlia postavené z neštandardných materiálov a s použitím neštandardných postupov a tak väčšinou nemajú vhodné technické riešenia na pripojenie ku kanalizácii alebo vodovodu. To by sa dalo zmierniť iba skolaudovaním a rekonštrukciou alebo prestavbou, čo je však problematické vzhľadom na nejasný stav obydľí (nezákonné vlastníctvo pozemkov) a nedostatku financií domácností. Je však potrebné poznamenať, že v dôsledku rozsiahlej inštitucionálnej diskriminácii Rómov, v niektorých prípadoch (typ C) starostovia alebo predstavitelia obcí aktívne bránia získaniu kolaudačného rozhodnutia alebo novej štandardnej výstavbe v osade.

*História a zadlženosť:* Domácnosti sú často zadlžené pričom spravidla majú dlhy voči obci za zber a odvoz komunálneho odpadu (to je bežné najmä v prípade typu C). Dlhy za zber a odvoz odpadu sa zvýšili v dôsledku nadobudnutia účinnosti zákona o miestnych daniach a miestnom poplatku za komunálne odpady (2004), ktorý zaväzuje všetkých obyvateľov, vrátane detí, platiť poplatky obci za zber odpadov. Jednotliví členovia domácností, ktorí neplatili za zber odpadov, bez ohľadu na to, či v dôsledku nedostatku informácií o tejto povinnosti (na počiatku účinnosti zákona) alebo nedostatku peňazí, sa dostali do dlhu. Je bežnou praxou, že obce, namiesto úsilia o dohodu s obyvateľmi, sa snažia vymáhať tieto dlhy prostredníctvom



exekútorov. Dlžníci tak môžu prísť o podstatnú časť svojich pracovných príjmov alebo majetku a samospráva môže týchto ľudí „držať v šachu“ a bez nároku na akúkoľvek pomoc, s poukázaním na ich nevyrovnané záväzky voči obci (Škobla a Filčák 2020).

V niektorých prípadoch (v obciach typu A alebo B) prevezme obec platby za zber a odvoz odpadov na svoje vlastné plecia, respektíve sa nesnaží dlhy vymáhať. Nakladanie s odpadmi v rómskej osade však spravidla nepredstavuje štandardný odvoz kuka nádob (ako v nerómskej časti dediny), ale obmedzuje sa na prepravu a vyprázdňovanie jedného alebo dvoch otvorených kontajnerov umiestnených na okraji osady, čo je objemovo a frekvenciou vyprázdňovania nedostatočné vzhľadom na počet domácností.

*Stigmatizácia a nedostatočná informovanosť:* Absencia kanalizácie môže viesť k stigmatizácii Rómov zo strany väčšiny, pričom sa veľmi nerešpektuje skutočnosť, že ide o štrukturálny problém a výsledok inštitucionálnej diskriminácie. Rómom sa často kladie vinu za stav ich prostredia a považujú sa za zdroj šírenia chorôb (Škobla a Filčák 2020). Samotným Rómom často chýbajú dostatočné informácie a vedomosti o tom, ako nefunkčné kanalizačné systémy alebo presakujúce suché toalety môžu kontaminovať pitnú vodu v lokalite.

Na základe terénneho prieskumu môžeme identifikovať niekoľko typov rómskych dedín s významným počtom rómskeho obyvateľstva, ktoré čelia štrukturálnej zraniteľnosti z dôvodu chýbajúcej sanitačnej infraštruktúry, respektíve neschopnosti napojiť sa na takúto infraštruktúru. Aj keď existuje veľa rozdielov medzi osídleniami v troch typoch modelových situácií, v rámci každého z týchto typov, existujú určité kľúčové spoločné znaky. Rómske domácnosti sú domácnosti s nízkymi príjmami a to znamená, že nemajú dostatok peňazí na to, aby sa pustili do pomerne nákladných riešení týkajúcich sa odpadových vôd. Pre tieto domácnosti je typická aj ich neschopnosť platiť poplatky a prevádzkové náklady spojené s vodou a odpadovými vodami. Absencia kanalizácie môže viesť k stigmatizácii zo strany väčšiny, pričom sa veľmi nerešpektuje skutočnosť, že ide o vážny štrukturálny problém a výsledok inštitucionálnej diskriminácie.

## RÁMČEK 6. Zriadenie kanalizačného pripojenia: administratívne požiadavky

Pri oficiálnom zriadení vodovodného pripojenia je potrebné vyplniť formulár „Žiadosť o zriadenie vodovodnej prípojky“, pri zriadení kanalizačného pripojenia formulár „Žiadosť o zriadenie kanalizačnej prípojky“. Žiadateľom môže byť iba vlastník nehnuteľnosti uvedený v list vlastníctva.

Prílohy, ktoré treba priložiť k žiadosti:

- List vlastníctva k danej nehnuteľnosti a pozemku. List vlastníctva môže poskytnúť príslušný obecný úrad (v takom prípade postačuje fotokópia s pečiatkou obecného úradu) alebo katastrálny úrad.
- Dohoda o vytvorení vodovodnej prípojky, kanalizačnej prípojky na cudzom pozemku (iba ak vodovodná prípojka alebo kanalizačná prípojka prechádza okrem pozemku vlastníka aj pozemkom iných vlastníkov). Dohodu musia podpísať všetci vlastníci pozemkov, cez ktoré prechádza vodovod alebo kanalizácia a všetky podpisy musia byť overené na matrike obecného úradu alebo u notára. Súhlas s dohodou sa vyžaduje od všetkých dotknutých osôb (brat-sestra, matka-syn) s výnimkou manželov.
- Dohoda o vytvorení spoločného vodovodu, kanalizácie (iba ak viacerí vlastníci vybudovali alebo sú zásobovaní jedným vodovodným pripojením, sú pripojení k jednej kanalizačnej prípojke a je vybudovaný jeden prípoj z verejného vodovodu alebo do verejnej kanalizácie). Dohoda musí byť podpísaná všetkými vlastníkmi a zároveň musia byť všetky podpisy overené na matrike obecného úradu alebo u notára. Vzájomný súhlas s dohodou sa vyžaduje od všetkých dotknutých osôb (brat-sestra, matka-syn) s výnimkou manželov.
- Mapku z katastrálnej mapy s vyznačením vodovodnej prípojky, kanalizačnej prípojky môže zabezpečiť príslušný obecný úrad.

Formuláre žiadostí o vytvorenie vodovodnej prípojky, kanalizačnej prípojky, ako aj prílohy b), c) sú k dispozícii, ak je to potrebné, na obecných úradoch, v zákazníckom centre v okresnom meste, v sídle prevádzkovateľa verejnej vodovodnej siete a verejnej kanalizačnej siete a na webových stránkach.

Po predložení uvedenej žiadosti a požadovaných dokladov príslušná spoločnosť pripraví a predloží na potvrdenie „Zmluvu o dodávke vody z verejného vodovodu a odvádzaní odpadových vôd verejnou kanalizáciou“ alebo zmluvu podľa typu poskytovanej služby (zmluvu o dodávke vody z verejného vodovodu alebo zmluvu o odvádzaní odpadových vôd verejnou kanalizáciou).

Zdroj: Kompilácia z webových stránok niekoľkých obecných úradov







# 8 KLÍČOVÉ OBLASTI INTERVENCIÍ

## HLAVNÉ BODY

- Východiskom k cieľným intervenciám by malo byť také strategické zameranie, ktoré vytvára podmienky na napĺňanie existujúceho právneho rámca a nadväzujúcich verejných politík.
- Bude potrebné zameranie sa na prístupy, ktoré kombinujú donucovacie a motivačné prostriedky.
- Na centrálnej úrovni kľúčovým by mal byť dôraz na presadzovanie implementácie a vymáhania dodržiavania existujúcich zákonov, posilnených prípravou sociálnych politík pre nízko príjmové domácnosti.
- Bude potrebné posilniť rámec financovania založený na pluralite prístupov k výstavbe, vlastníctvu a manažmentu novej infraštruktúry v miestach, kde ešte neexistuje.
- Na lokálnej úrovni bude dôležitý plánovaný rozvoj lokalít, v ktorých žijú Rómovia, dôrazná práca so samosprávami, príprava miestnych dlhodobých riešení spojených s inteligentným a udržateľným rozvojom infraštruktúry.



V predchádzajúcich kapitolách sme z rôznych aspektov analyzovali otázku kanalizačnej a vodárenskej infraštruktúry v marginalizovaných rómskych komunitách. Problematika obsahuje tak otázku budovania nových pripojení a zlepšenia stavu využívania už existujúcich potrubí, ale aj, v širšom kontexte, otázku sociálnej spravodlivosti, budúcnosti vody ako komodity a schopnosti domácností platiť za základne služby spojené s prístupom k vode a s odvádzaním splaškových vôd.

Pre zlepšenie prístupu k už existujúcej infraštruktúre a na výstavbu v miestach, kde v ešte nie je k dispozícii žiadna infraštruktúra, bude potrebné strategicky sa zamerať na vypracovanie praktických odporúčaní pre subjekty s rozhodovacou právomocou, odborníkov v oblasti verejných politík a pre samosprávy. Na centrálnej úrovni kľúčovým by mal byť dôraz na presadzovanie implementácie a vymáhania dodržiavania existujúcich zákonov a povinností.

Zároveň by bolo potrebné potrebné kombinovať prístupy vytvárajúce tlak na samosprávy, s prístupmi rozširujúcimi možnosťami financovania, a uplatnenia ďalších motivačných faktorov. Ako uvádzame v úvodných kapitolách tejto publikácie, existuje pomerne silný rámec dohôd a konvencií na úrovni OSN a smerníc Európskej únie.<sup>22</sup> Tie sa síce odzrkadľujú v národných politikách, ale stále nie sú dostatočne presadzované a chýba dostatočný dôraz na ich vymáhanie.

Motivačná stránka prístupov je aj o spolupráci s mestami a obcami na príprave miestnych agend strednodobých a dlhodobých riešení spojených s inteligentným rozvojom infraštruktúry. Takáto spolupráca môže stavať na už existujúcich skúsenostiach s prístupmi založenými na rozvoji miestnych kapacít (napr. Miestna agenda 21). Jej cieľom by malo byť dohodnúť sa na miestnych riešeniach, pritiahnuť investície zvonku, a za súčasného generovania vnútorných zdrojov. Prioritou je udržiavať už existujúcu infraštruktúru a umožniť jej využitie a vybudovať ju tam, kde ešte neexistuje.

---

<sup>22</sup> Vid' zoznam príslušných deklarácií OSN v referenciách. Pokiaľ ide o nedávne pohľady Európskej komisie na situáciu Rómov v EÚ, pozri EC 2011, 2019 a 2020. Analytický pohľad na rámec EÚ vid' Mirga-Kruszelnicka a Skenderi 2017 alebo Naydenova a Matarazzo 2019.

Pre Slovenskú republiku je dôležitým faktorom postoj Európskej komisie. Orgány EÚ dlhodobo sledujú situáciu v oblasti integrácie Rómov a cez programovanie a využívanie EŠIF podporujú financovanie cielených opatrení. Európska komisia by mala nástojiť na vlády, aby umožnili všetkým Rómom prístup k sanitačnej infraštruktúre a tak k zlepšeniu prevencie pred šírením infekčných chorôb v osadách. EK by mala viac apelovať na vlády, aby prijali zákony dôsledne odrážajúce fakt, že právo na vodu a sanitáciu je ľudské právo tak, aby všetci ľudia v krajine mali bezpečný prístup k týmto službám.<sup>23</sup> Posilnenie takéhoto ľudskoprávneho rámca v kontexte problematiky vody a kanalizácie, by malo viesť k prísnejším požiadavkám, k lepšiemu presadzovaniu existujúcich zákonov a zdravotných štandardov a mohlo by vytvoriť ďalšie zdroje na výstavbu potrebnej infraštruktúry.

Zatiaľ čo agenda čistenia odpadových vôd je v rámci problematiky životného prostredia ostro sledovaná, dôraz na sociálne aspekty problému a prepojenie agendy čistenia odpadových vôd s otázkou verejného zdravia sú nedostatočné. Na implementáciu právnych záväzkov a prekonanie prekážok na miestnej úrovni je potrebný aj silný a trvalý tlak zo strany štátnych orgánov. Tento tlak by však nebude účinný bez cielených sociálnych politík, ktoré sa zamerajú na otázku nákladov vodného a stočného vo vzťahu ku kúpnej sile domácností s nízkymi príjmami.

V špecifickej oblasti marginalizovaných rómskych komunít navyše niekedy panuje zvláštny stav ignorovania situácie tak zo strany štátu ako aj zo strany samospráv, čo postupne vedie k zhoršovaniu situácie a navyšovaniu nákladov. Zákony, právne predpisy, hygienické opatrenia uplatňované na národnej úrovni, sú prehliadané vo vzťahu k rómskym osadám. K nim sa často pristupuje ako k niečomu, čo je tak trocha mimo hraníc nášho zorného poľa a záujmu. Veľká časť rómskej populácie sa tak dostane „mimo“ existujúcej praxe výkonu verejných politík a na marginalizované osídlenia sa pozerá ako na priestor, kde neplatia normy a štandardy „civilizovaného“ sveta (Filčák 2012). Ak by napríklad nastal výpadok dodávky pitnej vody v nerómskych častiach obce či mesta, pristavia príslušné úradu takmer okamžite

---

<sup>23</sup> Vid' Naydenova and Matarazzo (2019: 33) a ich analýzy kontextu a názorov EK.

cisterny s pitnou vodou. Ak nemá pitnú vodu rómska osada desiatky rokov, prehliada sa to, alebo sa to považuje sa to za normálny beh sveta.

Ako tvrdí Elisabetta Rosa (2019), základom a východiskovým bodom je zamerať sa na elementárnu elimináciu dehumanizácie Rómov. Je dôležité, aby sa verejné kampane a podporné aktivity snažili dôsledne presadzovať dodržiavanie legislatívy v oblasti sanitácie, právnych a hygienických predpisov, vrátane požiadaviek na zabezpečenie financovania cieľných projektov na budovanie infraštruktúry.

Existujú praktické a technicky realizovateľné možnosti, ktoré môžu zo strednodobého i dlhodobého hľadiska zlepšiť prístup k existujúcej a novej infraštruktúre. V prvom rade sa ale treba podporiť inteligentné budovanie infraštruktúry. Znamená to plánovanie zamerané na ciele a prihliadnutie na prínosy čo sa týka nákladov na infraštruktúru. Dôležité je plánovať na základe komplexného výpočtu ekonomickej návratnosti investícií, s ohľadom na negatívne a pozitívne externality, demografické trendy, migráciu zo znevýhodnených regiónov a sociálnu situáciu obyvateľstva. Je dôležité zvýšiť technickú pomoc pri rozvoji regionálnej spolupráce, najmä pre menšie obce, ktoré nemajú kapacity na vypracovanie stratégií, prípravu projektov a ich implementáciu.

Technické riešenia by sa mali koordinovať s ďalším plánovaním udržateľnosti infraštruktúrnych investícií a strategických rozhodnutí týkajúcich sa ich dlhodobého manažovania. V lokalitách, v ktorých sú náklady na výstavbu novej infraštruktúry vysoké z dôvodu geografických, geomorfologických, demografických či iných faktorov, by sa namiesto nákladných postupov mali zvážiť alternatívne, nízko nákladové riešenia, napríklad koreňové čistiarne odpadových vôd. Medzi ďalšie modalitty plánovania môže patriť kombinácia budúcich investícií do infraštruktúry s posudzovaním vplyvov na zdravie (HIA). Tieto postupy ponúkajú objektívny a multidisciplinárny nástroj politiky verejného zdravia, využívajú už existujúce epidemiologické a spoločenské vedecké poznatky a pri môžu pomôcť stanoviť priority.

Pri plánovaní je tiež dôležité zvažovať príjmy a kúpnu silu miestnych ľudí. Úrady by k presadzovaniu právnych predpisov zavádzajúcich povinné napojenia domácností na jestvujúcu infraštruktúru mali pristupovať citlivo

a obecná a najmä centrálna politika by mala zabezpečiť ekonomické a sociálne kompenzačné opatrenia na zmiernenie negatívneho vplyvu na domácnosti v chudobných oblastiach. Kľúčový problém sa však týka širšieho kontextu plánovania budúcnosti lokalít, v ktorých Rómovia žijú. Najefektívnejším a najvhodnejším riešením v mnohých obciach a mestách by bolo investovať do sociálneho bývania tak, aby nájomné bývanie nebolo segregáčne, umožňovalo ľuďom nediskriminačný prístup na trh práce a tak vytváralo podmienky plnej integrácie do spoločnosti.







# 9 SMEROM K RIEŠENIU SYSTÉMOVÝCH VÝZIEV

## HLAVNÉ BODY

- Sanitačná infraštruktúra nie je cieľom sama osebe, ale prostriedkom k dosiahnutiu cieľov.
- Prebiehajúca kríza spojená s pandémiou COVID-19 zvýraznila štruktúrne problémy dôležité pri riešení životných podmienok v marginalizovaných rómskych komunitách.
- Umožnenie prístupu k vodovodnej a kanalizačnej infraštruktúre je kľúčovým faktorom pri rizikách spojených s chorobami prenášanými vodou a je a zostane kľúčovým faktorom sociálnej inklúzie.
- Výstavba novej a drahej infraštruktúry s povinným pripojením je v zostávajúcich a marginalizovaných oblastiach by mala byť prepojená s komplexným prístupom k riešeniu chudoby.
- Tendencie privatizovať vodovodnú a kanalizačnú infraštruktúru v kombinácii so zvyšujúcimi sa nákladmi na prevádzku a dereguláciou cien môžu ďalej zhoršovať prístup k tejto infraštruktúre aj tam, kde už existuje.
- Je potrebné rozvíjať a využívať priestor pre alternatívne prístupy a technológie na riešenie zásobovania vodou a čistenia odpadových vôd a využívať možnosti kolektívneho vlastníctva.
- Rizikom je „ukotvenie osád v infraštruktúre“ a konzervovanie súčasného stavu bez plánovania dlhodobých riešení.

Situácia v mnohých rómskych osídleniach je v kontexte sanitačnej situácie, zberu a odvádzania odpadových vôd, či prístupu k vode kritická. Napriek realizovaným investíciám, ktoré v publikácii popisujeme, sa môže situácia ďalej zhoršovať. Povodne a suchá vyvolané zmenou klímy už teraz neúmerne ovplyvňujú marginalizované rómske komunity, a zvyšujú riziká prepuknutia infekčných chorôb, chorôb prenášaných vodou a celkovou zlou hygienickou situáciou a zvyšujú súvisiace zdravotné riziká.

Náš pilotný výskum poukazuje na veľké problémy so zapojením domácností do už existujúcej infraštruktúry. Na základe realizovaných investícií a ich sociálno-ekonomického kontextu bude potrebné zvážiť ďalšie kroky nielen pri realizácii samotných investícií, ale aj pri zvyšovaní miery využívania novovybudovanej infraštruktúry. Najmä v prípade miest a obcí v regiónoch s nízkou úrovňou dostupnej infraštruktúry (Komárno, Námestovo, Košice, Trebišov) je potrebné brať do úvahy aj riešenia pre domácnosti s nízkym až extrémne nízkym príjmom.

Prístup k základnej infraštruktúre, dostatok hygienických zariadení, či zachytávanie a čistenie odpadových vôd je a zostane kľúčovým faktorom pri znižovaní hrozby infekčných chorôb. Komparatívne horšia zdravotná situácia a prevalencia infekčných chorôb v rómskych osadách odráža rozdiely v sociálno-ekonomických podmienkach v porovnaní s nerómskym obyvateľstvom a odráža horší prístup k preventívnym službám zdravotnej starostlivosti. Podmienky hygieny najmä v segregovaných komunitách, sa v mediálnom a verejnom diskurze často interpretujú najmä ako výsledok kultúrnych predpokladov alebo „neznalosti“ základných hygienických návykov a postupov. To, čo sa ale považuje za kultúru či návyky v takomto diskurze, zakrýva základný fakt nedostatkových štrukturálnych podmienok života v osadách. Napríklad sotva môžete ľuďom odporučiť, aby si po použití toaliet umyli ruky, ak nie je ani toaleta a ani zdroj vody.

Pre zlepšenie situácie je potrebné uplatniť také postupy, ktoré na jednej strane zlepšia štrukturálne podmienky, ale na druhej strane aj zlepšia príjmovú situáciu domácností. Aby domácnosť mohla uplatňovať primerané hygienické zásady, potrebuje prípojku k existujúcej kanalizácii, potrebuje obydlie technicky zlepšiť, potrebuje ho legalizovať (skolaudovať) a potrebuje na to všetko finančné prostriedky. Zlé hygienické podmienky v kombinácii

s nejasnými majetkovými právami a chudobou dnes v mnohých osadách prakticky vylučujú podmienky na preventívne zdravotné opatrenia a efektívne riešenia.

Bolo symptomatické vidieť, ako rýchlo boli príslušné úrady schopné zabezpečiť dočasne pitnú vodu, keď sa obrátila pozornosť na epidémiu COVID-19 v niektorých osadách. Očakávané zvýšenie nezamestnanosti, pokles príjmov obyvateľov a obcí, a úsporné štátne rozpočtové opatrenia, ktoré sa predpokladajú v dôsledku krízy, budú mať silný vplyv najmä na chudobných ľudí a ich kúpnu silu.<sup>24</sup> Z environmentálneho hľadiska bola novela zákona o vodách, ktorú pripravilo ministerstvo životného prostredia a ktorá zavádza povinné napojenia na existujúcu infraštruktúru, potrebná. Jej vymáhanie však môže viesť k ďalšiemu zadlženiu domácností, alebo k problémom pri jej implementácii. Prístup k infraštruktúre je rovnako technickým ako aj sociálnym problémom. Povinné napojenie na vodovod či sanitačnú infraštruktúru nemá bez riešenia chudoby veľký význam. Preto by malo byť spojené so sociálnymi opatreniami, ktoré by zmiernovali potenciálny negatívny vplyv na domácnosti s nízkymi príjmami. Prieskum vykonaný pri príprave tejto publikácie a typológia obcí v ktorých vodná a kanalizačná infraštruktúra absentuje naznačujú, že prístup k bezpečnej infraštruktúre často nie je ani tak problémom kapacít a dostupných zdrojov vytvorených na centrálnej úrovni, ale skôr problémom bariér na strane obcí a domácností.

Tendencie privatizovať vodohospodársku a kanalizačnú sieť spolu so zvyšujúcimi sa nákladmi na prevádzku a s dereguláciou cien môžu ďalej zhoršovať prístup k infraštruktúre dokonca aj tam, kde už infraštruktúra existuje. Narastá problém dostatočnej ziskovosti jej prevádzky, ktorý vzniká z klesajúcej spotreby domácností. Mimoriadne nízka spotreba domácností s nízkymi príjmami, často menej než 40 litrov na osobu a deň, čo je zároveň hlboko pod hygienickými normami,<sup>25</sup> podkopáva ekonomický model prevádzky takejto infraštruktúry. Potrebné by preto bolo plánovanie nových projektov

<sup>24</sup> Pokiaľ ide o vplyv neoliberálnych politík a úsporných opatrení na prístup k vode v rôznych podmienkach, pozri napríklad Mattei 2013, Kornberg 2016, Bresnahan 2016 alebo Muehlebach 2017.

<sup>25</sup> Dolná hranica hygienického minima je na Slovensku 70 litrov na deň a osobu.

a investícií v budúcnosti aj na základe sociálno-ekonomickej a demografickej analýzy, s využitím pokročilejších modelov na výpočet ekonomickej návratnosti investícií a s využitím pozitívnych a negatívnych externalít.

V lokalitách s nízkou kúpnu silou domácností a s vysokou nezamestnanosťou a v prípadoch, keď sú náklady na budovanie novej infraštruktúry z dôvodu geografických či iných faktorov vysoké, je potrebné rozvíjať a zvažovať alternatívy. Napríklad tie, ktoré budú stavať na miestnych zdrojoch cestou kombinácie alternatívneho zneškodňovania odpadových vôd, sociálnych podnikov a využívania miestnej pracovnej sily. V mnohých prípadoch je možné zväziť koreňové čistiarne odpadových vôd, alebo kolektívne riešenia čistenia odpadových vôd v malých zariadeniach na úrovni komunity. Pokrok v technológiách a know-how ponúka priestor pre takéto alternatívne prístupy k riešeniu nakladania s odpadovými vodami, ktoré sú založené na kolektívnom a verejnom vlastníctve, s možnými väzbami na rozvoj miestnej sociálnej ekonomiky.

Prebiehajúce a plánované investície do infraštruktúry ale hlavne otvárajú oveľa širšie otázky. Je cieľom budovať sociálne bývanie a infraštruktúru pre vzdialené, segregované lokality, kde nie sú v okruhu desiatok kilometrov žiadne väčšie pracovné príležitosti? Aká je budúcnosť osád segregovaných od hlavnej dediny a v regióne s veľmi nepriaznivým vyhlídkami miestneho hospodárstva? Existuje potenciál, že sa z marginalizovanej lokality postupne vyvinie integrovaný a funkčný priestor?

Rizikom je tu „ukotvenie v osád v infraštruktúre“ a zakonzervovanie situácie v rámci ktorej sme zlepšili infraštruktúru a tak zvýšili kvalitu života, ale ľudia zostali tak ako aj predtým sociálne i ekonomicky znevýhodnení. Inými slovami, budovanie infraštruktúry spôsobom, ktorý naďalej vylučuje rómske komunity do get, môže naďalej znevýhodňovať ľudí v oblastiach s veľmi nízkymi ekonomickými aktivitami, možnosťami a príležitosťami. Preto potrebujeme dlhodobú víziu pre každú z obcí, ktorá má segregované osady, ktorá nám odpovie na veľmi jednoduchú otázku, ako vidíme budúcnosť tohto miesta a jeho ďalší rozvojový potenciál. A ak tu plánujeme dlhodobé investície do vodovodov a kanalizácie, tak si musíme ujasniť, čo od toho očakávame v horizonte nasledujúcich rokov.





# LITERATÚRA

Atlas rómskych komunit (Atlas). 2019. Bratislava: ÚSVRK. Dostupné na: <https://www.minv.sk/?atlas-romskych-komunit-2019>

Antolová, D., Janičko, M., Halánová, M., Jarčuška, P., Madarasová Gecková, A., Babinská, I., Kalinová, 605 I., Pella, D., Mareková, M., Veseliny, E., HepaMeta Team, 2018. Exposure to Toxoplasma gondii in the Roma and Non-Roma Inhabitants of Slovakia: A Cross-Sectional 607 Seroprevalence Study. *Int J Environ Res Public Health* 15, 408. <https://doi.org/10.3390/ijerph15030408>.

Belák, A., Madarasova Geckova, A., van Dijk, J.P. et al. 2018. Why don't segregated Roma do more for their health? An explanatory framework from an ethnographic study in Slovakia. *Int J Public Health* (63): 1123–1131. <https://doi.org/10.1007/s00038-018-1134-2>.

Berman, J. 2018. Waterborne Disease is World's Leading Killer. World Health Organisation: Geneva.

Bhattacharyya, G. 2018. *Racial Capitalism: Cultural Studies and Marxism*. Rowman & Littlefield Publ. Bresnihan, P. 2016. The bio-financialization of Irish water: New advances in the neoliberalization of vital services. *Utilities Policy* 40(C): 115-124.

Cerny, P., and Evans. M. 2001. *New Labour, Globalization, and the Competition State*. Center for European Studies. Working Paper Series #70.

Chaudhuri, I.N., 2017. Community Mobilization for Slum Upgrading through Sanitation in Roma 620 Informal Settlements in the Paris Region. *Frontiers in Public Health* 5, 213. <https://doi.org/10.3389/fpubh.2017.00213>.

Davis, M.F., Ryan, N., 2017. Inconvenient human rights: water and sanitation in Sweden's informal 629 Roma settlements. *Health and Human Rights Journal* 9(2), 61–72.

Djurovic, D., Prcic, S., Milojkovic, M., Konstantinidis, G., Tamburlini, G., 2014. The health status of 631 Roma children--a medical or social issue? *Eur Rev Med Pharmacol Sci* 18(8), 1218-23.

Doherty, R.P., Telionis, P. A., Müller-Demary, D., Hosszu, A., Duminica, A., Bertke, A., Lewis, B., 633 Eubank, S., 2018. A survey of quality of life indicators in the Romanian Roma population 634 following the 'Decade of Roma Inclusion'. *F1000Research* 6, 1692. <https://doi.org/10.12688/f1000research.12546.3>.

Dugarova, E., Slay, B., Papa, J., & Marnie, S., 2017. Leaving No One Behind in Implementing the 2030 637 Agenda for Sustainable Development: Roma Inclusion in Europe. Dostupné na [https://www.eurasia.undp.org/content/dam/rbec/docs/LeavingNoOneBehindinthe2030Agenda\\_Roma%20inclusion%20in%20Europe.pdf](https://www.eurasia.undp.org/content/dam/rbec/docs/LeavingNoOneBehindinthe2030Agenda_Roma%20inclusion%20in%20Europe.pdf).

Ezbakhe, F., Giné-Garriga, R., Pérez-Foguet, A., 2019. Leaving no one behind: Evaluating access to 662 water, sanitation and hygiene for vulnerable and marginalized groups. *Science of the Total Environment*, 683(15), 537-546. <https://doi.org/10.1016/j.scitotenv.2019.05.207>.

European Commission (EC) 2011. *EU Framework for National Roma Integration Strategies up to 2020*. Available at: [https://ec.europa.eu/info/policies/justice-and-fundamental655 rights/combating-discrimination/roma-and-eu/roma-integration-eu\\_en](https://ec.europa.eu/info/policies/justice-and-fundamental655 rights/combating-discrimination/roma-and-eu/roma-integration-eu_en).

European Commission (EC) 2019. *Roma inclusion measures reported under the EU Framework for National Roma Integration Strategies (Working Document)*. Available at: <https://eur651 lex.europa.eu/legalcontent/FR/TXT/?qid=1575907500935 & uri=CELEX%3A52019SC0320>.

European Commission (EC) 2020. *Roma integration in the EU. Facts and figures on EU's Roma population and integration strategies for improving the living conditions of Roma in EU countries*. Available at: [https://ec.europa.eu/info/policies/justice-and-fundamentalrights/combating-discrimination/roma-and-eu/roma-integration-eu\\_en](https://ec.europa.eu/info/policies/justice-and-fundamentalrights/combating-discrimination/roma-and-eu/roma-integration-eu_en).

European Roma Right Centre (ERRC). 2017. *Thirsting for Justice: Europe's Roma Denied Access to Clean Water and Sanitation*. ERRC: Budapest. Dostupné na [http://www.errc.org/uploads/upload\\_en/file/thirsting-for-justice-march-2017.pdf](http://www.errc.org/uploads/upload_en/file/thirsting-for-justice-march-2017.pdf)

Filčák, R. 2012. *Living Beyond the Pale: environmental justice and Roma minority*. Budapest; New York: Central European University Press.

Filčák, R. and Steger, T. 2014. Ghettoes in Slovakia: Confronting Roma Social and Environmental Exclusion. In *Analyse & Kritik: Zeitschrift für Sozialtheorie*, 36 (2): 229-250.

Filčák, R., Szilvasi, M. and Škobla, D. 2018. No water for the poor: the Roma ethnic minority and local governance in Slovakia. In *Ethnic and Racial Studies* 41 (7): 1390-1407.

Genschel, P., and Seelkopf, L. 2015. The Competition State: The Modern State in a Global Economy, In *The Oxford Handbook of Transformations of the State*, Edited by Stephan Leibfried, Evelyne Huber, Matthew Lange, Jonah D. Levy, and John D. Stephens. London: Oxford Books.

Greene, J. C., Caracelli, V. J., and Graham, W. F. 1989. Toward a conceptual framework for mixed-method evaluation designs. *Educational Evaluation and Policy Analysis*, (11): 255-274.

Hackworth, J. 2019. *Manufacturing Decline: How Racism and the Conservative Movement Crush the American Rust Belt*. Columbia University Press.

Halánová, M., Valenčáková, A., Malčeková, B., Kváč, M., Sak, B., Květoňová, D., Bálent, P., Čisláková, L., 668 2013. Occurrence of microsporidia as emerging pathogens in Slovak Roma children and 669 their impact on public health. *Annals of Agricultural and Environmental Medicine* 20(4), 670 695–698

Hoffmann, S., 2006. The Implementation of the Right to Water and Sanitation in Central and Eastern 672 Europe. European Solidarity Week for Water. Strasbourg. Available at: <http://awhhe.am/wp-content/uploads/2014/02/Paper-english.pdf>.

Jessop, B. 2003. Changes in welfare regimes and the search for flexibility and employability, in H. Overbeek, ed., *The Political Economy of European Unemployment: European Integration and the Transnationalization of the Employment Question*, London: Routledge, 29-50, 2003.

Kornberg, D. 2016. The structural origins of territorial stigma: Water And Racial Politics In Metropolitan Detroit, 1950 s–2010 s. *International journal of urban and regional research*, (36): 263-283. DOI:10.1111/1468-2427.12343

Koupilová, I., Epstein, H., Holčík, J., Hajioff, S., McKee, M., 2001. Health needs of the Roma population 687 in the Czech and Slovak Republics. *Social Science & Medicine* 53(9), 1191-1204. [https://doi.org/10.1016/S0277-9536\(00\)00419-6](https://doi.org/10.1016/S0277-9536(00)00419-6).

Kováč, V., Gavurová, B., 2017. Impact of Infrastructure on mortality in marginalized and segregated 690 communities in the Slovak Republic. *Central European Journal of Public Health* 25(2), 44-69 <https://doi.org/10.21101/cejph.a4959>.

Luh, J., Baum, R., Bartram, J., 2013. Equity in water and sanitation: Developing an index to measure 697 progressive realization of the human right. *International Journal of Hygiene and Environmental Health* 216(6), 662-671. <https://doi.org/10.1016/j.ijheh.2012.12.007>.

Mattei, U. 2013. Protecting the commons: Water, culture, and nature: The commons movement in the Italian struggle against neoliberal governance. *The South Atlantic Quarterly* 112(2): 366-376.

Mirga-Kruszelnicka, A., Skenderi, S., 2017. *Revisiting the EU Roma Framework: Assessing the European Dimension for the Post-2020 Future*. Brussels: Open Society European Policy Institute. Available at: [https://www.opensocietyfoundations.org/uploads/9640a8ad-22e2-44fd710\\_b509-d694-774b1c71/revisiting-eu-roma-framework-20170607.pdf](https://www.opensocietyfoundations.org/uploads/9640a8ad-22e2-44fd710_b509-d694-774b1c71/revisiting-eu-roma-framework-20170607.pdf).

Molnár, Á., Ádám, B., Antova, T., Bosak, L., Dimitrov, P., Mileva, H., Pekarcikova, J., Zurlyte, I., Gulis, G., 715 Ádány, R., Kósa, K., 2012. Health impact assessment of Roma housing policies in Central and Eastern Europe: A comparative analysis. *Environmental Impact Assessment Review* 33(1), 717 7-14. <https://doi.org/10.1016/j.eiar.2011.09.002>.

Muehlebach, A. 2017. The price of austerity: Vital politics and the struggle for public water in southern Italy, *Anthropology Today* 33(5): 20-23.

Mušinka A., Škobla D., Hurrle J., Matlovičová K., and Kling J. 2014. *Atlas rómskych komúnit na Slovensku* 2013. Bratislava, UNDP, 2014. ISBN 978-80-89263-18-9.

Naydenoza, V., Matarazzo, M. 2019. *Post-2020 EU Roma Strategy: The way forward*. Brussels: Open Society European Policy Institute. Available at: <https://www.opensocietyfoundations.org/publications/post-2020-eu-roma-strategy-the-way-forward>

Rosa, E., 2019. Why self-care matters for Roma people and beyond. Vulnerability and the (un) making of water and sanitation infrastructure at the margins of the city. *Geoforum* 101, 192-201. <https://doi.org/10.1016/j.geoforum.2019.02.008>.

Škarić-Jurić, T., Martinović Klarić, I., Smolej Narančić, N., Drmić, S., Peričić Salihović, M., Barać Lauc, L., Miličić, J., Barabalić, J., Zajc, M., Janičijević, B., 2007. Trapped between Tradition and Transition – Anthropological and Epidemiological Cross-sectional Study of Bayash Roma in Croatia. *Croatian Medical Journal* 48, 708-719.

Škobla, D. and Filčák, R., 2020. Mundane Populism: Politics, practices and discourses of Roma oppression in rural Slovakia. *Sociologia Ruralis*, <https://doi.org/10.1111/soru.12286>

Stein, J. 1998. *Running Steel, Running America: Race, Economic Policy, and the Decline of Liberalism*. The University of North Carolina Press.

Swyngedouw, 2004. E. *Social Power and the Urbanization of Water: Flows of Power*. Oxford University Press.

Tonts, M. 1999. Some recent trends in Australian regional economic development policy, *Regional Studies*, 33 (6): 581-592.

United Nations Development Programme (UNDP). 2012. *Správa o životných podmienkach rómskych domácností na Slovensku*. Bratislava: UNDP.

United Nations Habitat. 2007. *What are slums and why do they exist?* UN-Habitat: Nairobi, Kenya.

## Relevantné uznesenia a dohovory OSN

Dohovor OSN o odstránení všetkých foriem diskriminácie žien. <https://www.un.org/womenwatch/daw/cedaw/text/econvention.htm#article14>

Európska hospodárska komisia Organizácie Spojených národov pre Európu (EHK OSN), 2019. Situačná analýza rovnosti prístupu k vodovodným a kanalizačným službám na základe hodnotiacej karty spravodlivého prístupu. Dostupná na: [https://www.unece.org/env/water/pwh\\_work/equitable\\_access.html](https://www.unece.org/env/water/pwh_work/equitable_access.html).

Konferencia OSN o vode v Mar de Plata, 1977, viac dostupných informácií: <http://www.unmultimedia.org/s/photo/detail/172/0172120.html>.

UNECE, 1999, *Protokol o vode a zdraví*, dostupný na: [http://www.unece.org/env/water/pwh\\_text/text\\_protocol.html](http://www.unece.org/env/water/pwh_text/text_protocol.html).

UN 2000, *Miléniové rozvojové ciele*, dostupné na: <http://www.un.org/millenniumgoals/>.

Dohovor OSN o právach dieťaťa. Prijatý a otvorený na podpis, ratifikáciu a pristúpenie rezolúciou Valného zhromaždenia 44/25 z 20. novembra 1989 <https://www.ohchr.org/EN/ProfessionalInterest/Pages/CRC.aspx>

OSN, *Ciele trvalo udržateľného rozvoja*, dostupné na: <http://www.un.org/sustainabledevelopment/sustainable-development-goals/>. Viac informácií o celi 6 „Zabezpečenie dostupnosti a trvalo udržateľného hospodárenia s vodou a hygieny pre všetkých“ nájdete tu: <https://sustainabledevelopment.un.org/sdg6>.

Valné zhromaždenie Organizácie spojených národov v rezolúcii A/RES/58/217 vyhlásilo obdobie 2005 – 2015 za Medzinárodnú dekádu pre vodu „Voda pre život“.

Výbor OSN pre hospodárske, sociálne a kultúrne práva, Všeobecná poznámka 15, *Právo na vodu (Dvadsať deviate zasadnutie, 2003)*, U.N. Doc. E/C.12/2002/11 (2002), k dispozícii na: <https://www.refworld.org/docid/4538838d11.html>

OSN, Medzinárodná dekáda pre aktivity „Voda pre život“ 2005 – 2015, k dispozícii na: <http://www.un.org/waterforlifedecade/>.

Valné zhromaždenie OSN, rezolúcia A/RES/58/217, k dispozícii na stránke: <https://undocs.org/A/RES/58/217>

## Príloha 2.

**ČOV** Čistiareň odpadových vôd

**EK** Európska komisia

**EŠIF** Európske štrukturálne a investičné fondy

**ENO** Elektráreň Nováky

**ERDF** Európsky fond regionálneho rozvoja

**ESF** Európsky sociálny fond

**EÚ** Európska únia

**IKT** Informačné a komunikačné technológie

**IN** Vstup

**IROP** Integrovaný regionálny operačný program

**JRC** Spoločné výskumné centrum

**NACE** Štatistická klasifikácia ekonomických činností Európskeho spoločenstva

**NGO** Mimovládna organizácia

**NUTS** Normalizovaná klasifikácia územných celkov

**OP** Operačný program

**PRV** Program rozvoja vidieka

**OPRH** Operačný program Rybné hospodárstvo

**OPĽZ** Operačný program Ľudské zdroje

**OPII** Operačný program Integrovaná infraštruktúra

**OPVal** Operačný program Výskum a inovácie

**OPKŽP** Operačný program Kvalita životného prostredia

**VaV** Výskum a vývoj

**TO** Tematický cieľ

**ÚRSO** Úrad pre reguláciu sieťových odvetví

**UNDP** Rozvojový program OSN



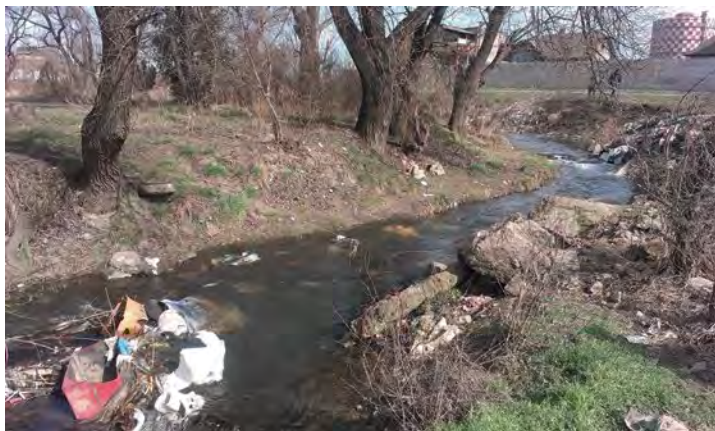
**RICHARD FILČÁK** je zástupca riaditeľky CSPV a vedúci Prognostického ústavu SAV. Dlhodobo sa vo svojom výskume a práci venuje problematike zmeny klímy v jej ekonomicko-sociálnych dimenziách, výskumu chudoby a životného prostredia, environmentálnej spravodlivosti a rozvojovým stratégiám zameraným na energetiku, dekarbonizáciu a prechod na nízko-uhlíkové a obehové hospodárstvo. Dlhodobo sa venuje oblasti evaluácie rozvojových politík so zameraním na Európske programy ekonomickej a sociálnej kohézie. Je riešiteľom projektov APVV a Horizon 2020 a spolupracuje s Úradom podpredsedu vlády SR pre informatizáciu a investície pri hodnotení programových období EŠIF a ich plánovaní. Ako externý konzultant spolupracoval so Svetovou bankou, Environmentálnym programom OSN (UNEP), Európskym environmentálnym úradom (EEB) a rôznymi mimovládnyimi organizáciami.

**DANIEL ŠKOBLA** pôsobí na Ústave etnológie a sociálnej antropológie SAV. Zaoberá sa otázkami etnicity, sociálnych nerovností, integrácie, ľudských práv. Pracoval v Rozvojovom programe OSN, participoval na stretnutiach riadiaceho výboru Dekády začleňovania rómskej populácie 2005 – 2015, podieľal sa na príprave Stratégie Slovenskej republiky pre integráciu Rómov do roku 2020. Je hlavným riešiteľom projektu APVV, participuje na evaluáciách verejných politík a na tvorbe strategických dokumentov v oblasti integrácie Rómov. Spolupracuje s mimovládnyimi organizáciami Európske centrum pre práva Rómov (ERRC), Amnesty International (AI), Priatelia zeme (FoE), Inštitút otvorenej spoločnosti (OSI). Publikuje vo vedeckých časopisoch ako sú Ethnic and Racial Studies, Sociologia Ruralis a iné.

**DUŠANA DOKUPILOVÁ** pôsobí v Prognostickom ústave Centra spoločenských a psychologických vied SAV ako vedecká pracovníčka. Skončila Matematicko-fyzikálnu fakultu UK v Bratislave, postgraduálnym štúdiom pokračovala na Akademii Istropolitane Nove programom Applied Economics, titul PhD. získala na Slovenskej Technickej Univerzite v Bratislave. Vo svojom profesijnom živote sa venuje matematickému modelovaniu v rôznych oblastiach ekonomiky a využívaniu kvantitatívnych metód na prípravu ex post a ex ante analýz. Jej sférou záujmu sú fiškálne dopady demografických zmien, energetická chudoba či klimatická zmena. Podieľala sa na kvantitatívnom výskume terénnej sociálnej práce pri projekte Kontextovaj evaluácie TSP.

VYBAVENOSŤ KANALIZÁCIOU V RÓMSKYCH OSADÁCH  
Ako sa na Slovensku prejavujú štrukturálne nerovnosti

FOTOGRAFIE



■ Zlé nakladanie s odpadmi znečisťuje vodné toky v rómskych osadách. Tento slúži ako zdroj vody a miesto vodných hier pre deti.



■ Zlé nakladanie s odpadmi znečisťuje vodné toky v rómskych osadách. To často slúžia ako zdroj vody a letné ihrisko pre deti.

■ Hlavným zdrojom vody je niekedy jediný vodovodný kohútik pre celú lokalitu, čo môžu byť stovky ľudí. Žena čistí koberec hneď vedľa.



■ Provizórne latríny bez žumpy sú často len pár metrov od chatrčových domov kde neexistuje tečúca voda a elementárne veci ako je umývadlo.



■ Vodovodný kohút pre komunitu doslova pár metrov od latríny, ktorá nie je pripojená k žumpe.





- Hlavným zdrojom vody je niekedy jediný vodovodný kohútik pre celé spoločenstvo stoviek ľudí. Aby to ženy uľahčili, čistia koberce hneď vedľa.



- Latrína uprostred obrázku je hore vo svahu pár metrov od najbližších chatrčových domov a pri daždi uvoľňuje svoj obsah dolu kopcom.



- Nezdokumentované vodné zdroje bez dozoru alebo údržby slúžiace pre viac ako 100 ľudí. Hygiena je za týchto podmienok len ťažko predstaviteľná.



- Osada v kopci, kde pri daždi steká odpad gravitáciou dole stredom osídlenia pomedzi domy. Časť latrín je umiestnená z nedostatku iných priestorov v kopci nad domami.



- Udržiavanie čistoty v domoch v podmienkach obmedzeného prístupu k vode, bývania v blízkosti kanálov zhromažďujúcich odpadové vody, ktoré sa v čase záplav v silných dažďoch vylievajú do obydľí si vyžaduje veľa úsilia.



- Vstup do chatrčovej osady je zabezpečený hrdzavým mostom pokrytým vypranými kobercami a látkami. Je ľahšie ich prať tu, než pri jedinom vodovodnom kohútiku ktorý slúži celej komunite.



- Voda vytekajúca znečistená smerom od osady do dediny.

- Nezdokumentované vodné zdroje bez dozoru a údržby.

- Znečistená voda vytekajúca z rómskej osady.



- Nie každá rodina má aspoň jednoduchú latrínu. V tomto prípade chránená zámkom.



- Osamelý vodovodný kohútik za rómskou osadou. Podľa štatistík majú ľudia v tejto dedine prístup k pitnej vode.



- Aj rómske osady, ktoré majú lepší standard bývania, sa stretávajú s absenciou sanitáčnej infraštruktúry.



- Čistenie odpadových vôd je dôležitou súčasťou dodržiavania požiadaviek smerníc EÚ a domácej legislatívy. Nečistené odpadové vody by nemali končiť vo vodných tokoch.



- Umiestnenie rómskeho osídlenia na okraji, alebo niekedy aj kilometre od najbližšej dediny či mesta zvyšuje náklady na výstavbu vodovodu a kanalizácie.



- Vo viacerých komunitách sa zvyšuje výstavba nových štandardných domov, do určitej miery poháňaná finančnými prostriedkami získanými prácou v zahraničí.

- Čistenie odpadových vôd je dôležitou súčasťou dodržiavania požiadaviek smerníc EÚ a domácej legislatívy. Nečistené odpadové vody by nemali končiť vo vodných tokoch.



- Zmena klímy a zvyšujúce sa kolísanie zrážok spôsobujú povodňové obdobia prechádzajúce do obdobia sucha.